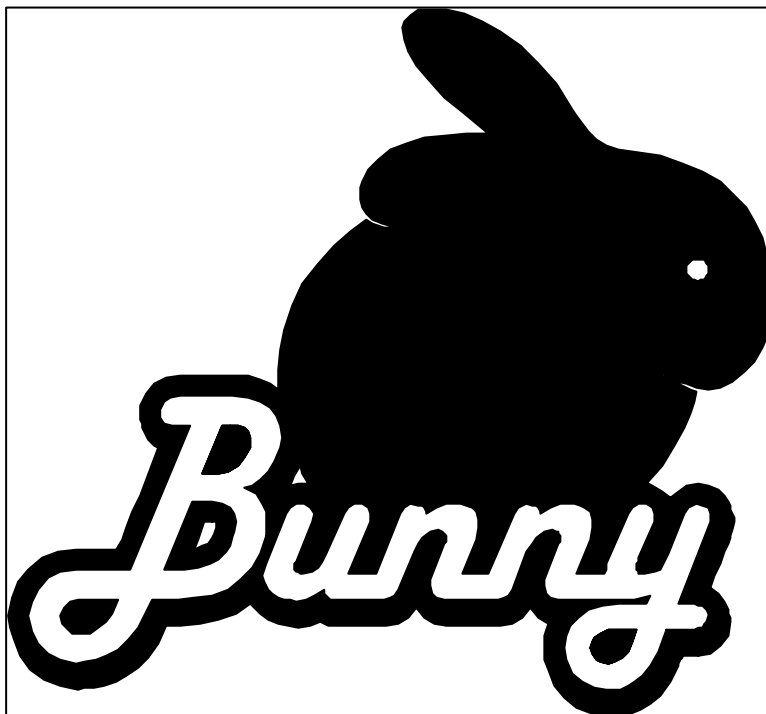


# BUNNY T12

## Algemene gebruikershandleiding



## Copyrights

© 2003, Thermopatch bv, Almere, Nederland. Niets van deze uitgave mag worden gereproduceerd zonder voorafgaande schriftelijke toestemming van Thermopatch bv, Nederland.

Thermopatch en het Thermopatch logo, Thermoseal en Thermocrest zijn geregistreerde handelsmerken van Thermopatch bv.

# Voorwoord

---

Geachte gebruiker,

Welkom bij de grote groep van Thermopatch-klienten. Uw aanschaf is vanaf de fabricage met de grootste zorg omringd. Wij zorgen er graag voor dat u zo lang mogelijk profijt hebt van uw Thermopatch-product.

Allereerst helpen wij u op weg met deze gebruikershandleiding. Producten van Thermopatch zijn ontworpen met extra aandacht voor uw gemak. Wij raden u echter aan deze handleiding door te nemen, om vergissingen tijdens het gebruik zoveel mogelijk te voorkomen.

De handleiding is bedoeld voor alle gebruikers van de machine, maar ook voor degene die de Bunny installeert en onderhoudt. U vindt hierin onder meer informatie over de installatie, het onderhoud en de onderdelen, maar natuurlijk ook over de bediening van de Bunny.

Mocht uw aankoop bij ontvangst niet in orde zijn, meldt dit dan zo snel mogelijk aan onze serviceafdeling.

Overigens is het mogelijk uw apparatuur op basis van een onderhoudscontract door ons te laten verzorgen. Laat u voorlichten door onze adviseur of neemt u contact op voor verdere informatie.

# Inhoudsopgave

---

<b>1. Inleiding</b>	<b>7</b>
1.1 Wat heeft u ontvangen?	7
1.2 Uw leverancier	8
1.3 Afbeelding van de Bunny	9
1.4 Veiligheid	10
1.5 Garantiebepalingen	10
<b>2. Installatie</b>	<b>11</b>
2.1 Transportinstructies	11
2.2 Installatie van de machine	11
2.3 Electriche voorschriften	11
<b>3. Werken met de Bunny</b>	<b>12</b>
3.1 Plaatsen van de inktcassette	12
3.2 Plaatsen van het merkband	14
3.3 Starten met de Bunny	16
3.4 De pijltjestoetsen en normale toetsen	17
<b>4. Gebruiksklaar maken voor uw eigen werkwijze</b>	<b>18</b>
4.1 De functietoetsen	18
4.2 Zes methodes	19
4.3 Het Bunny menu	19
4.4 Bunny instellingen	19
4.4.1 Temperatuur	20
4.4.2 Perstijd	21
4.4.3 Labellengte	21
4.4.4 Karakters	21
4.4.5 Printen	21
4.4.6 Automatisch nummeren	22
4.4.7 °C/°F	22
4.4.8 Statusbalk	22
4.4.9 Taal	23
4.5 Labeltelling	23
4.5.1 Totaaltelling	23
4.5.2 Dagtotaal	23
4.5.3 Nulstellen van dagtotaal	23
4.6 Speciaal menu	23
4.6.1 Wachtwoord	24
4.6.2 Printkoppositie aanpassen	24
4.6.3 Printkoppositie aanpassen Extra	24
4.6.4 Aanpassen perstemperatuur	25
4.6.5 Printkwaliteit	25
4.6.6 Aanpassen marges	25
4.6.7 Regel 1 of 2	25
4.7 Labels printen en persen met de Bunny	26
4.7.1 Werking en werkmethodes	26
4.7.2 Textiel merken van een vorige bundel	26
<b>5. Tijdelijk merken</b>	<b>27</b>
5.1 Labels sealen en de organisatie ervan	27
5.2 Stoppen van de cyclus	30

<b>6. Algemeen onderhoud</b>	<b>31</b>
<b>7. Tekeningen en onderdeellijsten</b>	<b>32</b>

## **EG-CONFORMITEITSVERKLARING**

Hiermee verklaart de fabrikant, de firma

**Thermopatch bv  
Draaibrugweg 14-16  
1332 AD ALMERE**

dat de machine voor tijdelijk merken

**Bunny**

voldoet aan de voorwaarden zoals gesteld in de EG-richtlijnen voor machineveiligheids- en gezondheidseisen en eveneens voldoet aan de EG-richtlijnen voor laagspanning 73/23/EWG/EN60950 en de EG-richtlijnen voor elektromagnetische compatibiliteit 89/336/EWG/EN55022 & EN50082-1 evenals 89/392/ewg en 89/368/ewg

THERMOPATCH B.V.

# 1. Inleiding

---

De Bunny is een machine voor het tijdelijk merken van textiel.

Er zijn twee versies verkrijgbaar. Versie 1 is geschikt voor het gebruik van smal band T6 (6,25 mm), versie 2 voor het gebruik van breed band T12 (12,5 mm). Deze laatste versie is bedoeld voor het printen van labels met dubbele regels, grote karakters en barcodes.

In één werkcyclus worden labels ten behoeve van tijdelijk merken geprint, gesneden en opgeperst. Na het wassen of chemisch reinigen kan het label van het kledingstuk worden afgetrokken zonder achterlating van lijmresten.

Gedurende het werkproces wordt geen gebruik gemaakt van oplosmiddelen. Met behulp van de inktcassette kunt u een code printen van maximaal 12 karakters. De werktemperatuur is 174 °C.

De meeste textielsoorten kunnen het Bunny-label goed verdragen. Voor delicate textielsoorten kunt u merken op een extra lang label, dat u door een knoopsgat haalt en waarvan u de uiteinden aan elkaar sealt of op een thermoflag (een apart labeltje dat u om een knoop bevestigt).

Merkband is verkrijgbaar in 11 kleuren. Het inktlint is zwart.

## 1.1 Wat heeft u ontvangen?

---

De Bunny wordt verpakt in een kartonnen doos en bestaat uit de volgende onderdelen

- ◆ Bunny incl. toetsenbord en display
- ◆ Netsnoer
- ◆ Inktcassette
- ◆ Rol merkband
- ◆ Deze handleiding

Indien een van deze artikelen ontbreekt, neem contact op met Thermopatch of Harmsen BVBA.

## 1.2 Uw leverancier

---

### Voor Nederland:

Thermopatch bv  
Draaibrugweg 14  
1332 AD Almere (NL)

Postbus 50052  
1305 AB Almere (NL)

Telefoonnummer: 036 - 549 11 33  
Faxnummer: 036 - 532 05 98  
E-mail: [Tpsales.nl@thermopatch.nl](mailto:Tpsales.nl@thermopatch.nl)

### Voor België:

Harmsen BVBA  
Molenstraat 87  
2640 Mortsel  
België

Telefoonnummer: +32 3 4481977  
Faxnummer: +32 3 4493994  
E-mail: [eric.harmsen@g-net.be](mailto:eric.harmsen@g-net.be)

Voor informatie over servicecontracten:

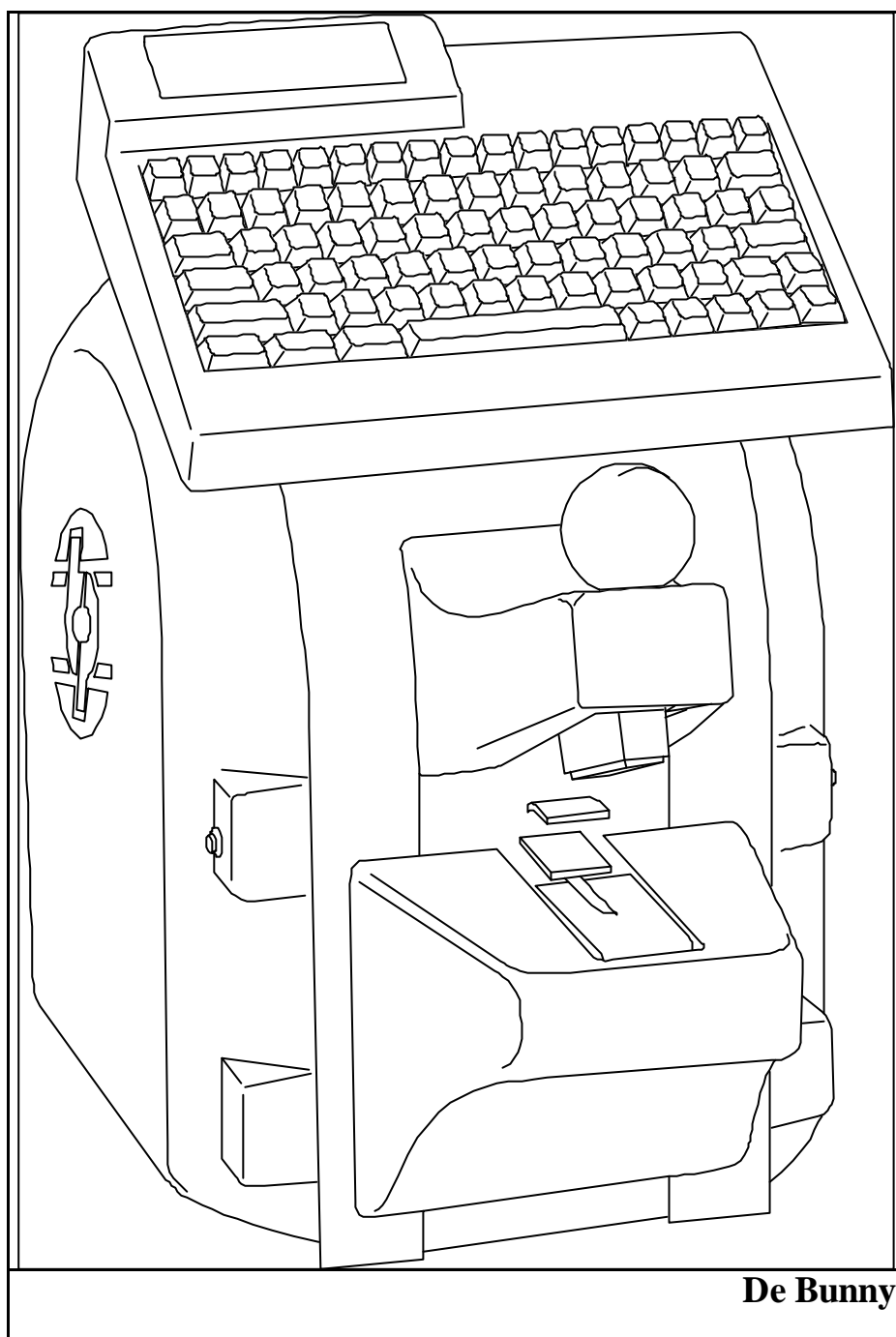
Nederland:  
THERMOPATCH SERVICEDIENST VOF  
Maaskaan 118  
5704 LJ HELMOND  
tel. : 0492 – 516057/ 551083  
0652 – 331391 (Frank van de Waarsenburg)  
0652 – 331392 (Wiljan van Hout)  
fax: 0492 - 515918  
e-mail: thermopatch-servicedienst@chello.nl

België :  
Neemt u contact op met de firma Harmsen, zie boven.



### 1.3 Afbeelding van de Bunny

---



## **1.4 Veiligheid**

---

De Bunny is uitgerust met diverse instellingen waardoor uw veiligheid en een goed print- en persresultaat tijdens het werken zijn gewaarborgd..

Belangrijk hierbij is de temperatuurcontrole door de machine zelf: Het verwarmingselement van de Bunny is uitgerust met twee sensorsystemen. Het ene controleert de werktemperatuur, het andere let erop dat de temperatuur de 220 °C niet overschrijdt. Wanneer de temperatuur 15 °C onder of boven de ingestelde waarde komt zal een foutmelding verschijnen en is persen niet meer mogelijk.

### **Veiligheidstips**

De Bunny voldoet aan de Europese CE criteria 89/392/ewg en 89/368/ewg. Om veiligheidsredenen geven wij u aanvullende tips om risico's tot een minimum te beperken.

- ◆ Schakel de machine uit en trek de stekker uit het stopcontact als u onderhouds- of schoonmaakwerkzaamheden pleegt aan de machine.
- ◆ Zorg dat er voldoende ruimte is rondom de machine. Kabels en verbindingen mogen niet bekneld raken. Hoewel de machine niet veel warmte genereert, moet er voldoende afkoeling kunnen plaatsvinden.
- ◆ Vermijd contact met het verwarmingselement.

## **1.5 Garantiebepalingen**

---

Thermopatch garandeert een correcte werking van de machine en onderdelen gedurende 12 maanden. De garantieperiode start vanaf de factuurdatum van de leverancier.

## **2. Installatie**

---

### **2.1 Transportinstructies**

---

Bij ontvangst is de machine in een kartonnen doos verpakt. Wij adviseren u deze doos te bewaren ingeval u de machine moet vervoeren of versturen.

### **2.2 Installatie van de machine**

---

Haal de Bunny uit de doos en plaats hem op een tafel nabij een geaard stopcontact. Zorg ervoor dat er genoeg vrije ruimte rond de machine is. Lees ook de paragraaf over Veiligheid en Veiligheidstips elders in deze handleiding.

### **2.3 Elektrische voorschriften**

---

De Bunny moet worden aangesloten op het lichtnet (230 V wisselstroom). Controleer of de machine op het juiste voltage is ingesteld. Voor het veranderen voor het voltage, raadpleeg de technische handleiding of volg de instructie in de Quick Guide.

## **3. Werken met de Bunny**

---

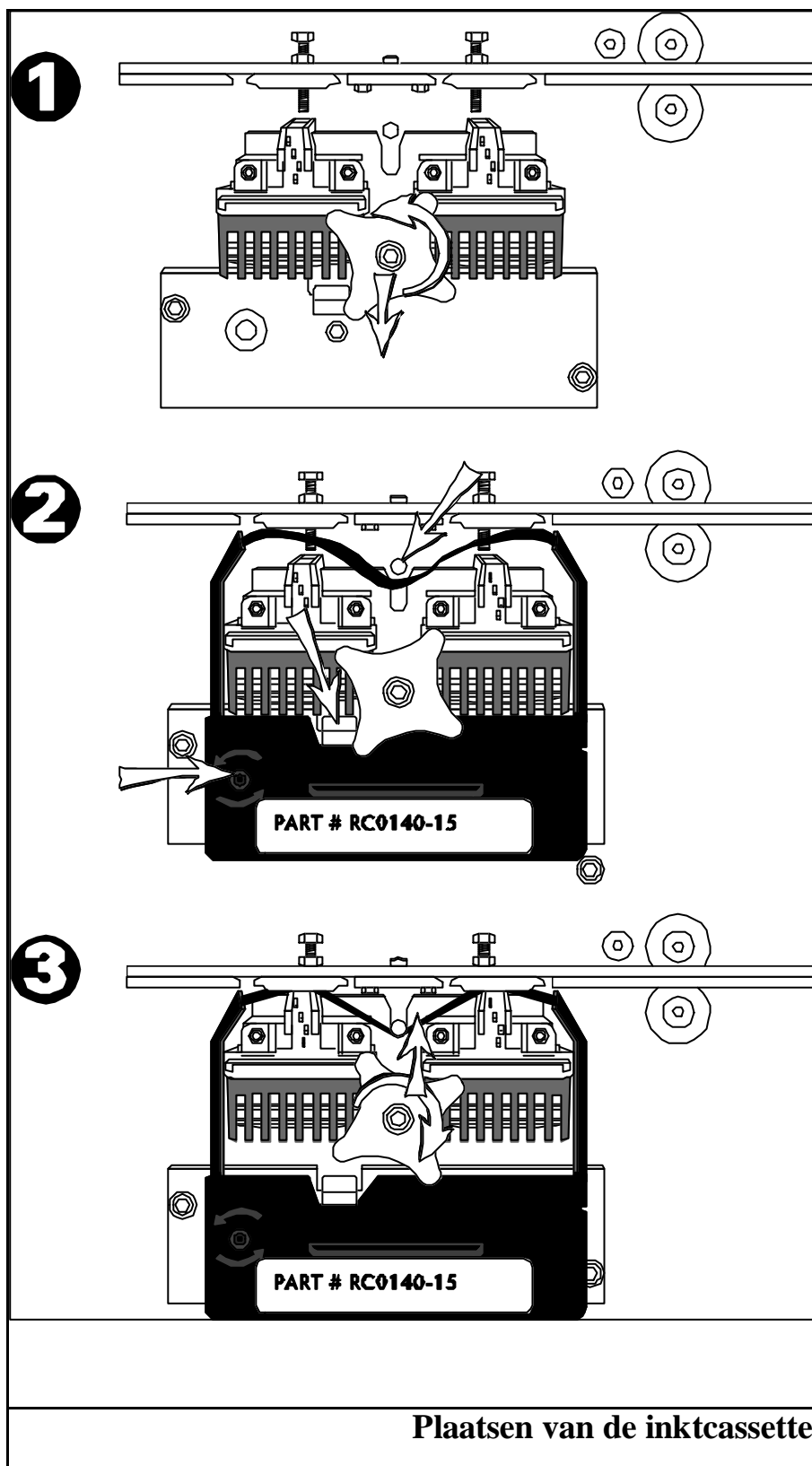
### **3.1 Plaatsen van de inktcassette**

---

Draai de sterknop naar links. Hierdoor zakt de printkophouder iets naar beneden om de inktcassette ruimte te geven.

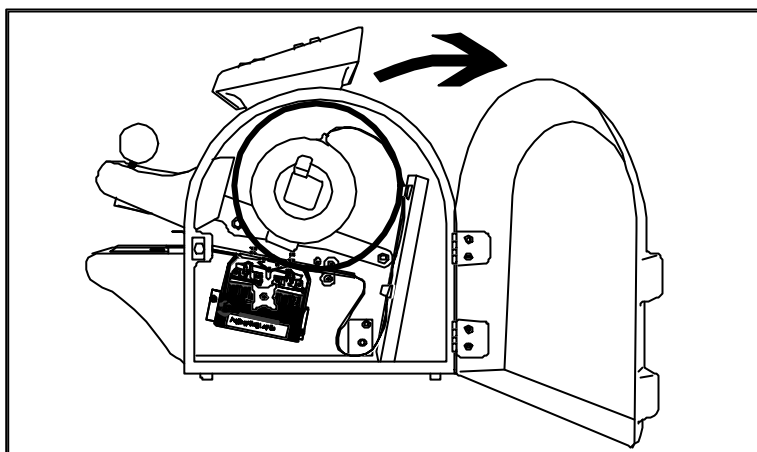
Plaats de inktcassette in de machine zoals aangegeven op onderstaande tekening. Draai het iets tegen de klok in met behulp van het zwarte palletje.

Draai de sterknop naar rechts. Hierdoor neemt de printkophouder zijn oorspronkelijke positie weer in. Leidt het inktlint tussen de geleiders door en onderlangs de pal, exact zoals aangegeven op de tekening.

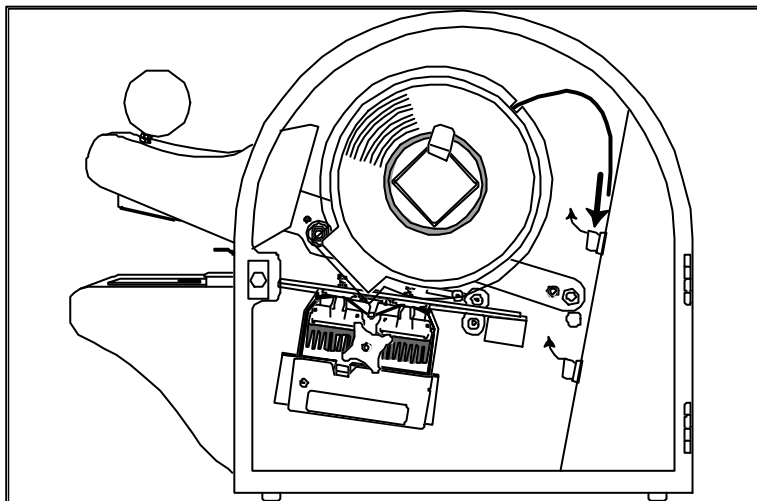


## 3.2 Plaatsen van het merkband

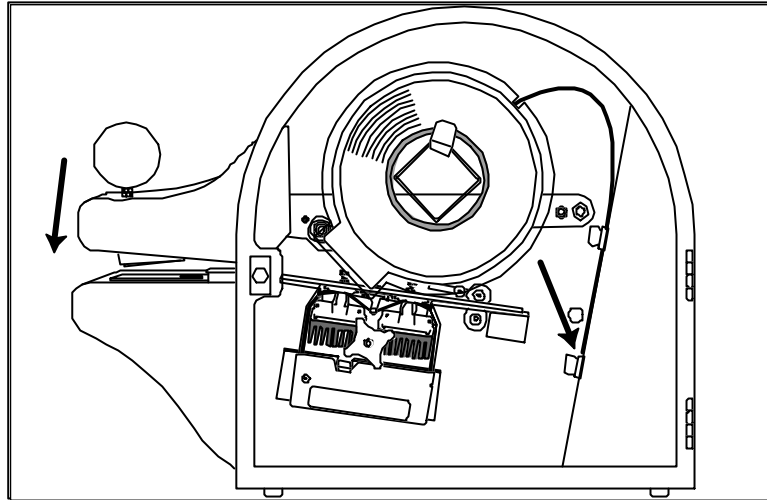
Als u het merkband in de machine wilt plaatsen, gaat u als volgt tewerk. Open de deur van de Bunny (afb. 1) Trek een stukje band uit de plastic container en plaats de rol op de zwarte houder. Klik het bovenste klemmetje open en schuif het band erdoor (afb. 2). Sluit de Bunny (F5 en machine uitzetten) om het band beter door het onderste klemmetje te schuiven (afb. 3). Schakel de Bunny weer in. Schuif het band tussen de twee metalen strips (afb. 4). Wanneer het tape de sensor passeert zal het automatisch verder worden geleid. Sluit de machine (afb. 5) en druk op F1 om het merkband verder te transporteren en klaar voor gebruik te maken.



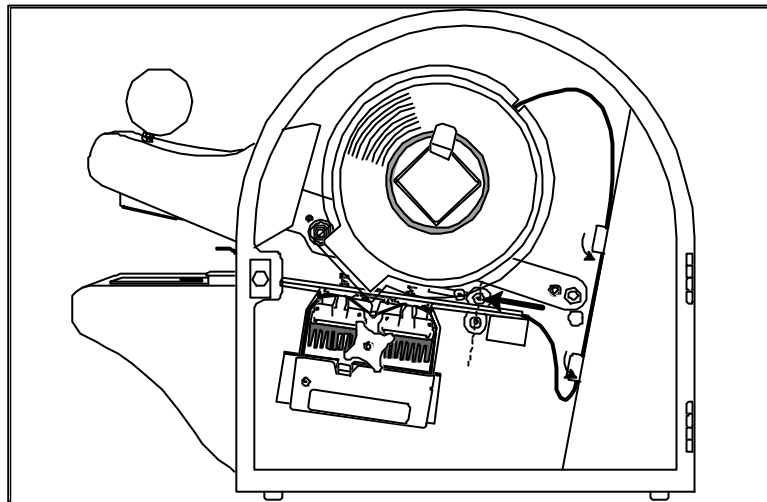
Afb. 1



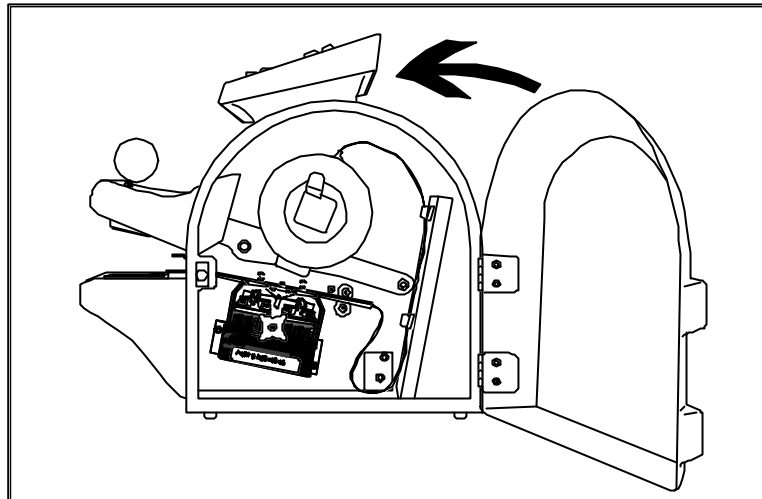
Afb. 2



**Afb. 3**



**Afb. 4**



Afb. 5

### 3.3 Starten met de Bunny

U kunt werken met de Bunny wanneer de machine is aangesloten op het lichtnet (zie hoofdstuk 2).

- a Plaats de inkcassette in de machine (zie instructies hierboven)
- b Schakel de machine in (knop aan achterzijde machine)
- c Plaats het merkband in de machine (zie instructies hierboven).

Wacht tot de werkteperatuur is bereikt. Vanuit “koude” toestand duurt dit ca. 60 seconden. Let op: het verwarmingselement van de machine heeft een standaard werkteperatuur van 174 °C. Raak de plaat niet aan en let op uw vingers met schoonmaken!

De Bunny is nu gebruiksklaar. Het display laat het volgende zien:

Op de eerste regel is de perstijd aangegeven. Op de laatste 4 posities van de tweede regel ziet u de perstemperatuur.

--																		3	.	6	
																		1	7	4	C

Op de tweede regel is de printersetting weergegeven. U kunt kiezen tussen:

--																				3	.	6
----	--	--	--	--	--	--	--	--	--	--	--	--	--	--	--	--	--	--	--	---	---	---



1		R	E	G	E	L						1	7	4	C
---	--	---	---	---	---	---	--	--	--	--	--	---	---	---	---

Dit betekent dat u labels kunt produceren van 1 regel tekst en/of nummering. Het maximum aantal karakters is 12.

--														3	.	6	
B	A	R	C	O	D	E								1	7	4	C

Dit wil zeggen dat u barcodes gaat printen (maximum aantal karakters voor barcodes is 6).

--															3	.	6	
G	R	O	O	T											1	7	4	C

Dit betekent dat u grote karakters gaat printen (maximaal 12 per regel)

--															3	.	6	
															1	7	4	C

Geen tekst wil zeggen dat u twee regels tekst gaat printen. Per regels kunt u 12 karakters printen.

---

**Let op: gebruik niet teveel kracht wanneer u de Bunny sluit!**

---

### 3.4 De pijltjestoetsen en normale toetsen

**Pijl naar boven en pijl naar beneden:**

Voor data-invoer: cursor gaat 1 positie naar boven of naar beneden.  
 Voor het menu: vooruit/achteruit

**Pijl naar links en naar rechts:**

Cursor verplaatsen naar links of rechts.

**Normale toetsen:**

Voor het invoeren van tekst. De letters worden altijd in kapitalen afgedrukt voor betere leesbaarheid.

# 4. Gebruiksklaar maken voor uw eigen werkwijze

---

De Bunny bevat een aantal standaardinstellingen. Deze instellingen zijn voldoende om met de machine te werken. Met de functietoetsen (zie vorig hoofdstuk) kunt u diverse variaties aanbrengen op het standaardlabel.

Het kan echter zo zijn dat de aard van uw bedrijf of uw werkwijze andere eisen stelt aan de apparatuur. De menu toets <PRT SCR> geeft toegang tot een complete set van parameters, die u kunt aanpassen om uw werkwijze voor langere tijd ofwel definitief vast te leggen.

## 4.1 De functietoetsen

---

Hieronder vindt u de lijst van functietoetsen met omschrijving. Gebruik deze lijst als u wilt afwijken van de standaardinstelling.

Toets	Functie
F1	Invoer band
F2	Uitvoer band
F3	Extra/normale perstijd
F4	Extra lang label
F5	Alleen persen
F6	Twee regels
F7	Grote karakters
F8	Barcode
F9	Herhaal label
F10	Opslaan + einde
NUMLOCK	1. Controleer temperatuur
	2. Terug naar menu na temperatuurcontrole (druk niet op ESCAPE knop)
PRT SCR	Druk 2 seconden op deze toets om in het Menu te komen
BACKSPACE	Einde bundel
ESCAPE	Stop cyclus

## 4.2 Zes methodes

---

Er zijn zes methodes om met de Bunny te werken. Kiest u de methode die het best past bij uw bedrijf en werkwijze.

### Continu werken met automatisch nummeren AAN

In deze mode kunt u continu labels printen **met** automatische doornummering **zonder** bundelsysteem

### Continu werken met automatisch nummeren UIT

In deze mode kunt u continu labels printen **zonder** automatische nummering **zonder** bundelsysteem

### Per aantal (bundel systeem) met automatisch nummeren AAN

In deze mode geeft u het aantal te merken bundels in; bij een volgende bundel wordt het nummer van de bundel **wel** automatisch opgehoogd.

### Per aantal (bundel systeem) met automatisch nummeren UIT

In deze mode geeft u het aantal te printen bundels in; bij een volgende bundel wordt het nummer van de bundel **niet** automatisch opgehoogd

### 1 label met automatisch nummeren AAN

In deze mode print u een enkel label. Door op <ENTER> te drukken kunt u een volgend label printen **met** automatisch opgehoogd nummer

### 1 label met automatisch nummeren UIT

In deze mode print u een enkel label. Door op <ENTER> te drukken kunt u een volgend label printen. Het nummer wordt **niet** automatisch opgehoogd

## 4.3 Het Bunny menu

---

Nadat u in het Bunny menu bent gearriveerd door 2 seconden op de <PRT SCR>knop te drukken ziet u het volgende.

- 1-instellingen
- 2-labeltelling

Om de derde optie te zien drukt u op ↓

- 3-speciaal menu

De eerste optie van het hoofdmenu bevat alle belangrijke parameters van de Bunny. Als u op <ENTER> drukt komt u in het submenu.

## 4.4 Bunny instellingen

---

Hieronder vindt u een tabel met de Bunny instellingen, gevolgd door een uitgebreide toelichting.

**Instellingen**

**Parameters**

<b>Temperatuur</b>	
<b>Perstijd</b>	normale perstijd extra perstijd
<b>Labellengte</b>	normale lengte extra lengte
<b>Aantal karakters</b>	1-12
<b>Printen</b>	1 regel blanco (2 regels tekst) groot barcode
<b>Automatische nummering</b>	aan/uit
<b>Statusregel</b>	aan/uit
<b>Taal</b>	
<b>C/F</b>	Celsius Fahrenheit
<b>Seriële poort</b>	aan/uit
<b>Werkwijze</b>	Continu Per aantal

U kunt door het Instellingen menu bladeren met de pijlen ↑ en ↓. Het submenu dat op de eerste regel staat kan worden geselecteerd door op <ENTER> te drukken.

In de volgende paragrafen zullen alle parameters worden toegelicht. De instellingen kunnen worden veranderd door de pijltjestoetsen. Als u de verandering wilt opslaan, drukt u op <ENTER>, waarna u zult terugkeren in het voorgaande menu. Als u <ESC> indrukt zult u ook naar het voorgaande menu terugkeren, zonder dat er veranderingen zijn opgeslagen.

#### 4.4.1 Temperatuur

Met deze optie kunt u de perstemperatuur veranderen.

- 1 Selecteer optie 1 uit het Instellingen menu.
- 2 Gebruik de pijltjes ↑ en ↓ om de temperatuur steeds met 1 graad te verhogen of te verlagen.  
Bevestig de nieuwe instelling met <ENTER>. Het temperatuurbereik ligt tussen de 0 en 220 °C.
  - ◆ Standaardinstelling: 174 °C (345 °F).

---

**Let op!** Het veranderen van de temperatuur kan nadelige effecten hebben op de hechtbaarheid van de labels. Verander de standaardinstelling alleen in uiterste noodzaak!

---

#### **4.4.2 Perstijd**

Met deze optie kunt u de perstijd veranderen. De Bunny heeft 2 standaard persinstellingen, normaal (3.6 seconden) en heavy ( 4.8 seconden).

- 1 Selecteer optie 2 van het Instellingen menu.
- 2 Type 1 om de normale perstijd te veranderen. Type 2 om de extra perstijd te veranderen.
- 3 Gebruik de pijltjes ↑ en ↓ om de tijd met 0.1 seconde te verhogen of te verlagen. Bevestig de nieuwe instelling met <ENTER>. De minimum perstijd voor beide instellingen is 1 seconde. De maximum perstijd voor beide instellingen is 60 seconden.

◆ Standaardinstelling 3.6 (normaal); 4.8 (extra).

#### **4.4.3 Labellengte**

De Bunny past de lengte van het label automatisch aan de tekst aan. Met deze optie kunt u een extra lang label maken, bijv. om door een knoopsgat te halen als het kledingstuk te delicaat is om te persen.

- 1 Selecteer optie 3 van het Instellingen menu.
- 2 Type 1 om de normale lengte op een vaste lengte te fixeren. Type 2 om de extra lengte te veranderen.
- 3 Gebruik de pijltjes ↑ en ↓ om de lengte per millimeter aan te passen. Bevestig de nieuwe instelling met <ENTER>.

Sluit de Bunny door wat kracht te gebruiken.

#### **4.4.4 Karakters**

Met deze optie kunt u het maximum aantal karakters van het label aangeven. U kunt elk aantal tussen 1 en 12 ingeven.

- 1 Selecteer optie 4 uit het Instellingen menu.
- 2 Gebruik de pijlen ↑ en ↓ om het aantal te verhogen of te verlagen. Bevestig uw keuze met <ENTER>.

◆ Standaardinstelling: 12.

#### **4.4.5 Printen**

Met deze optie kunt u aangeven hoe u de lay-out van uw label wilt samenstellen. U kunt kiezen tussen:

1 regel (max. 12 karakters)

Twee regels (niet aangegeven in de display) (2 x 12 karakters), druk op de TAB knop om op de tweede regel te komen)

Groot (dubbele hoogte) (max. 12 karakters)

Barcode (6 karakters)

- 1 Selecteer optie 5 uit het Instellingen menu.
- 2 Gebruik de pijlen  $\uparrow$  en  $\downarrow$  om uw keuze te maken  
Bevestig uw keuze met <ENTER>.

◆ Standaardinstelling: 1 regel

#### 4.4.6 Automatisch nummeren

Deze optie activeert of deactiveert de automatische aanmaak van een nieuwe code. Voor het merken van bundels textiel is automatisch nummeren een belangrijke eigenschap. Bijvoorbeeld, u begint met code A04-01. Als automatisch nummeren aanstaat, zal de code voor de volgende bundel A04-02 zijn. Als automatisch nummeren uit staat, moet gegevens en nummer iedere keer opnieuw invoeren.

- 1 Selecteer optie 6 van het Instellingen menu.
- 2 Gebruik de pijlen  $\uparrow$  en  $\downarrow$ , om deze optie aan of uit te schakelen.  
Bevestig uw keuze met <ENTER>.

◆ Standaardinstelling: Uit.

#### 4.4.7 °C/°F

Met deze optie selecteert u de temperatuureenheid.

- 1 Selecteer optie 9 van het Instellingen menu
- 2 Gebruik de pijlen  $\uparrow$  en  $\downarrow$  de eenheid te selecteren.  
Bevestig uw keuze met <ENTER>.

◆ Standaardinstelling: Celsius.

#### 4.4.8 Statusbalk

De statusbalk ziet u op de onderste regel. Hierop leest u de huidige instelling van de volgende parameters: automatisch nummeren aan/uit • perstijd • perstemperatuur • aantal gemerkte items van de huidige bundel. Met deze optie kunt u kiezen of u de statusbalk in beeld wilt hebben tijdens het werk of niet.

- 1 Selecteer optie 7 van het Instellingen menu.
- 2 Gebruik de pijlen  $\uparrow$  en  $\downarrow$  om aan of uit te selecteren.  
Bevestig met <ENTER>.

◆ Standaardinstelling: Aan.

#### 4.4.9 Taal

Met deze optie selecteert u de taal voor de teksten in de display. De taalkeuze beïnvloedt de lay-out van het toetsenbord niet.

- 1 Selecteer optie 8 van het Instellingen menu.
- 2 Gebruik de pijlen  $\uparrow$  en  $\downarrow$  om de taal te selecteren. Bevestig uw keuze met <ENTER>
  - ◆ Standaardinstelling: Nederlands.

### 4.5 Labeltelling

---

#### 4.5.1 Totaaltelling

Met deze optie krijgt u de totaalstelling van de geprinte labels in beeld.

- 1 Selecteer optie 1 van het Labeltelling menu.
- 2 Selecteer “aan” of “uit” met behulp van de pijlen  $\uparrow$  en  $\downarrow$ . Bevestig uw keuze met <ENTER>
  - ◆ Standaardinstelling: Uit.

#### 4.5.2 Dagtotaal

- 1 Met deze optie krijgt u de dagtotaaltelling van de geprinte labels in beeld.
- 2 Kies optie 2 uit het Labeltelling menu.
- 3 Selecteer “aan” of “uit” met de pijltjes  $\uparrow$  and  $\downarrow$ . Bevestig uw keuze met <ENTER>
  - ◆ Standaardinstelling: Uit

#### 4.5.3 Nulstellen van dagtotaal

Type 3 in het Labeltelling menu om het dagtotaal nul te stellen. Het display zal u vragen J (Ja) of N (Nee) in te typen. Type ‘J’ om door te gaan. Als een extra veiligheid zal de Bunny u nogmaals vragen of u het zeker weet. Type J als u het zeker weet, type N als u de handeling wilt annuleren.

### 4.6 Speciaal menu

---

In het Speciale menu kunt u instellingen met een technisch karakter wijzigen. Wij adviseren u dit te laten doen door uw adviseur bij Thermopatch of Harmsen.

#### 4.6.1 Wachtwoord

Met deze optie kunt u ongewenste toegang tot het menu beschermen. Tevens kunt u met dit submenu een wachtwoord wijzigen. Het standaard wachtwoord voor alle nieuwe machines is Bunny.

- 1 Selecteer optie 1 uit het Speciale menu
- 2 Kies optie 1: “aan/uit”
- 3 Gebruik de pijlen ↑ en ↓ om “aan” of “uit” te selecteren. Bevestig uw keuze met <ENTER>.
  - ◆ Standaardinstelling: Uit.

#### Een nieuw wachtwoord kiezen

- 1 Kies optie : “edit”.  
De Bunny zal u vragen uw wachtwoord in te geven.
- 2 Type uw nieuwe wachtwoord.  
U kunt maximaal 6 karakters gebruiken.  
Nadat u de tekst met <ENTER> heeft bevestigd, zal de Bunny u vragen het nogmaals in te typen.
- 3 Type het wachtwoord nogmaals .
  - ◆ Standaardinstelling: Bunny

#### 4.6.2 Printkoppositie aanpassen

Met deze optie kunt u de positie van de printkop(pen) aanpassen. Dit kan nodig zijn wanneer de opdruk teveel naar de linkerkant van het band is verschoven.

- 1 Selecteer optie 2 van het Speciaal menu
- 2 Plaats de cursor een of meer posities naar links of rechts met de pijltjestoetsen
- 3 Maak een testlabel en herhaal stap 2 indien nodig
- 4 Bevestig de instelling met ENTER ga terug naar het menu

#### 4.6.3 Printkoppositie aanpassen Extra

Met deze optie kunt u de positie van de printkop nog fijner afstellen dan met de vorige optie. Dit kan nodig zijn wanneer de bedrukking te ver links op het tape staat.

- 1 Selecteer optie 3 uit het Speciale menu
- 2 Plaats de cursor een of meer posities links of rechts met de pijltjestoetsen
- 3 Maak een testlabel en herhaal stap 2 indien nodig



- 4 Bevestig de instelling met ENTER en keer terug naar het menu

#### **4.6.4 Aanpassen perstemperatuur**

Met deze optie kunt u de temperatuur aanpassen. Wij adviseren u de actuele temperatuur te testen met een thermolabel (verkrijgbaar bij uw leverancier). Wanneer de temperatuur inderdaad moet worden aangepast, kunt u het volgende doen:

- 1 Selecteer optie 5 uit het Speciale menu
- 2 Gebruik de pijlen  $\uparrow$  en  $\downarrow$  om de temperatuur aan te passen. Dit gaat in stappen van 0,1 °C
- 3 Bevestig de instelling met ENTER en keer terug naar het menu

#### **4.6.5 Printkwaliteit**

Met deze optie kunt u de printkwaliteit aanpassen. U kunt kiezen tussen printkwaliteit 1, 2 of 3, waarvan de laatste de donkerste is. Barcodes worden altijd in kwaliteit 3 gedrukt.

- 1 Selecteer optie 6 uit het Speciale menu
- 2 Gebruik de pijltjes  $\uparrow$  en  $\downarrow$  om de kwaliteit te selecteren
- 3 Bevestig de instelling met ENTER en keer terug naar het menu

#### **4.6.6 Aanpassen marges**

Met deze optie kunt u de positie van de tekst op het label aanpassen.

- 1 Selecteer de optie uit het Speciale menu
- 2 Gebruik de pijltjes om de marges aan te passen
- 3 Bevestig de instelling met ENTER en keer terug naar het menu

#### **4.6.7 Regel 1 of 2**

Met deze optie kunt u aangeven of het nummer op uw label op de eerste regel of op de tweede regel van het label moet worden geprint.

- 1 Selecteer de optie uit het Speciale menu
- 2 Gebruik de pijltjes om de regel te selecteren
- 3 Bevestig de instelling met ENTER en keer terug naar het the menu

## **4.7 Labels printen en persen met de Bunny**

---

### **4.7.1 Werking en werkmethodes**

#### **Normale werkwijze**

De Bunny wordt bediend met behulp van het toetsenbord en de perskop. Wanneer de machine is ingeschakeld en de temperatuur is bereikt, ziet u 2 regels op het display. Op de bovenste regel ziet u links de cursor '\_', die aangeeft dat u een code kunt ingeven. Rechts ziet u de perstijd: 3.6 sec. Op de onderste regel leest u rechts de temperatuur: 174C.

Links ziet u, indien ingesteld, de printmode. Als er niets vermeld staat kunt u 1 (Bunny versie 1) of 2 regels (Bunny versie 2) in normaal lettertype printen.

- 1** Type een code.  
In deze handleiding gebruiken we de voorbeeldcode A04-05.
- 2** Druk <ENTER>.  
De Bunny start met printen en snijdt het eerste label.
- 3** Het label ligt nu met de lijmkant naar boven op het verwarmingselement. Bepaal de plaats waar het label moet komen en plaats het te merken kledingstuk op het element met label. Druk de perskop naar beneden. Na het sealen opent de perskop automatisch en het label is geseald.
- 4** Herhaal stap 3 tot en met 5 voor alle kledingstukken van de bundel.  
U zult merken dat de Bunny direct een nieuw label zal printen met dezelfde code. Als u een nieuwe code wilt invoeren moet u eerst duidelijk maken dat u klaar bent met deze bundel. Dit doet u door de BACKSPACE in te drukken en vervolgens het laatste label van de vorige bundel te sealen.
- 5** U kunt nu een nieuwe code invoeren.

### **4.7.2 Textiel merken van een vorige bundel**

Het kan voorkomen dat u een ongemarkt artikel tegenkomt uit een vorige bundel. Door de F9 toetst in te drukken maakt de Bunny een extra label met de code van die bundel. De teller zal het label registreren.

## 5. Tijdelijk merken

---

Tijdelijk merken van textiel wordt gedaan door wasserijen, ziekenhuizen, hotels, textielleveranciers, textielverzorgers etc.

Vrijwel alle textielsoorten kunnen direct of indirect worden gemerkt. Het is echter wel zinvol om kennis te nemen van de volgende informatie betreffende textielverzorging.

Materialen die niet hittebestendig zijn kunnen niet direct gemerkt worden, omdat de standaardwerktemperatuur 174 °C is.

De melding in het kledingstuk “alleen wassen en strijken op lage temperatuur” kan ook betekenen dat de kleuren niet hittebestendig zijn of dat het finishen en de daarmee gepaard gaande warmte de kleur van de kleding kan veranderen.

---

**N.B.** Thermopatch neemt geen verantwoordelijkheid voor textielbeschadigingen die zijn ontstaan tijdens gebruik van de Bunny.

---

Als u niet zeker bent van de hittebestendigheid van het textiel, kunt u het beste indirect merken. Als er geen mogelijkheid is om een thermoflag te bevestigen, moet het textiel gewassen worden in een wasnet met een duidelijke markering. Wees voorzichtig met artikelen die chemisch gereinigd moeten worden. De vermelding: “alleen chemisch reinigen” betekent meestal dat het textiel gevoelig is voor warmte, druk, oplosmiddelen etc.

### 5.1 Labels sealen en de organisatie ervan

---

Het merkband is verkrijgbaar in 11 verschillende kleuren (incl. wit). Het gekleurde band kan als standaardkleur worden gebruikt of als kleur voor een bepaalde partij was.

Codeervoorbeelden:

MINDERM code of verkorte naam

A12042 afdeling en uniek nummer

R514MA kamer + dag

B44-108 gebouw + kamernummer

AB1234 partij + sorteestation + klant of klantnummer

MA77082 dag + klant + drager

3302416 klant + afdeling + drager

A01-02 week + partij + drager

**a** Normale markering

Het label wordt op een geschikte plaats op het textiel aangebracht. Standaard perstijd is 3.6 seconden.

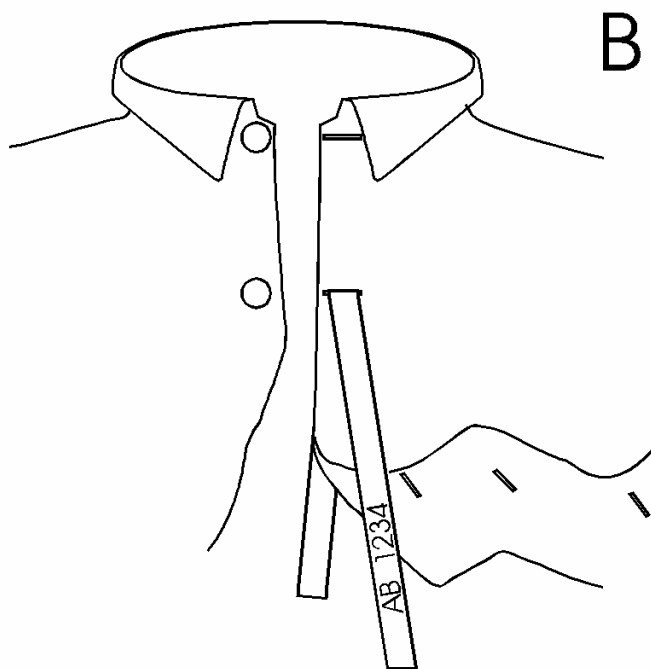
**b** Dik, vuil of vochtig textiel

Zie a. Om een label op dik, vuil of vochtig textiel aan te brengen heeft u meer warmte nodig. Daarom dient de sealtijd verlengd te worden naar 4.8 seconden. De

Normaal/extra knop (F5) zal de sealtijd veranderen van 3.6 seconden naar 4.8 seconden en vice versa.

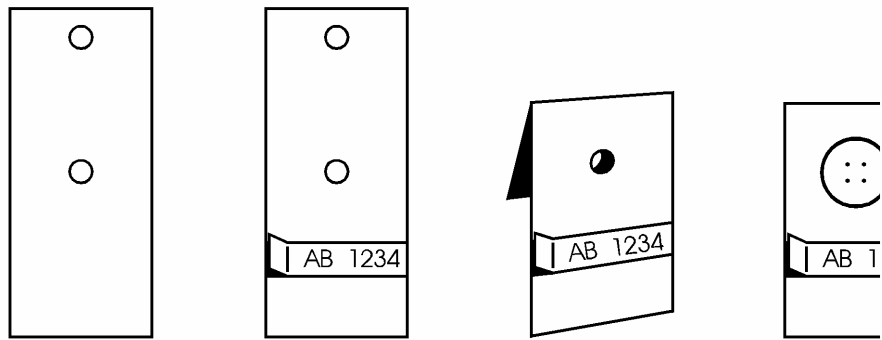
Delicate kledingstukken met extra lang label

Met de functietoets F4 kunt u een extra lang label maken dat u door het knoopsgat steekt en waarvan u de uiteinden aan elkaar sealt. De F4 toets moet voor elk label worden ingedrukt.



**c Delicate kleding met thermoflags**

De tweede mogelijkheid van indirect merken is het werken met flags. U sealt het label op de flag en hangt de flag om de knoop. Zie onderstaande afbeelding.



## **5.2 Stoppen van de cyclus**

---

Wanneer u de perscyclus wilt onderbreken gaat u als volgt tewerk. Druk F10 om het laatste label te bewaren en de cyclus te beëindigen. Ook kunt u de perscyclus op elk moment onderbreken door het drukken op de <Escape> knop. Als u de machine uitzet met de aan/uitknop achter op de Bunny verliest u niet opgeslagen gegevens.

## 6. Algemeen onderhoud

---

- a** Zorgt u ervoor dat de werkcyclus van de machine geëindigd is voor u met onderhoudswerkzaamheden begint. Schakel de machine uit met de aan/uit schakelaar en trek de stekker uit het stopcontact. Vermijd aanraking met de handen met nog niet afgekoelde verwarmingselement.
- b** Verwarmingselement  
Reinig het element enige malen per dag. Gebruik de speciale schoonmaakpasta (Jiffy pasta, artikel nummer SPADH-6873). Breng wat pasta aan op een droge doek en reinig de lauwe plaat. Gebruik in elk geval geen chemicaliën, oplosmiddelen of schuurmiddelen die krassen kunnen veroorzaken! Gekraste verwarmingselementen dienen vervangen te worden. Indien u dit nalaat, wordt de tekst van het label slecht leesbaar. Een vervuild verwarmingselement houdt warmte tegen waardoor niet voldoende aan de kleding hechten.
- c** De bewegende delen van de machine vereisen geen onderhoud.
- d** Het perskussen  
De randen van het perskussen kunnen oprullen, hard worden of verkrumelen na verloop van tijd. Zorgt u ervoor dat u het kussentje op tijd vervangt.
- e** Binnenwerk  
De behuizing van de Bunny is zo ontworpen dat er weinig vuil in de machine zal binnendringen. Wij raden u wel aan 2 x per jaar de binnenkant met de stofzuiger voorzichtig te reinigen. Hiertoe moet u de taperol en de inktrol verwijderen.

# **7. Tekeningen en onderdeellijsten**

---

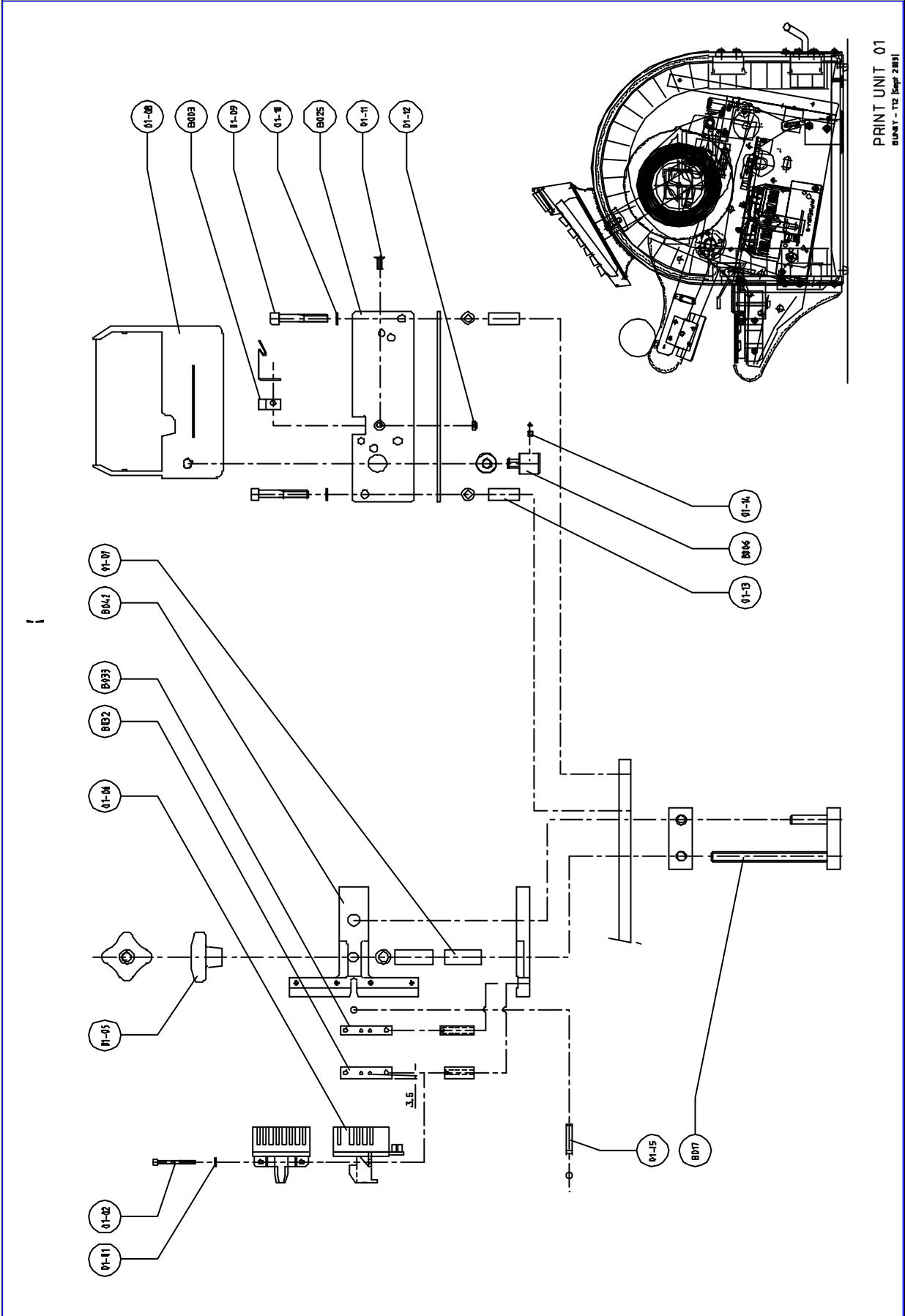
Op de volgende bladzijden vindt u de tekeningen en onderdeellijsten van de Bunny T12.



**Tekening nr. 1 Printunit Bunny T12**

<b>Code tekening</b>	<b>Omschrijving 1</b>	<b>Omschrijving 2</b>	<b>Aantal</b>	<b>Thermopatch artikel code</b>
01-01	Veerring	M3	4	*
01-02	Inbusbout	M3 x 30	4	*
01-03	Inbusbout	M3 x 25	2	*
01-04	Inbusbout	M3 x 20	2	*
01-05	Sterknop	06160-408	1	SPABUN-001-05
01-06	Printkop		2	SPABUN-001-06
01-07	Afstandbus	005 5760 000 02	2	SPABUN-001-07
01-08	Inkccassette			SPABUN-001-08
01-09	Inbusbout	M6 x 40	2	*
01-10	Veerring	M6	2	*
01-11	Verzonken schroef	M4 x 10	1	*
01-12	Borgmoer	M4	1	*
01-13	Afstandbus	005 5050 000 02	2	SPABUN-001-13
01-14	Inbusborgbout	M3 x 5	1	SPABUN-001-14
01-15	Pen	5h8x60	1	SPABUN-001-15
B003	Clip inkccassette	BUN-003 C	1	SPABUN-003-C
B006	Inkclintaandrijving	BUN-006 A	1	SPABUN-006-A
B017	Boutplaat voor slede	BUN-017 D	1	SPABUN-017-D
B025	Plaat inkccassette	BUN-025 A	1	SPABUN-025-A
B032	Montageblok printer	BUN-032 D	1	SPABUN-032-D
B033	Montageblok printer	BUN-033 E	1	SPABUN-033-E
Niet op tekening	Flat cable voor printkop			SPABUN-034
B042	Slede printkop(pen)	BUN-042 D	1	SPABUN-042-D

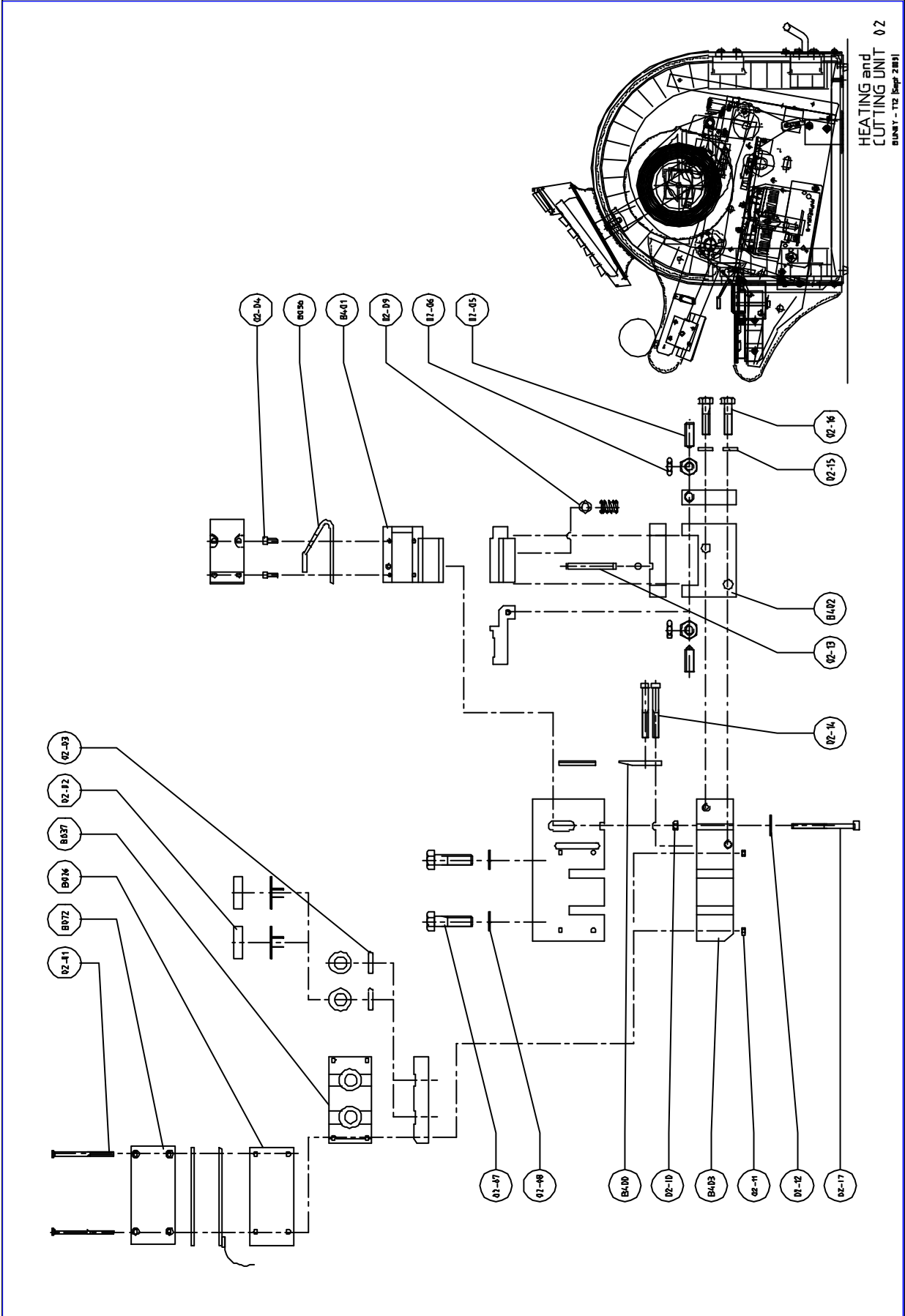
\* Thermopatch houdt geen voorraad van dit artikel



**Tekening nr. 2 Verwarmings- en snijunit Bunny T12**

<b>Code tekening</b>	<b>Omschrijving 1</b>	<b>Omschrijving 2</b>	<b>Aantal</b>	<b>Thermopatch artikel code</b>
02-01	Verzonken schroef	M3 x 50	4	*
02-02	PT-1000		2	SPABUN-002-02
02-03	O-ring	VQM 10 x 4	2	SPABUN-002-03
02-04	Inbusbout	M3 x 8	4	*
02-05	Kogeldrukbout	07110-10625	2	SPABUN-002-05
02-06	Lage moer	M6	2	SPABUN-002-06
02-07	Zeskant bout	M8 x 30	2	*
02-08	Veerring	M8	2	*
02-09	Drukveer mes	d=0,8      Dm=6,3 Lo=15,5	1	SPABUN-002-09
02-10	Moer	M4	1	*
02-11	Moer	M3	4	*
02-12	Zelfborgende moer	M4	1	*
02-13	Pen	5h8 x 40	1	SPABUN-002-13
02-14	Inbusbout	M4 x 30	2	*
02-15	Veerring	M6	2	*
02-16	Zeskantbout	M6 x 25	2	*
02-17	Inbusbout	M4 x 50	1	*
B026	Element	BUN-026 B	1	SPABUN-026-B
B036	Mes dynamisch	BUN-036 C	1	SPABUN-036-C
B037	Isolatie	BUN-037 C	1	SPABUN-037-C
B072	Persplaat	BUN-072 C	1	SPABUN-072-C
B400	Mes statisch	BUN-400 A	1	SPABUN-400-A
B401	Bevestigingsblok mes	BUN-401 A	1	SPABUN-401-A
B402	Scharnier, mes	BUN-402 A	1	SPABUN-402-A
B403	Bevestigingsblok	BUN-403 A	1	SPABUN-403-A

\* Thermopatch houdt geen voorraad van dit artikel

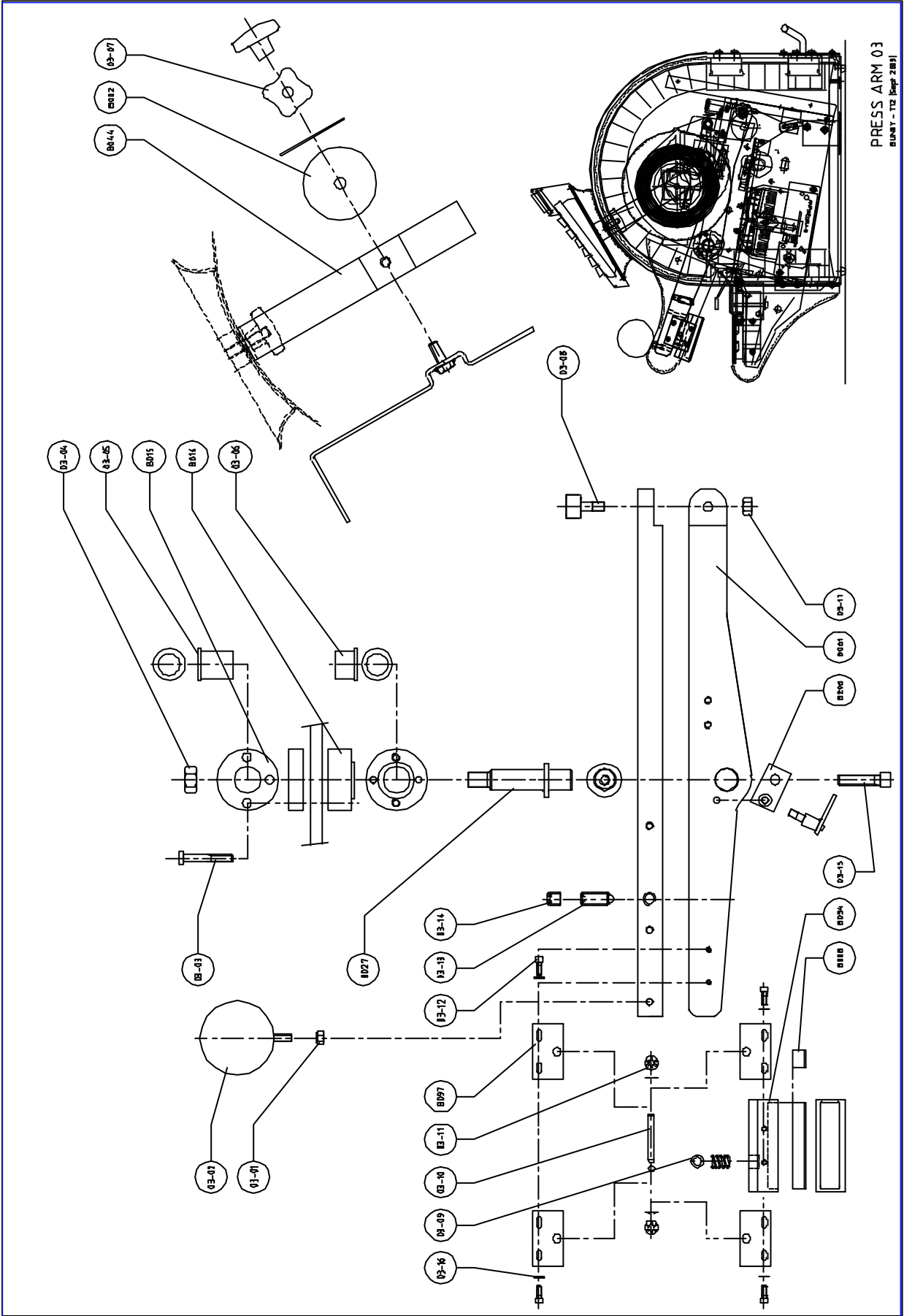


HEATING and  
 CUTTING UNIT 02  
 SUNNY - T2 (Rev. 2.01)

**Tekening nr. 3 Persarm Bunny T12**

<b>Code tekening</b>	<b>Omschrijving 1</b>	<b>Omschrijving 2</b>	<b>Aantal</b>	<b>Thermopatch artikel code</b>
03-01	Moer	M6	1	*
03-02	Knop		1	SPABUN-03-002
03-03	Inbusbout	M6 x 40	3	*
03-04	Zelfborgende moer	M12 x 1,5	1	*
03-05	Kraaglager	BrK 18/22 L=28	1	SPABUN-03-005
03-06	Kraaglager	BrK 18/22 L=18	1	SPABUN-03-006
03-07	Zeskant bout	M6 x 12	2	*
03-08	Nokvolger	KRV 19 PP	1	SPABUN-03-008
03-09	Veer perskop	d=1,0 Dm=8,0 Lo=19	1	SPABUN-03-009
03-10	Paspen	5h8 x 40	1	SPABUN-03-010
03-11	Fixeerring	Voor as 5	2	SPABUN-03-011
03-12	Inbusbout	M4 x 10	8	*
03-13	Kogelpers schroef	07110-11025	1	SPABUN-03-013
03-14	Stelschroef	M10 x 10	1	SPABUN-03-014
03-15	Inbusbout	M8 x 20	1	*
03-16	Onderlegging	8,4 x 23 x 4	1	SPABUN-03-016
03-17	Moer	M8 x 1,25	1	*
B002	Klemringapedoos	BUN-002-B	1	SPABUN-002-B
B008	Persrubber	BUN-008 A	1	SPABUN-008-A
B015	Lagerhuis achter	BUN-015 C	1	SPABUN-015-C
B016	Lagerhuis voor	BUN-016 C	1	SPABUN-016-C
B027	As persarm	BUN-027 D	1	SPABUN-027-D
B034	Houder persrubber	BUN-034 C	1	SPABUN-034-C
B044	Steunapedoos	BUN-044 F	1	SPABUN-044-F
B061	Persarm	BUN-061 F	1	SPABUN-061-F
B097	Scharnierplaat	BUN-097 C	4	SPABUN-097-C
B206	Bovenscharnier gasveer	BUN-206-A	1	SPABUN-206-A

\* Thermopatch houdt geen voorraad van dit artikel

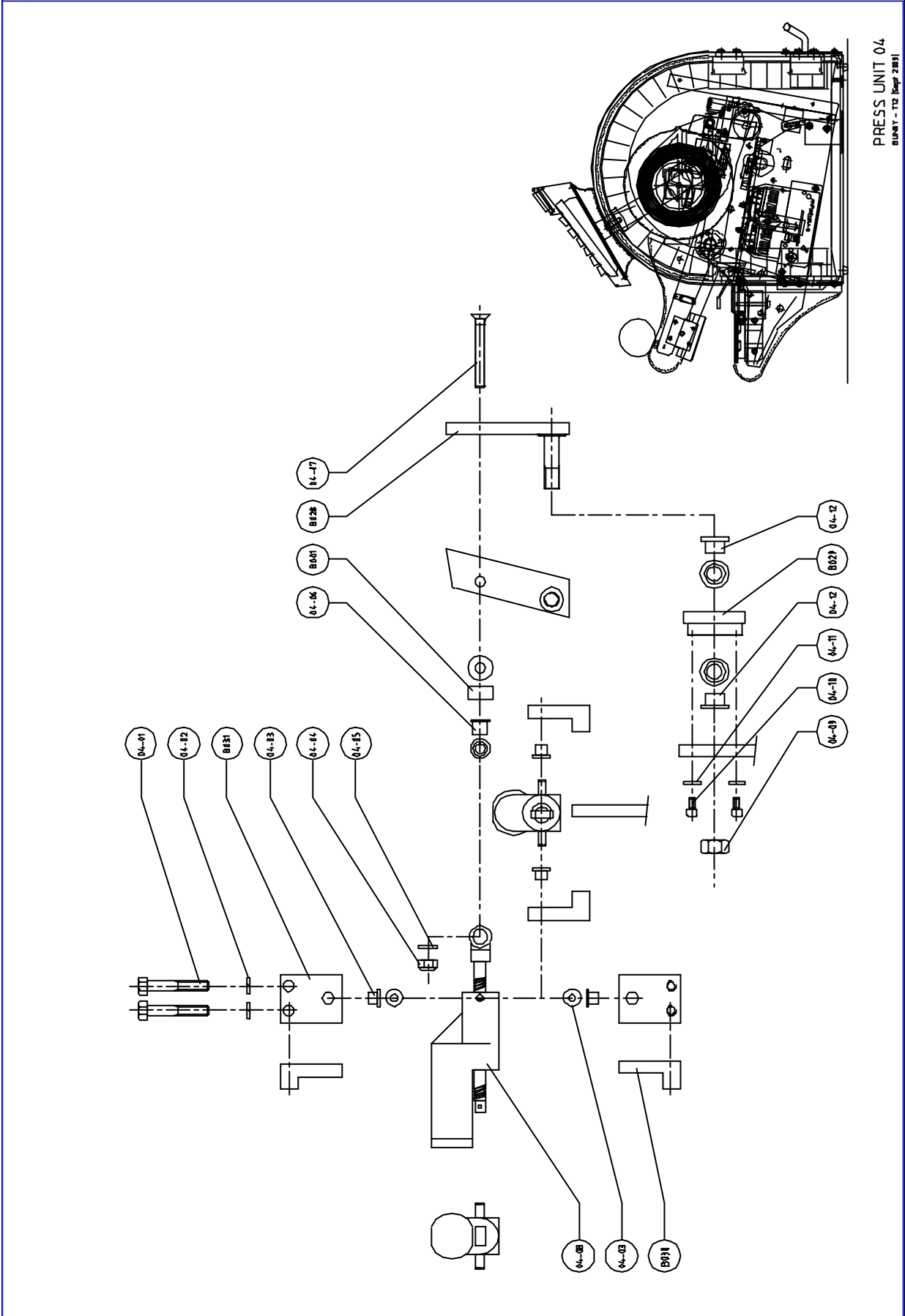


PRESS ARM 03  
 BUNNY - T2 [Rev. 2.0.1]

**Tekening nr. 4 Persunit Bunny T12**

Code Tekening	Omschrijving 1	Omschrijving 2	Aantal	Thermopatch artikel code
04-01	Zeskant bout	M8 x 50	2	*
04-02	Veerring	M8	2	*
04-03	Kraaglager	BrK 06/10 L=10	2	SPABUN-004-03
04-04	Moer	M8	1	*
04-05	Ring	8h11 x 16 x 2	3	*
04-06	Kraaglager	BrK 08/12 L=12	1	SPABUN-004-06
04-07	Verzonken Inbus	M8 x 50	1	SPABUN-004-07
04-08	Lineair motor	Cx.OS 50	1	SPABUN-004-08
04-09	Zelfborgende moer	M12 x 1,5	1	*
04-10	Inbus bout	M5 x 10	2	*
04-11	Ring	for M5	2	*
04-12	Kraaglager	BrK 12/17 L=12	2	SPABUN-004-12
B001	Afstandsbus	BUN-001 B	1	SPABUN-001-B
B028	Persarm motor	BUN-028 C	1	SPABUN-028-C
B029	Excenterschijf	BUN-029 B	1	SPABUN-029-B
B030	Montageblok motor	BUN-030 C	1	SPABUN-030-C
B031	Montageblok motor	BUN-031 C	1	SPABUN-031-C

\* Thermopatch houdt geen voorraad van dit artikel



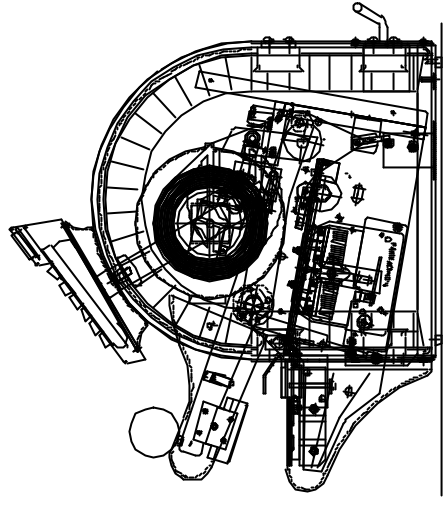
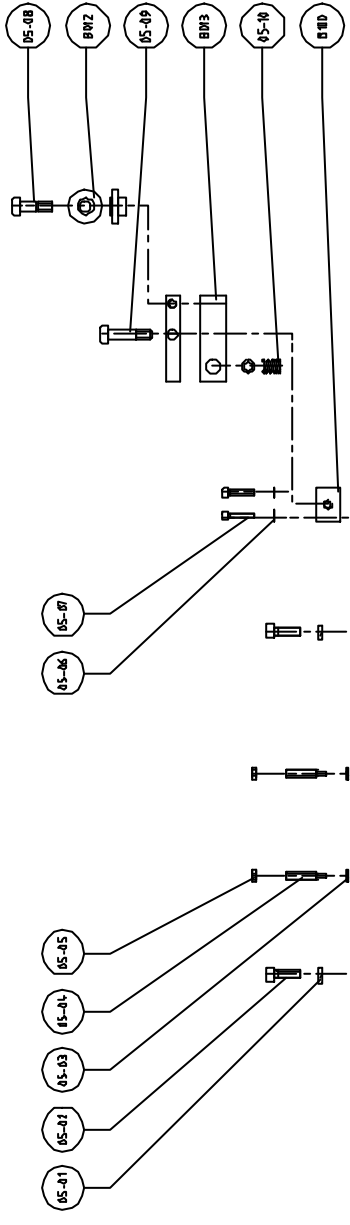
PRESS UNIT 04  
BUNNY - T2 [Rev. 2.0.1]



**Tekening nr. 5 Bandgeleider Bunny T12**

Code tekening	Omschrijving 1	Omschrijving 2	Aantal	Thermopatch artikel code
05-01	Veerring	M5	4	*
05-02	Inbusbout	M5 x 16	4	*
05-03	Veerring	M4	2	*
05-04	Stelschroef	M4 x 25	2	*
05-05	Moer	M4	2	*
05-06	Ring	M3	2	*
05-07	Inbusbout	M3 x 16	2	*
05-08	Pasbout	M5 x 6f9 x 10	1	SPABUN-005-08
05-09	Pasbout	M5 x 6f9 x 16	1	SPABUN-005-09
05-10	Veer tegendrukrol	d=0,8 Lo=15,5 Dm=6,3	1	SPABUN-005-10
05-11	Veerring	for M3	4 (+ 8)	*
05-12	Inbusbout	M3 x 8	4	*
05-13	Face plate		2	SPABUN-005-13
05-14	Stelschroef	M4 x 4	1	SPABUN-005-14
05-15	Inbusbout	M3 x 4	8	SPABUN-005-15
05-16	Ring	M4	2	*
05-17	Inbusbout	M4 x 20	2	SPABUN-005-17
B005	Aandrijf wiel band	BUN-005 D	1	SPABUN-005-D
B012	Tegendrukrol	BUN-012 B	1	SPABUN-012-B
B013	Arm tegendrukrol	BUN-013 B	1	SPABUN-013-B
B023	Geleiding inktlint	BUN-023 A	1	SPABUN-023-A
B100	Montageblok	BUN-100 A	1	SPABUN-100-A
B101	Montageblok fotocel	BUN-101 C	1	SPABUN-101-C
B102	Montageblok	BUN-102 D	1	SPABUN-102-D
B103	Klemstrip	BUN-103 C	4	SPABUN-103-C
B104	Achterplaat bandgeleiding	BUN-104 D	1	SPABUN-106-D
B105	Voorplaat bandgeleiding	BUN-105 D	1	SPABUN-105-D

\* Thermopatch houdt geen voorraad van dit artikel

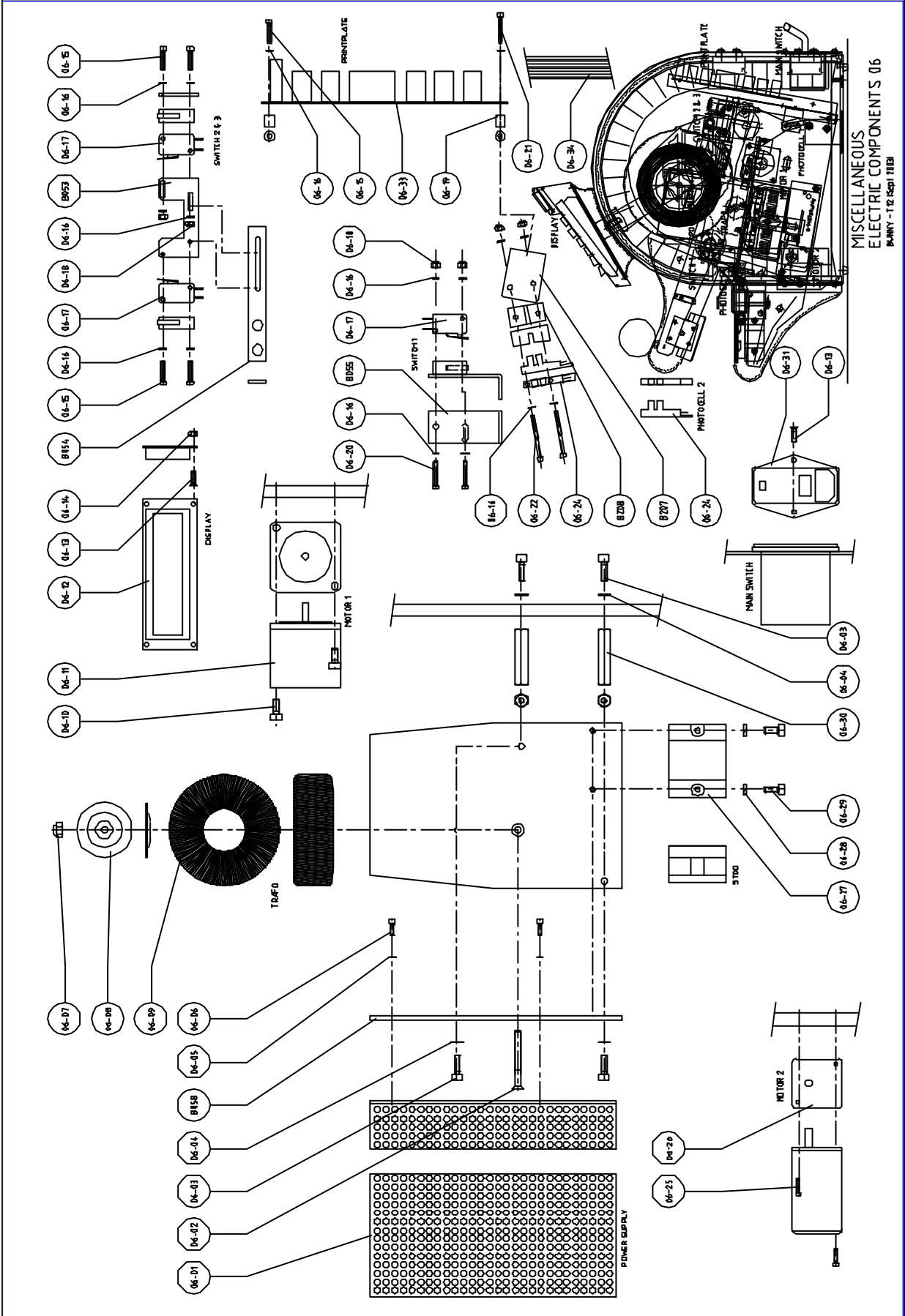


TAPE GUIDE 05  
 BUNN - 12 1247210

**Tekening nr. 6 Diverse electr. componenten Bunny T6**

<b>Code tekening</b>	<b>Omschrijving 1</b>	<b>Omschrijving 2</b>	<b>Aantal</b>	<b>Thermopatch artikelcode</b>
06-01	Voeding		1	SPABUN-006-01
06-02	Verzonken schroef	M5 x 40	1	*
06-03	Inbus bout	M5 x 16	4	*
06-04	Ring	M5	4	*
06-05	Veerring	M3	2	*
06-06	Inbusbout	M3 x 10	2	*
06-07	Zelfborgende moer	M5	1	*
06-08	Schijf trafo		1	SPABUN-006-08
06-09	Trafo		1	SPABUN-006-09
06-10	Inbusbout	M5 x 12	2	*
06-11	Motor bandtransport	HY 200 2220 0100 AX08	1	SPABUN-006-11
06-12	Display		1	SPABUN-006-12
06-13	Verzonken schroef	M3 x 12	2 + 2	*
06-14	Moer	M3	2	*
06-15	Inbusbout	M3 x 16	5 + 4 + 2	*
06-16	Zelfborgende moer	M3	10 + 4 + 2	*
06-17	Micro switch	V-162-1C5	3	SPABUN-006-17
06-18	Zelfborgende moer	M3	6	*
06-19	Afstandbus		4	SPABUN-006-19
06-20	Inbusbout	M3 x 20	1	*
06-23	Fotosensor	EE-SY672	1	SPABUN-006-23
06-24	Fotosensor	HOA7730-M22	1	SPABUN-006-24
06-25	Inbus bout	M2,5 x 12	2	SPABUN-006-25
06-26	Motor inktlint		1	SPABUN-006-26
06-27	Relais		1	SPABUN-006-27
06-28	Veerring	M4	2	*
06-29	Inbusbout	M4 x 12	2	*
06-30	Afstandbus	301 5450 400 50	2	SPABUN-006-30
06-31	Hoofdschakelaar		1	SPABUN-006-31
06-32	Inbusbout	M5 x 10	2	*
06-33	Printplaat		1	SPABUN-006-33
06-34	Printkabel		4	SPABUN-006-34
B053	Steun schakelaar motor	BUN-053 E	1	SPABUN-053-E
B054	Strip, motorschakelaar	BUN-054 C	1	SPABUN-054-C
B055	Steun schakelaar persarm	BUN-055 B	1	SPABUN-055-B
B058	Montageplaat	BUN-058 B	1	SPABUN-058-B
B207	Steun, fotocel	BUN-207 A	1	SPABUN-207-A
B208	Shim blok, fotocel	BUN-208 B	1	SPABUN-208-B

\* Thermopatch houdt geen voorraad van dit artikel

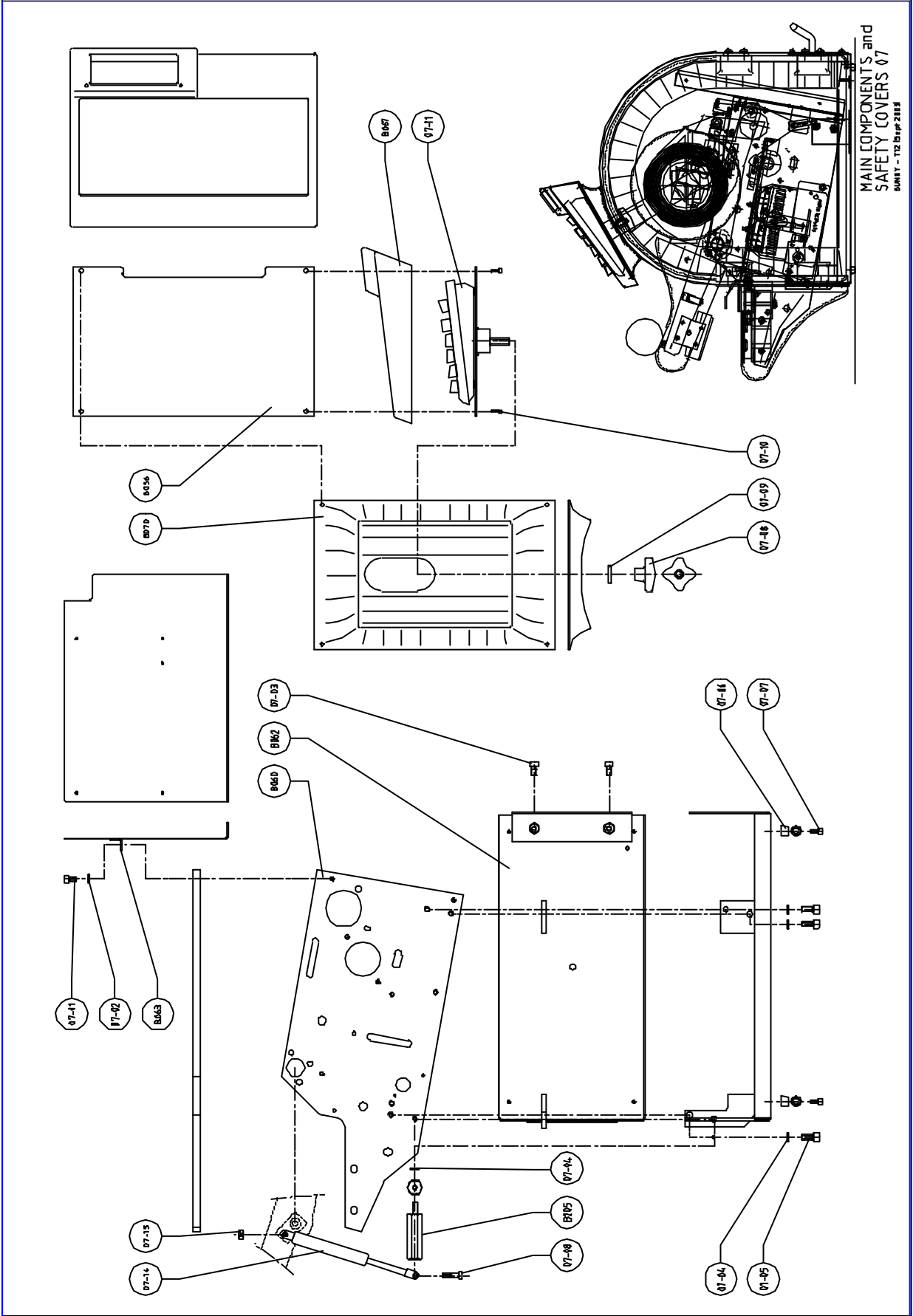


MISCELLANEOUS  
ELECTRIC COMPONENTS 06  
PUNNY - TC Repti 718B

**Tekening nr. 7 Hoofdonderdelen en behuizing Bunny T12**

<b>Code tekening</b>	<b>Omschrijving 1</b>	<b>Omschrijving 2</b>	<b>Aantal</b>	<b>Thermopatch artikelcode</b>
07-01	Inbusbout	M5 x 10	2	*
07-02	Ring	M5	2	*
07-03	Inbusbout	M6 x 10	2	*
07-04	Ring	M6	4	*
07-05	Inbusbout	M6 x 16	4	*
07-06	Voet		1	SPABUN-007-06
07-07	Inbusbout	M4 x 10	4	SPABUN-007-07
07-08	Sterknop	06160-408	1	SPABUN-001-05
07-09	Ring	8,4 x 23 x 4	1	SPABUN-007-09
07-10	Parker		4	SPABUN-007-10
07-11	Toetsenbord		1	SPABUN-007-11
07-12	Schroef	M5 x 6f9 x 10	1	SPABUN-007-12
07-13	Zelfborgende moer	M6	1	SPABUN-007-13
07-14	Gasveer	2133 LI	1	SPABUN-007-14
B056	Montageplaat keyboard	BUN-056 C	1	SPABUN-056-C
B060	Montageplaat	BUN-060 J	1	SPABUN-060-J
B062	Bodemplaat	BUN-062 H	1	SPABUN-062-H
B063	Montageplaat electronica	BUN-063 G	1	SPABUN-063-G
B067	Kast keyboard	BUN-067 D	1	SPABUN-067-D
B070	Tussenstuk keyboard	BUN-070 C	1	SPABUN-070-C
B205	Afstandsbus gasveer	BUN-205 A	1	SPABUN-205-A

\* Thermopatch houdt geen voorraad van dit artikel



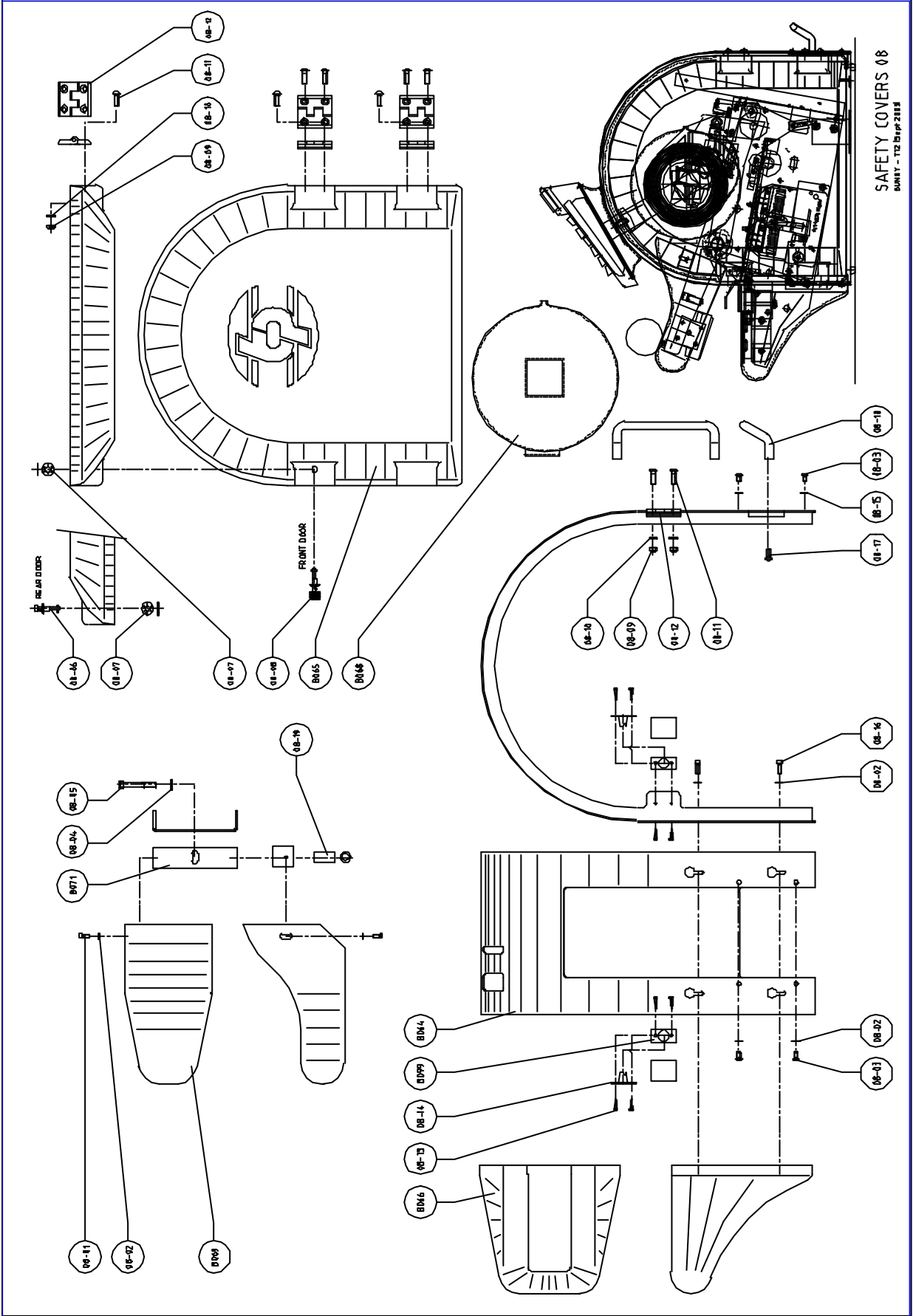
MAIN COMPONENTS and  
SAFETY COVERS 07

00M17 - 112 Rev 2/13

**Tekening nr. 8 Behuizing Bunny T12**

<b>Code tekening</b>	<b>Omschrijving 1</b>	<b>Omschrijving 2</b>	<b>Aantal</b>	<b>Thermopatch artikelcode</b>
08-01	Inbusbout	M3 x 8	2	SPABUN-008-01
08-02	Ring	M3	2	*
08-03	Inbusbout	M4 x 8	2 + 8	*
08-04	Ring	M6	1	*
08-05	Zeskantbout	M6 x 12	1	*
08-06	Slot linkerdeur	26S8-16D	1	SPABUN-008-06
08-07	Veerring	V2600-LW-7	2	SPABUN-008-07
08-08	Slot rechter deur	26S34-16	1	SPABUN-008-08
08-09	Zelfborgende moer	M5	16	*
08-10	Ring	M5	32	*
08-11	Inbusbout	M5 x 16	16	SPABUN-008-11
08-12	C-scharnier	1056-U5	4	SPABUN-008-12
08-13	Schroef	KB25 x 12	8	*
08-14	Slot	V26R6-1AF	2	SPABUN-008-14
08-15	Ring	M4	8 + 4	*
08-16	Inbusbout	M4 x 10	4	*
08-17	Bolkop schroef	M5 x 12	2	*
08-18	Handgreep	AE10,120,01	1	SPABUN-008-18
08-19	Afstandsbus	005 5050 000 02	1	*
B064	Middenbehuizing	BUN-064 E	1	SPABUN-064-E
B065	Deur links	BUN-065 B	1x front	SPABUN-065-B
	Deur rechts	BUN-065 B	1x achter	SPABUN-065
B066	Neus onder	BUN-066 B	1	SPABUN-066
B068	Tapedoos	BUN-068 B	1	SPABUN-068-B
B071	Steun voor neus	BUN-071 B	1	SPABUN-071
B069	Neus boven	BUN-069 D	1	SPABUN-069-D
B099	Slot blok	BUN-099 A	2	SPABUN-099

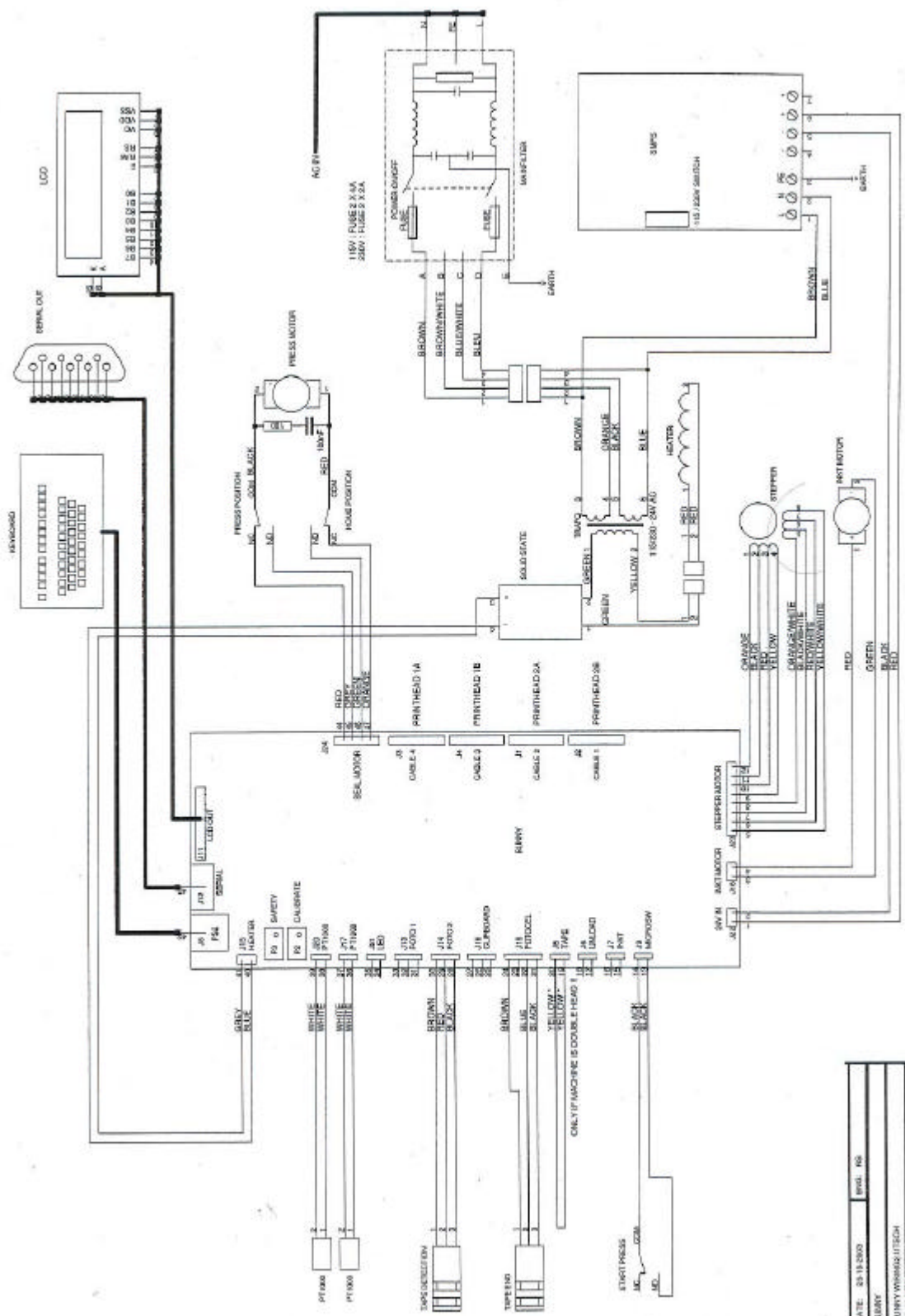
\* Thermopatch houdt geen voorraad van dit artikel



SAFETY COVERS 08

08M17 - 172 Rev 2/13





REV: 1	DATE: 23-10-2003	REV. NO.
PROJECT: BERRY		
FILENAME: BERRY WIRING LITECH		
COMPANY:		
ADDRESS:		
CITY:		
COUNTRY: NETHERLANDS		
DATE: 19-4-2003	PAGE: 1	OF: 1