

NL-15 R/SQR MAMMOTH Gebruikershandleiding



 **LET OP!**

Alle personen die bij montage, ingebruikname, bediening, onderhoud en reparatie van dit product betrokken zijn, moeten deze instructies ter beschikking gesteld worden.

Copyrights

© 2019, Thermopatch bv, Almere, Nederland. Niets van deze uitgave mag worden gereproduceerd zonder voorafgaande schriftelijke toestemming van Thermopatch.

Thermopatch en het Thermopatch logo, Thermoseal en Thermocrest zijn geregistreerde handelsmerken van Thermopatch.

Introductie

Geachte gebruiker,
Welkom bij de grote groep van Thermopatch-gebruikers. Uw aanschaf is vanaf de fabricage met de grootste zorg omringd. Wij zorgen er graag voor dat u zo lang mogelijk profijt hebt van uw Thermopatch-product. De producten van Thermopatch zijn ontworpen met extra aandacht voor uw gemak. Mocht u enige tekortkoming of schade ontdekken bij ontvangst van dit product, neem dan direct contact op met uw Thermopatch leverancier.

De handleiding is opgesteld volgens de norm NEN 5509 en daarmee in overeenstemming met de Machinerichtlijn 2006/42/EG. Deze is bedoeld voor alle gebruikers van de machine, maar ook voor degene die de NL-15 R / SQR installeert en onderhoudt. Het doel is u vertrouwd te maken met de bediening, aanwijzingen te geven voor veilig werken, en richtlijnen voor periodiek onderhoud.

Deze handleiding is van toepassing op de machines **NL-15 R vanaf serienummer M14-03-0420** en **NL-15 SQR vanaf serienummer SQR13-0456**.

LET OP!

Zorg ervoor dat u op de hoogte bent van de inhoud van deze handleiding vóór de aanvang van de werkzaamheden met de NL-15 R / SQR zodat u veilig en optimaal gebruik kunt maken van de machine.

Inhoud

Copyrights	2
Introductie	3
Inhoud	4
CONFORMITEITSVERKLARING	5
1. Algemene beschrijving	6
1.1 Levering	6
1.2 Uw leverancier:	6
1.3 Garantie bepalingen	6
2. Bedoeld gebruik	7
3. Technische specificaties	8
3.1 Specificaties van de NL-15 R / SQR	8
NL-15 R	8
4. Totaaloverzicht veiligheidsmaatregelen en waarschuwingen	9
4.1 Veiligheid	9
5. Transport en opslag	11
5.1 Transport	11
5.2 Opslag	11
6. Bedieningsinstructie	12
6.1 Starten met de NL-15 R / SQR	12
6.2 Automatische stand	12
6.3 Veiligheidsrek	12
6.4 Het Bedieningspaneel	13
6.5 Instellingen wijzigen	14
6.5.1 Temperatuurinstellingen	14
6.5.2 Druk instellen	15
6.5.3 Tijdinstellingen	16
6.5.4 Slaapstand	16
6.5.5 Verschillende perstijd links en rechts	16
6.5.6 Tweede perscyclus	16
6.5.7 De perscyclus onderbreken	16
6.5.8 Verwisselbare perskussens	17
7. Assemblage en installatie	20
7.2 Installeren van de machine	20
7.3 Aansluitvoorschriften	20
8. Onderhoudsvoorschriften	21
8.1 Dagelijks onderhoud	21
9. Technische bijlagen (Engels)	22
Parts list 01	22
Drawing 01	23
Parts list 02	24
Drawing 02	25
Parts list 03 for NL-15 R	26
Drawing 03 for NL-15 R	27
Parts list 03 for NL-15 SQR	28
Drawing 03 for NL-15 SQR	29
Drawing 03A for NL-15 and NL-15 SQR, SAFETY FRAME UPGRADE February 2017	30
Parts list 04	31
Drawing 04	32
Parts list 05	33
Drawing 05	34
Parts list 06 for pneumatic parts	35
Drawing 06 High model from January 2019 onwards	36
Parts list 06 High model from January 2019 onwards	37
Drawing 06 pneumatic diagram with parts	38
Drawing 07 Electrical wiring diagram	39
10. Faults	40
11. End of life	41
12. Disclaimer	41

CONFORMITEITSVERKLARING

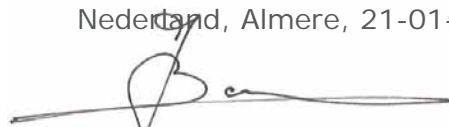
Wij,
Thermopatch B.V.
Draaibrugweg 14
1332 ALMERE - NEDERLAND

verklaren geheel onder eigen verantwoordelijkheid dat de
machine:
Thermopatch Thermoseal NL-15 R / SQR,
waarop deze verklaring betrekking heeft, in overeenstemming
is met de bepalingen van de volgende richtlijn(en):

2006/42/EG (Machinerichtlijn)
2004/108/EG (EMC richtlijn)

Gebaseerd op DEKRA IEC 610101-1 testrapport nr.
2166489.60-PEP

Nederland, Almere, 21-01-2014



Jan Bausch,
Directeur

1. Algemene beschrijving

De pneumatische NL-15 R / SQR is een praktische en universele heat sealmachine, voorzien van twee perskussen voor optimaal gebruik. U gebruikt de perstijd om het volgende kledingstuk klaar te leggen op het tweede perskussen.

Textietiketten, reparatiepatches, transfers, kortom alle Thermopatch merk- en reparatiematerialen kunnen worden geseald met de NL-15 R / SQR.

De perscyclus zal automatisch starten wanneer de zwenkarm boven de persplaat wordt gepositioneerd.

1.1 Levering

De NL-15 R / SQR is verpakt op een pallet en daarop vastgezet met spanbanden met daaroverheen een kartonnen doos.

De volgende artikelen treft u aan:

- NL-15 R / SQR persmachine
- Netsnoer
- 6 mm luchtslang
- Quick installation guide
- Kwaliteitscontrole checklist
- Handleiding op CD-ROM
- CE conformiteitsverklaring

Indien één van deze artikelen ontbreekt aan de zending, kunt u contact opnemen met onze servicedienst (zie adres hieronder) of met uw Thermopatch adviseur.

1.2 Uw leverancier:

Voor Nederland:

Thermopatch bv
Draaibrugweg 14-16
1332 AD Almere
Postbus 50052
1305 AB Almere
Nederland
T 036 - 549 11 11
F 036 - 532 03 98
Website: www.thermopatch.nl
E-mail: verkoop@thermopatch.nl

Voor België:

Harmsen BVBA
Molenstraat 87
2640 Mortsel
België
T +32 3 4481977
F +32 3 4493994
Website: www.harmsen.be
E-mail: info@harmsen.be

1.3 Garantie bepalingen

Voor de garantie bepalingen en product aansprakelijkheid verwijzen wij naar onze verkoopvoorwaarden. Deze zijn op te vragen bij onze klantenservice of bij uw Thermopatch leverancier.

2. Bedoeld gebruik

De pneumatische NL-15-R / SQR is een heat sealmachine, die bedoeld is voor het aanbrengen van textieletiketten, reparatiepatches, transfers, kortom alle Thermopatch merken reparatiematerialen kunnen worden geseald met de NL-15 R / SQR.

🔑 LET OP!

Zorg ervoor dat u op de hoogte bent van de inhoud van deze handleiding vóór de aanvang van de werkzaamheden met de NL-24 Ergo Seal zodat u veilig en optimaal gebruik kunt maken van de machine.



3. Technische specificaties

3.1 Specificaties van de NL-15 R / SQR



NL-15 R

Vermogen	800 Watt
Voeding	230 Volt
Werktemperatuur	204 °C
Temperatuurbereik	25-210 °C
Perstijdbereik	1 - 60 sec.
Persdrukbereik	3 - 6 Bar
Hoogte machine (open)	470 mm
Breedte machine	540 mm
Diepte machine	470 mm
Bruto gewicht, inclusief verpakking:	85 kg
Netto gewicht	65 kg
Afmeting perskussens	rond 160 mm
Zekeringen, traag	4.0 Ampere
A-gewogen geluidsniveau	< 70 dB (A)



NL-15 SQR

Vermogen	800 Watt
Voeding	230 Volt
Werktemperatuur	204 °C
Temperatuurbereik	25-210 °C
Perstijdbereik	1 - 60 sec.
Persdrukbereik	3 - 6 Bar
Hoogte machine (open)	470 mm
Breedte machine	540 mm
Diepte machine	470 mm
Bruto gewicht, inclusief verpakking:	85 kg
Netto gewicht	65 kg
Afmeting perskussens	140 x 140 mm
Zekeringen, traag	4.0 Ampere
A-gewogen geluidsniveau	< 70 dB (A)



NL-15 R



NL-15 SQR

4. Totaaloverzicht veiligheidsmaatregelen en waarschuwingen

4.1 Veiligheid

De NL-15 R / SQR is uitgerust met verschillende voorzieningen om uw veiligheid te waarborgen.



Het Veiligheidsrek

De persplaat van de NL-15 R / SQR is voorzien van een veiligheidsrek. Wanneer dit rek stevig wordt aangeraakt of de machine wordt bewogen wordt de perscyclus automatisch onderbroken.

Om het werk te hervatten schakelt u de machine uit en weer aan.



De Noodstop (Emergency Stop)

Naast de verplichte veiligheidsmaatregelen conform de machinerichtlijn, is vanaf serienummers **model R: M14-03-0420** en **model SQR: SQR13-0456**, een noodstop aangebracht om nog sneller in te kunnen grijpen bij onvoorziene gebeurtenissen.

De Veiligheidsthermostaat

De veiligheidsthermostaat op het verwarmingselement onderbreekt de stroomtoevoer als de temperatuur boven 270°C komt.

LET OP!

Zorg ervoor dat u op de hoogte bent van de inhoud van deze handleiding vóór de aanvang van de werkzaamheden met de NL15 R /SQR zodat u veilig en optimaal gebruik kunt maken van de machine.

LET OP!

Schakel altijd de stroom uit (stekker uit het stopcontact) wanneer u klein onderhoud moet verrichten of de machine gaat reinigen.

LET OP!

Zorg voor voldoende ruimte rondom de machine. Kabels en leidingen mogen niet bekneld raken.

Hoewel de warmtestraling van de NL15 R /SQR gering is, moet er voldoende ruimte zijn ter afkoeling.

LET OP!

Vermijd contact met het verwarmingselement.

LET OP!

Trek de stof goed strak om de onderplaat en houd uw handen uit de buurt wanneer u de machine bedient.

Waarschuwingssymbolen

Op de machine zijn ter waarschuwing volgende symbolen aangebracht:

▲ **WAARSCHUWING!**



Hete oppervlakte

▲ **WAARSCHUWING!**



Elektrische spanning

▲ **WAARSCHUWING!**



Beknelling



5. Transport en opslag

5.1 Transport

Wanneer de machine verplaatst moet worden, adviseert Thermopatch om daarvoor de originele verpakking te gebruiken. Til de machine op aan de handgreep en de M12 schroef die gebruikt moet worden om de zwenkarm te fixeren.

5.2 Opslag

Indien de machine opgeslagen dient te worden, adviseert Thermopatch om hiervoor de originele verpakking te gebruiken. De machine dient op een pallet, van de vloer en droog te worden opgeslagen.

6. Bedieningsinstructie

6.1 Starten met de NL-15 R / SQR

Wanneer de NL-15 R / SQR op het lichtnet is aangesloten kunt u beginnen.

- Zorg dat de luchtvoorziening in orde is
- Lees de voorschriften betreffende de luchtvoorziening van de NL-15 R / SQR.
- Schakel de NL-15 R / SQR in
- Doe de stekker in het stopcontact (230 Volt). U vindt de aan/uit schakelaar aan de voorkant van de machine.
- Wacht tot de standaardtemperatuur bereikt is

Dit duurt ca. 1 minuut. De standaardwerktemperatuur is ingesteld op 204 °C.

U kunt de pers nu gebruiken.

6.2 Automatische stand

U kunt de NL-15 R / SQR op de automatische stand "zetten door de 'AUTO' knop in te drukken. De perscyclus zal dan automatisch starten wanneer de zwenkarm boven de persplaat wordt gepositioneerd. Het robot-symbool (🤖) is dan zichtbaar in het display.

LET OP!

De automatische stand (🤖) moet **UIT** zijn als u de ingestelde waarden van temperatuur, persdruk en perstijd wilt veranderen.

Wanneer de automatische stand staat ingeschakeld zal het toetsenbord niet reageren.

6.3 Veiligheidsrek

De persplaat van de NL-15 R / SQR is voorzien van een veiligheidsrek. Wanneer dit rek stevig wordt aangeraakt of de machine wordt bewogen wordt de perscyclus automatisch onderbroken.

Om het werk te hervatten schakelt u de machine uit en weer aan.

6.4 Het Bedieningspaneel

NL-15 R / SQR bedieningspaneel

De ingestelde druk, temperatuur en tijd zijn zichtbaar op het display van het bedieningspaneel. De minimale, maximale en standaard temperaturen zijn ingesteld door de fabrikant. De volgende iconen worden getoond op het display van het bedieningspaneel:



Toetsen



Temperatuur instelling



Druk instelling



Tijd instelling



Plus (hoger)



Min (lager)



Automatic mode aan / uit

Symbolen op het scherm



Automatic mode aan



Power saving mode uit



tijd indicator



Tweede perscyclus actief



Onderbreking in het veiligheidscircuit

6.5 Instellingen wijzigen

LET OP!

De automatische stand () moet UIT zijn als u de ingestelde waarden van temperatuur, persdruk en perstijd wilt veranderen.

Wanneer de automatische stand staat ingeschakeld zal het toetsenbord niet reageren.

6.5.1 Temperatuurinstellingen

De standaardwerktemperatuur van 204 °C is door de fabriek ingesteld. Wanneer u de temperatuur wilt instellen die buiten het standaardbereik van tussen de 25 °C en 210 °C valt, kunt u contact opnemen met de servicedienst.


LET OP!

De NL-15-R / SQR heeft een maximum tolerantie van 10°C onder of boven de ingestelde temperatuur.


Als de grens van – of + 10°C wordt overschreden kan de machine niet worden bediend.

Temperatuur veranderen

U kunt de temperatuur aanpassen in stappen van 1 graad

door de  knop 1 x in te drukken en de + en – knop te hanteren.

U kunt de temperatuurgrootheid van Celsius naar Fahrenheit

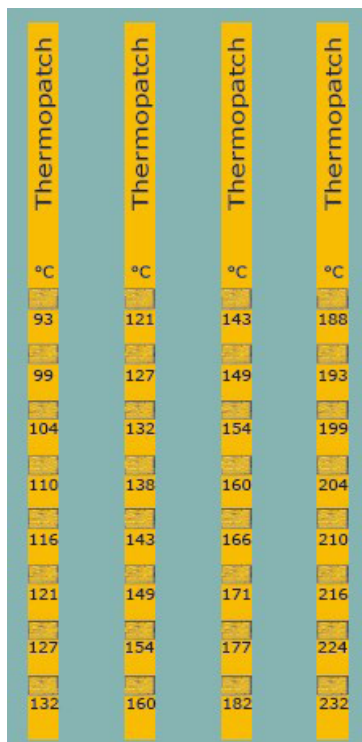
en vice versa veranderen door de  knop 3 tot 4 seconden vast te houden.

Temperatuurcontrole

De temperatuur wordt digitaal weergegeven op het controlepaneel. Een extra controle van de temperatuur tussen het perskussen en de perskop kunt u uitvoeren met temperatuur meetstrookjes.

Om de temperatuur te controleren doe het volgende:

- Laat de machine warm worden (1 minuut)
- Sluit de machine alsof u gaat sealen (14 seconden)
- Na het openen van de machine, leg een meetstrookje op het perskussen en sluit de machine alsof u gaat sealen (14 seconden)
- Neem het meetstrookje meteen weg na het openen van de machine.



6.5.2 Druk instellen

De druk is standaard ingesteld op 5 Bar. Met de drukregulator op de machine kunt u de druk zelf regelen naar uw behoefte. Dit is dan de werkdruk waarmee geplakt wordt.

Het bereik waarbinnen de druk is ingesteld op de NL-15 R / SQR ligt bij een maximale druk van ca. 6.0 Bar en een minimale druk van ca. 3.8 Bar.

Als de boven- of ondergrens wordt overschreden kan de machine niet worden bediend en zal er een alarmmelding zichtbaar worden op het display.

Het drukbereik aanpassen

U stelt de ondergrens van de druk in stappen van 0,1 Bar.

Druk 1 x op de  knop en 1 x op de + of – knop.

U stelt de bovengrens van de druk in stappen van 0,1 Bar.

Druk 2 x op de  knop en 2 x op de + of – knop.

De standaarddruk voor textielreparatie en merken is 5 Bar.

6.5.3 Tijdinstellingen

De standaard tijdinstelling van de NL-15 R / SQR is 12 seconden. U kunt de instelling veranderen met behulp van het controlepaneel.

Tijd veranderen

U stelt de tijd in in stappen van 1 seconde. Druk 1 x op de  knop en verander de tijd door op de + of – knop te drukken. Het tijdsbereik is 1-60 seconden.

6.5.4 Slaapstand

De slaapstand stelt u in om de machine naar een lager energieniveau te brengen wanneer de machine niet wordt gebruikt. De machine zal naar de slaapstand overschakelen na een door u ingestelde tijd. Als u bijv. 15 minuten ingeeft, dan zal de machine naar de slaapstand gaan als ze 15 minuten niet is gebruikt.


U stelt de slaapstand in in stappen van 1 minuut. Druk 2 x op de  knop en druk op de + of – knop.

U kunt de slaapstand instellen van 0-60 minuten.

N.B. Als u 0 minuten instelt zal er geen slaapstand optreden en wordt de persplaat continu verwarmd.

6.5.5 Verschillende perstijd links en rechts

Het is mogelijk de perstijd links en rechts verschillend in te stellen. Dit is handig als u 2 verschillende producten moet persen in korte tijd.

U verandert de tijd in stappen van 1 seconde. Druk 3 x op de  knop en verander de perstijd voor het linker perskussen door op de + of – knop te drukken.

Wanneer u de perstijd op 0 seconden staat is de perstijd links en rechts gelijk.

6.5.6 Tweede perscyclus

In sommige gevallen is het wenselijk een tweede maal te persen.

Houd de **AUTO**-knop 3 seconden ingedrukt.

De machine zal 2 seconden persen. U kunt deze optie uitschakelen door de knop nogmaals 3 seconden ingedrukt te houden.

6.5.7 De perscyclus onderbreken

Er zijn diverse manieren om de perscyclus te onderbreken. U doet dit door:

- een willekeurige toets op het controlepaneel indrukken
- de machine uitschakelen met behulp van de aan/uitschakelaar (midden voor)
- het veiligheidsrek te bewegen en de machine uit en weer aanzetten.
- de noodstop indrukken, weer uittrekken en de machine weer aanzetten.

6.5.8 Verwisselbare perskussens

De standaard basisplaat met perskussen SPAMA-01-04-VA-QR met afmetingen 140x140 mm kan worden vervangen door andere basisplaten.

Indien gewenst, kunnen kleinere perskussens eenvoudig worden geplaatst door de standaard basisplaat met snelsluiting te vervangen door een kleinere basisplaat met snelsluiting, met daarop kleinere rubberen perskussentjes.

Als aanvulling op de basisplaat hebben we de klassieke NL-9 basisplaten met perskussens opnieuw geïntroduceerd.

Er zijn 4 basisplaten verkrijgbaar met de volgende afmetingen:

SPA9016 BASE: afmetingen 130x50mm.

Het daarbijbehorende rubberen perskussen is de [SPA9016](#)

SPA9017 BASE: afmetingen 130x25mm.

Het daarbij behorende perskussen is de [SPA9017](#)

SPAPEN-21026 BASIS: afmetingen 115x115 mm en alle bestaande varianten van rubberen perskussens in deze maatvoering.

SPA43941 BASE: afmeting 120x95mm en alle bestaande varianten van rubberen perskussens in deze maatvoering.



SPA9016 BASE



SPA9017 BASE

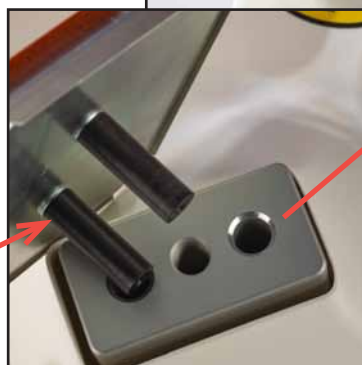


SPAPEN-21026 BASE





LET OPI!

De basisplaten worden geleverd zonder perskussen!



6.5.9 Meldingen in het controlevenster

Hieronder vindt u een opsomming van meldingen die in het controlepaneel verschijnen nadat de machine is aangezet.

- Tijdens het opwarmen van de machine worden de temperatuur, druk en perstijd weergegeven.
- Tijdens de perscyclus wordt de perstijd weergegeven van 0 tot de ingestelde perstijd.
- Automatische stand ON/OFF is weergegeven met het Robot-icoon ()
-  is weergegeven tijdens deslaapstand.

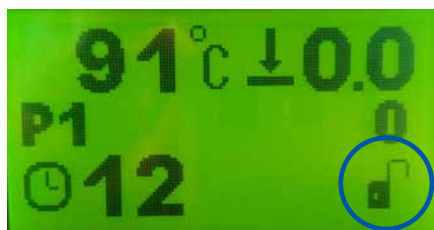
LET OP!

Wanneer u de 1^e perscyclus heeft onderbroken zal de machine niet met de 2^e perscyclus beginnen.

6.5.10 Foutcodes

Er zijn verschillende foutmeldingen die op het controlepaneel kunnen verschijnen; neem contact op met uw leverancier.

01	Sensor defect of kabelbreuk
02	Kortsluiting sensor
03	Element defect of kabelbreuk
04	Drukinstelling te laag
05	Drukinstelling te hoog
06	Draadbreuk of veiligheidsschakelaar actief



Kies juiste preset nummer door indrukken van de \oplus knop

6.5.11 Voorgeprogrammeerde instellingen

De instelling van de perstijd en temperatuur is afhankelijk van de uit te voeren werkzaamheden en de daarvoor te gebruiken materialen. Ze kunnen door de gebruiker aangepast worden.

D.m.v. de knop "AUTO" kan de NL-15 R/SQR in (🔒) en uit (🔓) operationele mode gezet worden, alleen als de NL-15 R/SQR uit de operationele mode (🔓) staat kunnen parameters gewijzigd worden en de presets gekozen worden (nr. 1 - 5) door middel van de \oplus knop.

In het display worden weergegeven:

- De gekozen preset: zie P1, P2, P3, P4, P5
- De ingestelde temperatuur
- De ingestelde tijd: 12 seconden
- Dagteller: 001
- Machine in operationele mode: Gesloten

De NL-15 R/SQR is geleverd met de volgende 5 voorgeprogrammeerde instellingen (**presets**).

Preset 1, voor Thermopatch label producten voor hoge temperatuur toepassing (tot 95 °C wassen):	Perstijd: Temperatuur:	14 seconden 204 °C
Preset 2, voor emblemen en transfers voor hoge temperatuur toepassingen (tot 95 °C wassen).	Perstijd: Temperatuur:	14 seconden 195 °C
Preset 3, Voor transfers voor hoge temperatuurtoepassing (tot 95 °C wassen)	Perstijd: Temperatuur:	12 seconden 185 °C
Preset 4, Voor transfers en emblemen voor middelhoge tot lage temperatuurtoepassingen (tot 60 °C wassen)	Perstijd: Temperatuur:	15 seconden 150 °C
Preset 5, Voor transfers en emblemen voor lage temperatuurtoepassingen (tot 40 °C wassen)	Perstijd: Temperatuur:	12 seconden 185 °C

7. Assemblage en installatie



7.1 Assemblage

Om probleemloos met de NL-15 R / SQR te werken is het heel belangrijk dat de machine kan beschikken over toevoer van schone, droge lucht. De watercondensator is een extra veiligheidsmaatregel. Zorg voor druk van 6 bar vanaf de compressor of eigen persluchtvoorziening.

Bevestig een luchtslang met een diameter van 6 mm aan de compressor of eigen luchttoevoer en de luchtreduceerventiel van de NL-15 R / SQR.

7.2 Installeren van de machine

Bij aflevering is de NL-15 R / SQR met spanbanden vastgemaakt aan het pallet. Verwijder deze.

De arm van de machine is gefixeerd met een schroef (M12). Til de machine op door haar aan deze schroef en de handgreep op te tillen. Plaats de machine op een werktafel in de nabijheid van een geaarde wandcontactdoos. Zorg voor voldoende werkruimte rondom de machine. Zorg er tevens voor dat zich geen voorwerpen in de nabijheid bevinden die overgevoelig zijn voor warmtestraling.



7.3 Aansluitvoorschriften

De NL-15 R / SQR wordt aangesloten op het elektriciteitsnet (230 V wisselstroom). Voor de aansluiting gebruikt u de stroomkabel aan de machine. De NL-15 R / SQR is geaard en voorzien van twee zekeringen à 4.0 A

8. Onderhoudsvorschriften

traag.

8.1 Dagelijks onderhoud

Voor goede persresultaten is het van belang de persoppervlakken goed schoon te houden. Reinig elk uur de teflonbekleding van de bovenplaat met een schone, droge doek. Vermijdt direct contact tussen uw handen en de bovenplaat om verbranding te voorkomen!

Reinig ook de perskussens dagelijks met een droge lap. Gebruik geen oplosmiddelen of andere chemicaliën om verontreinigingen te verwijderen. Houd tijdens het persen knopen, ritssluitingen en dergelijke buiten de persplaten. Zo blijft het siliconenrubber lang intact.

8.2 Periodiek onderhoud

Het mechaniek van de NL-15 R / SQR behoeft geen onderhoud.

De waterafscheider dient minimaal 1 x per week afgetapt te worden.

Reinig de buitenkant van de machine regelmatig met een schone, vochtige doek. Schakel hiertoe eerst de machine uit. De rubber kussens en het teflon van het verwarmingselement moeten regelmatig vervangen worden.

Teflon vervangen

Om het oude teflon te verwijderen, moet de pers zijn opgewarmd tot ca. 80°C. Verwijder het oude teflon. Verwijder vervolgens alle lijmresten zorgvuldig van het metalen oppervlak van het verwarmingselement met behulp van een plamuurmesje.

Hierna borstelt u het oppervlak met een koperborstel na. Tenslotte reinigt u het element met een schone doek. Het nieuwe teflon zal alleen goed hechten wanneer het oppervlak volledig schoon is.

8.3 Onderdelen die regelmatig moeten worden vervangen:

- **Perskussens** Bestelnr.
Voor type R: 160 mm round SPAMA-01-04
Voor type SQR: 140 x 140 mm SPAMA-01-04 VA
- **Zelfklevend teflon**
Voor type R: 160 mm round SPAMA-03-21
Voor type SQR: 150 x 150 mm SPAMA-03-21 V
- **Zekering**

9. Technische bijlagen (Engels)

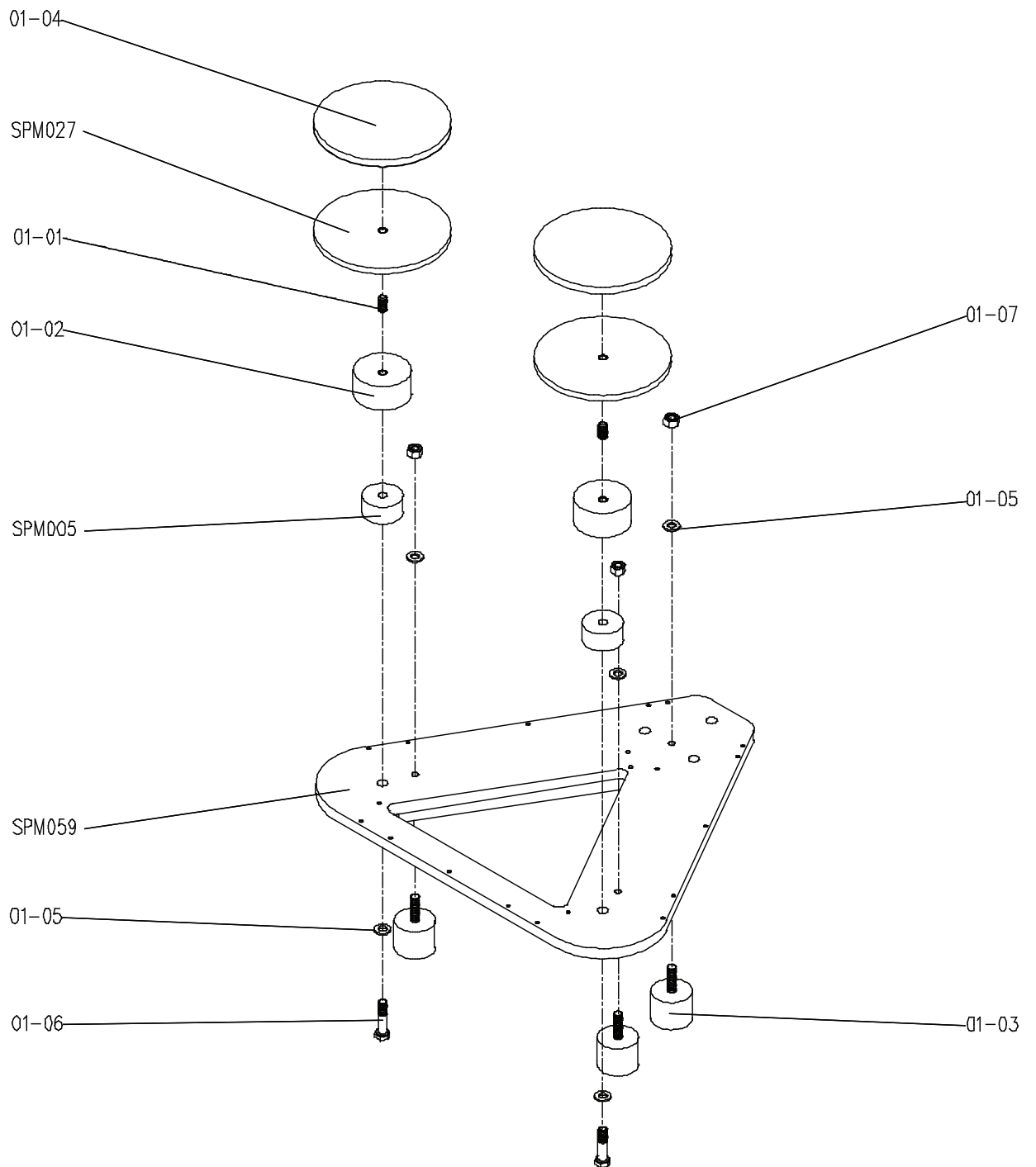
In this chapter you will find the parts lists, the applicable exploded views and the pneumatic and electrical wiring diagrams.

Parts list 01

Code dwg	Description 1	Description 2	Quantity	Thermopatch Code
01-01	Socket set screw	M10 x 16	2	*
01-02	Rubber buffer	D=65, h=35	2	SPAMA 01-02
01-03	Rubber buffer	D=50, h=40	3	SPAMA 01-03
01-04	Resilient pad		2	SPAMA 01-04
01-05	Plain washer	10,5 x 20 x 2	5	SPAMA 01-05
01-06	Hex. Head bolt	M10 x 50	2	SPAMA 01-06
01-07	Nut	M10	3	SPAMA 01-07
SPM005	Distance bush		2	SPAMA 005-B
SPM027	Support, resilient pad		2	SPAMA 027-B
SPM059	Mounting frame		1	SPAMA 059-C

*Thermopatch does not hold stock for this item

Drawing 01

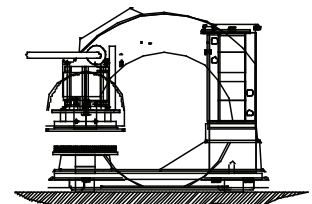
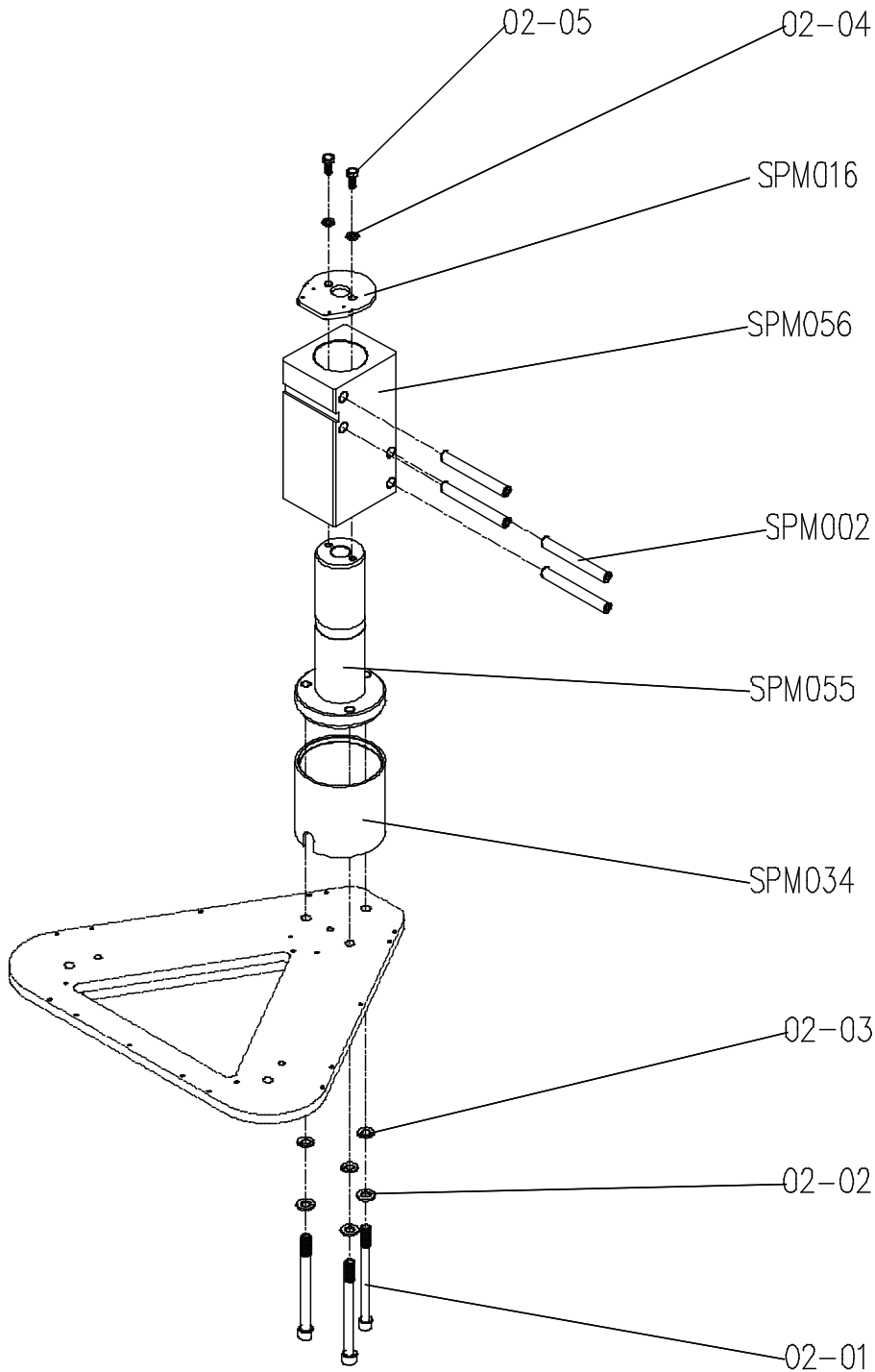


Parts list 02

Code dwg	Description 1	Description 2	Quantity	Thermopatch Code
02-01	Socket Head screw loctite	M12 x 150	3	*
02-02	Plain washer	13 x 24 x 2,5	3	*
02-03	Spring lock washer	12,2 x 21,2 x 2,5	3	
02-04	Plain washer	8,4 x 16 x 1,6	2	*
02-05	Socket Head screw	M8 x 20	2	*
SPM002	Shaft, hinge point		4	SPAMA-002-B
SPM016	Top cam, column		1	SPAMA-016-C
SPM034	Distance bush, column		1	SPAMA-034-B
SPM055	Main column, arm		1	SPAMA-055-B
SPM056	Hinge block		1	SPAMA-056-C (incl. 4x GSM-6570-50)

*Thermopatch does not hold stock for this item

Drawing 02



MAIN COLUMN & HINGE BLOCK 02
MAMMOTH - SERIE-II (August 2104)

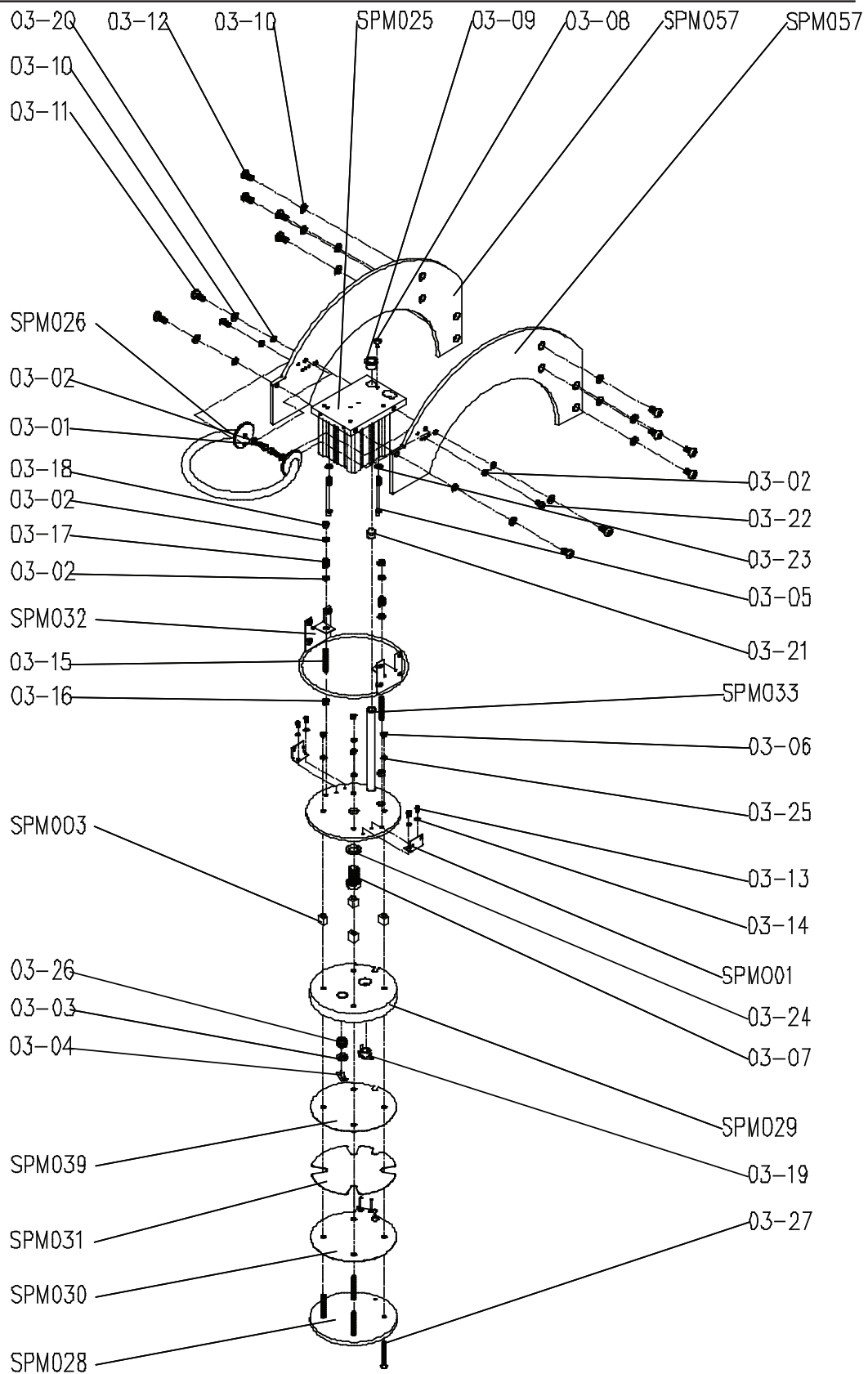
Parts list 03 for NL-15 R

Code dwg	Description 1	Description 2	Quantity	Thermopatch Code
03-01	Hex. Head bolt	M6 x 16	4	*
03-02	Plain washer	6,4 x 12 x 1,6	10	*
03-03	Bush		1	SPAMA 03-03
03-04	PT-1600	TP	1	SPAMA-03-04
03-05	Socket head screw	M6 x 90	2	*
03-06	Nut	M6	3	*
03-07	Hex. Head bolt	M16 x 20	1	*
03-08	Socket button screw	M6 x 10	1	*
03-09	Slide bearing		1	SPAMA 03-09
03-10	Plain washer	8,4 x 16 x 1,6	4	*
03-11	Socket button screw	M8 x 20	4	*
03-12	Socket button screw	M10 x 16	8	*
03-13	Socket head screw	M3 x 8	4	*
03-14	Plain washer	3,2 x 7 x 0,5	4	*
03-15	Socket set screw	M6 x 50	2	*
03-16	Nut	M6	2	*
03-17	Spring		2	SPAMA 03-17
03-18	Lock nut	M6	2	*
03-19	Thermostat	TP	1	SPAMA-03-19
03-20	Lock washer		4	SPAMA 03-20
03-21	Teflon self-adhesive (not on drawing)		1	SPAMA-03-21
03-26	Spring			SPAMA-03-26
03-27	Bolt		4	SPAMA-03-27
SPM001	Bracket safety switch		2	SPAMA 001-C
SPM025	Bracket air cylinder		1	SPAMA 025-D
SPM026	Handle, press arm		1	SPAMA 026-B
SPM028	Heater shield		1	SPAMA 028-B
SPM029	Isolating plate		1	SPAMA 029-C
SPM030	Silicon element		1	SPAMA 030-B
SPM032	Safety rack		1	SPAMA 032-C
SPM033	Safety bracket		1	SPAMA 033-C
SPM039	Aluminium disc		1	SPAMA 039-C
SPM057	Press arm		2	SPAMA 057-C

*Thermopatch does not hold stock for this item

** Only replace when the heating element or the PT1600 sensor is replaced.

Drawing 03 for NL-15 R

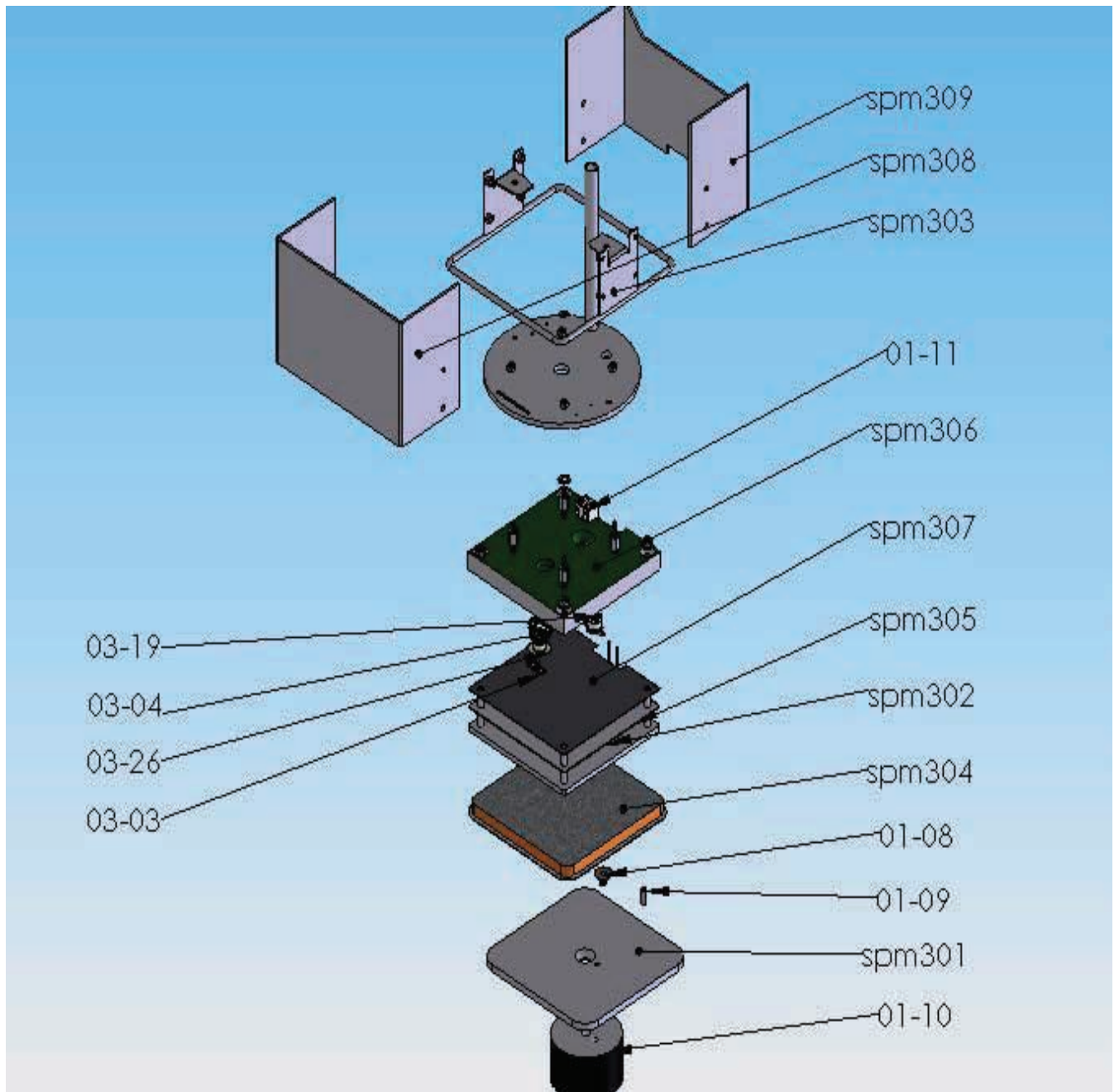


Parts list 03 for NL-15 SQR

Code dwg	Description 1	Description 2	Quantity	Thermopatch Code
01-08	Countersunk bolt	M10x12	2	SPAMA 01-08
01-09	Spring pen	D=6 l=20	2	SPAMA 03-26
01-10	Rubber buffer *	D=65 H=35	2	SPAMA 01-02
01-11	Ceramic terminator		1	SPAPEN03-04
03-03	Bush		1	SPAMA03-03
03-04	PT-1600		1	SPAMA03-04
03-19	Thermostat		1	SPA105012
03-26	Spring		1	SPAMA03-26
SPM301	Support resilient pad*	160x160	2	SPAMA027-V
SPM302	Heatershield	150X150	1	SPAMA028-V
SPM303	Safety rack	160X160	1	SPAMA32-Z
SPM304	Resilient pad	150X150	2	SPAMA01-04-V
SPM305	Heater	150X150	1	SPAMA-030-C
SPM306	Insulation	150X150	1	SPAMA-039-V
SPM307	Cover aluminum	150X150	1	SPAMA307
SPM308	Safety front		1	SPAMA308
SPM309	Safety back		1	SPAMA309

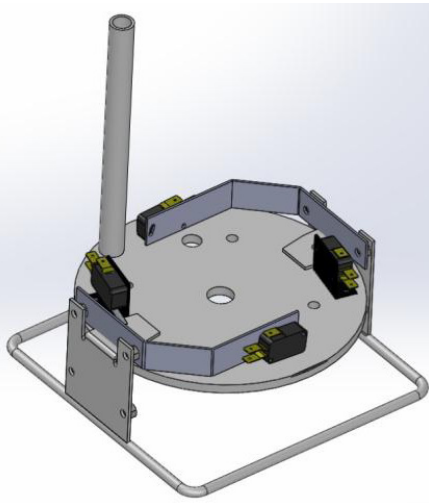
*Thermopatch does not hold stock of this item

Drawing 03 for NL-15 SQR



This drawing only applies to the de NL-15 SQR

Drawing 03A for NL-15 and NL-15 SQR, SAFETY FRAME UPGRADE February 2017



Version before Februari 2017

From **2-2017** a modification of the part has been executed to solve the fault indicator, on the display (see page 18. 6.5.9)

06	Safety switch interrupted or defective
----	--

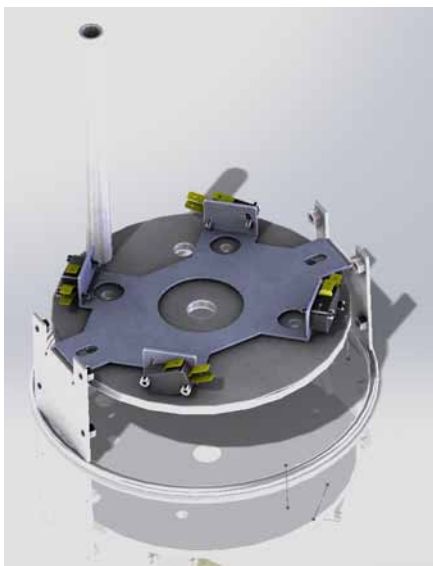
2 x SPAMA-SU2-C1 have been replaced by 1 x SPAMA-SU2-C4 (the safety switch mounting plate)

In total 4 x SPAMA-SU2-B1 (Safety switch Omron V16-1-C5) are now used for the switches.

In the previous set, before February 2017, up this used to be 2 x SPAPEN-03-09 en 2 x SPAMA-SU2-B1.

Modifications on machines from productions before 2-2017 must be executed by qualified technicians; take note that this is an important safety feature of the NL-15 machine.

Modifications are estimated to take up to 30 minutes.



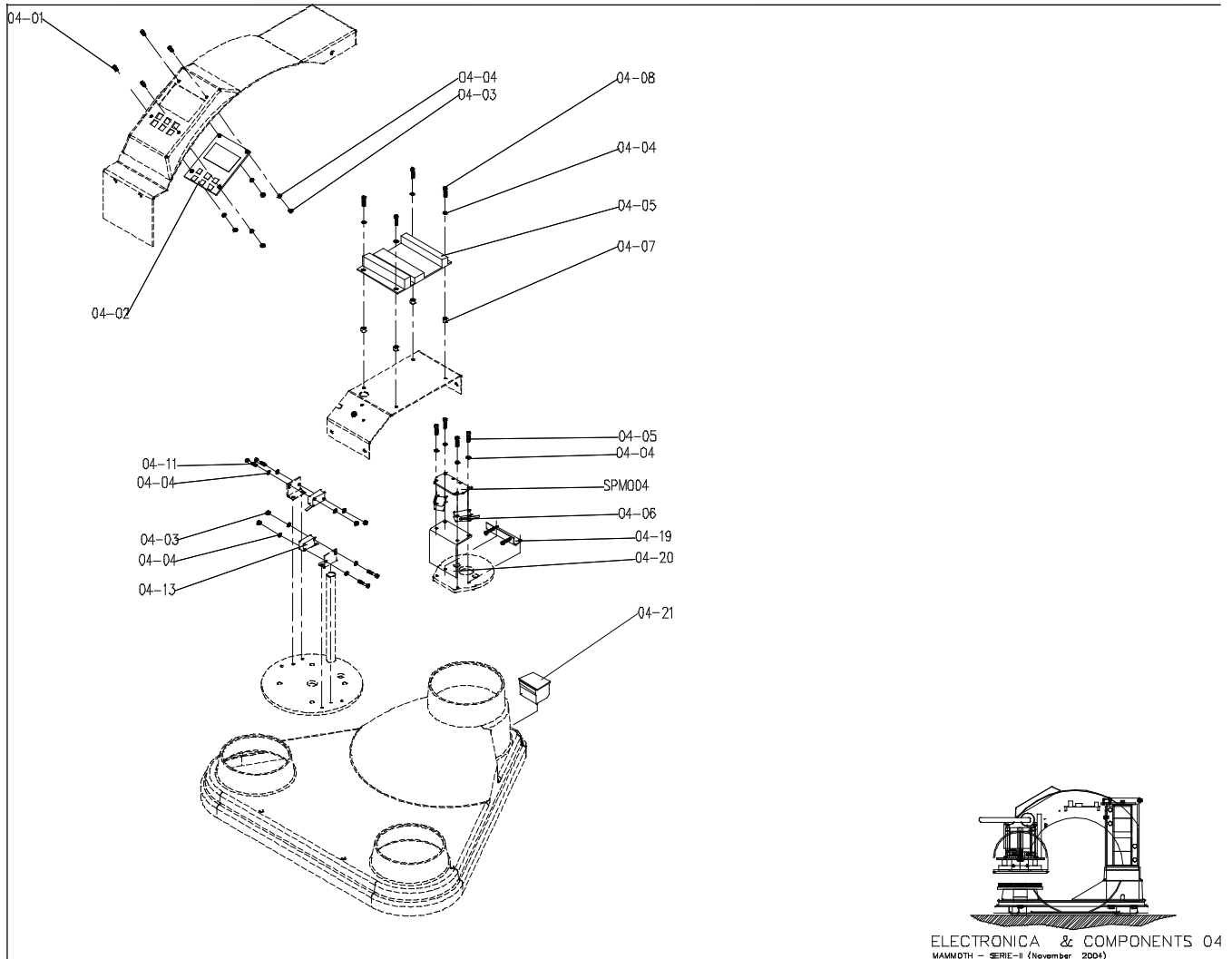
Version since February 2017

Parts list 04

Code dwg	Description 1	Description 2	Quantity	Thermopatch Code
04-01	Flat head bolt	M3 x 12	4	*
04-02	Display	TP	1	SPAMA 04-02
04-03	Lock nut	M3	8	*
04-04	Plain washer	3,2 x 7 x 0,5	20	*
04-05	Socket head screw	M3 x 16	4	*
04-06	Micro switch		2	SPAMA 04-06
04-07	Distance bush		4	SPAMA 04-07
04-08	Main board	TP	1	SPAMA 04-08
04-09	Fuse holder	***	1	SPAMA 04-09
04-10	Fuse 4A slow	BN238547	1	SPAMA 04-10
04-11	Socket head screw	M3 x 20	4	*
04-13	Safety switch		2	SPAMA 04-13
04-14	Foot switch connector	Not on drawing	1	SPAMA 04-14
04-15	Pull relief	Not on drawing	1	SPAMA 04-15
04-17	Sunk head bolt	M3 x 25	4	*
04-18	Nut	M3	4	*
04-19	Bracket switches		1	SPAMA 071-A
04-20	Adjustment bracket		1	SPAMA 070-A
04-21	Net entry incl. filter		1	SPA105003
SPM004	Cover, top cam		1	SPAMA 004-B

*Thermopatch does not hold stock for this item.

Drawing 04



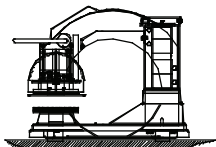
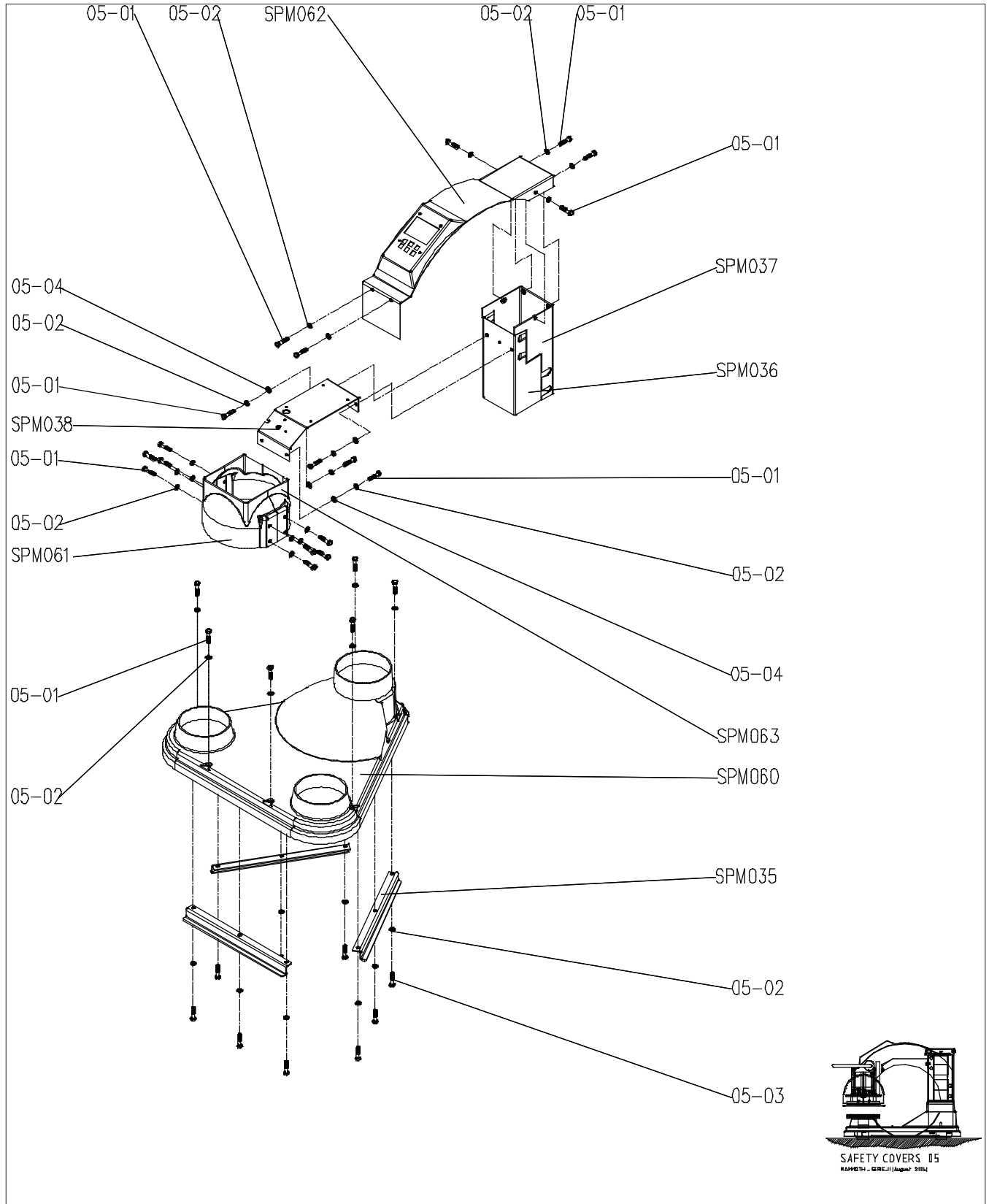
ELECTRONICA & COMPONENTS 04
MAMMOTH - SERIE-II (November 2004)

Parts list 05

Code dwg	Description 1	Description 2	Quantity	Thermopatch Code
05-01	Socket button screw	M5 x 10	26	*
05-02	Plain washer	5,3 x 10 x 1	35	*
05-03	Hex. Head bolt	M5 x 16	9	*
05-05	Nut	M5	1	*
SPM035	Protective strip		3	SPAMA-035-B
SPM036	Cover, hinge block, front		1	SPAMA-036-B
SPM037	Cover, hinge block, rear		1	SPAMA-037-B
SPM038	Bracket main board		1	SPAMA-038-C
SPM060	Main cover, frame		1	SPAMA-060-E
SPM061	Element cover, front		1	SPAMA-061-D
SPM062	Top cover, press arm		1	SPAMA-062-C
SPM063	Element cover, back		1	SPAMA-063-D

*Thermopatch does not hold stock for this item

Drawing 05



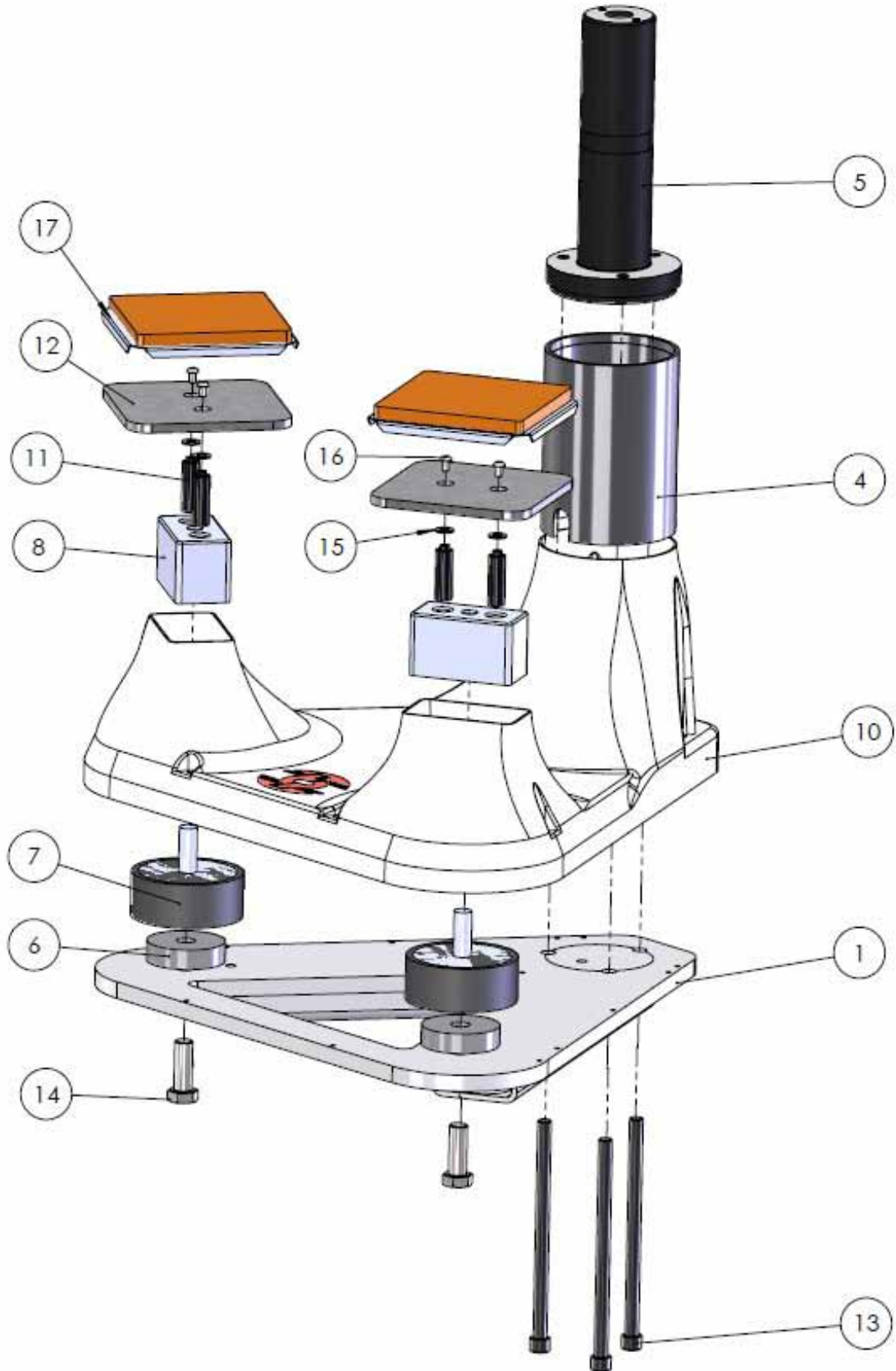
SAFETY COVERS 05
KAMETHA - GORE.JI August 2014

Parts list 06 for pneumatic parts

Code dwg	Description 1	Description 2	Quantity	Thermopatch Code
06-01	Cylinder Extra: XB6*Z-2668		1	SPAMA-06-01
06-02	Adapter nipple 3/8- 1/4		2	SPAMA-06-02
06-03	¼"-90degr-hose4mm		2	SPAMA-06-03
06-04	5mm-90degr- hose4mm		3 + 1	SPAMA-06-04
06-05	Hose		L =	SPAMA-06-05
06-06	5/2 valve		1	SPAMA-06-06
06-07	Connector, incl. wire		1	SPAMA-06-07
06-08	Mounting plate		1	SPAMA-06-08
06-09	Silencer		2	SPAMA-06-09
06-10	T-fitting 4-4-6		1	SPAMA-06-10
06-11	Hose		L =	SPAMA-06-11
06-12	Air preparation unit		1	SPAMA-06-12
06-13	Pressure sensor		1	SPAMA-06-13
06-15	5mm-90degr- hose6mm		1	SPAMA-06-15

*Thermopatch does not hold stock for this item.

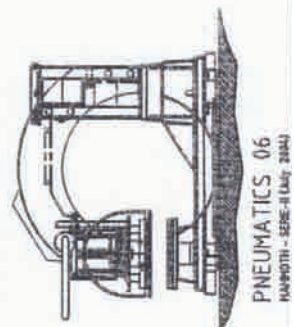
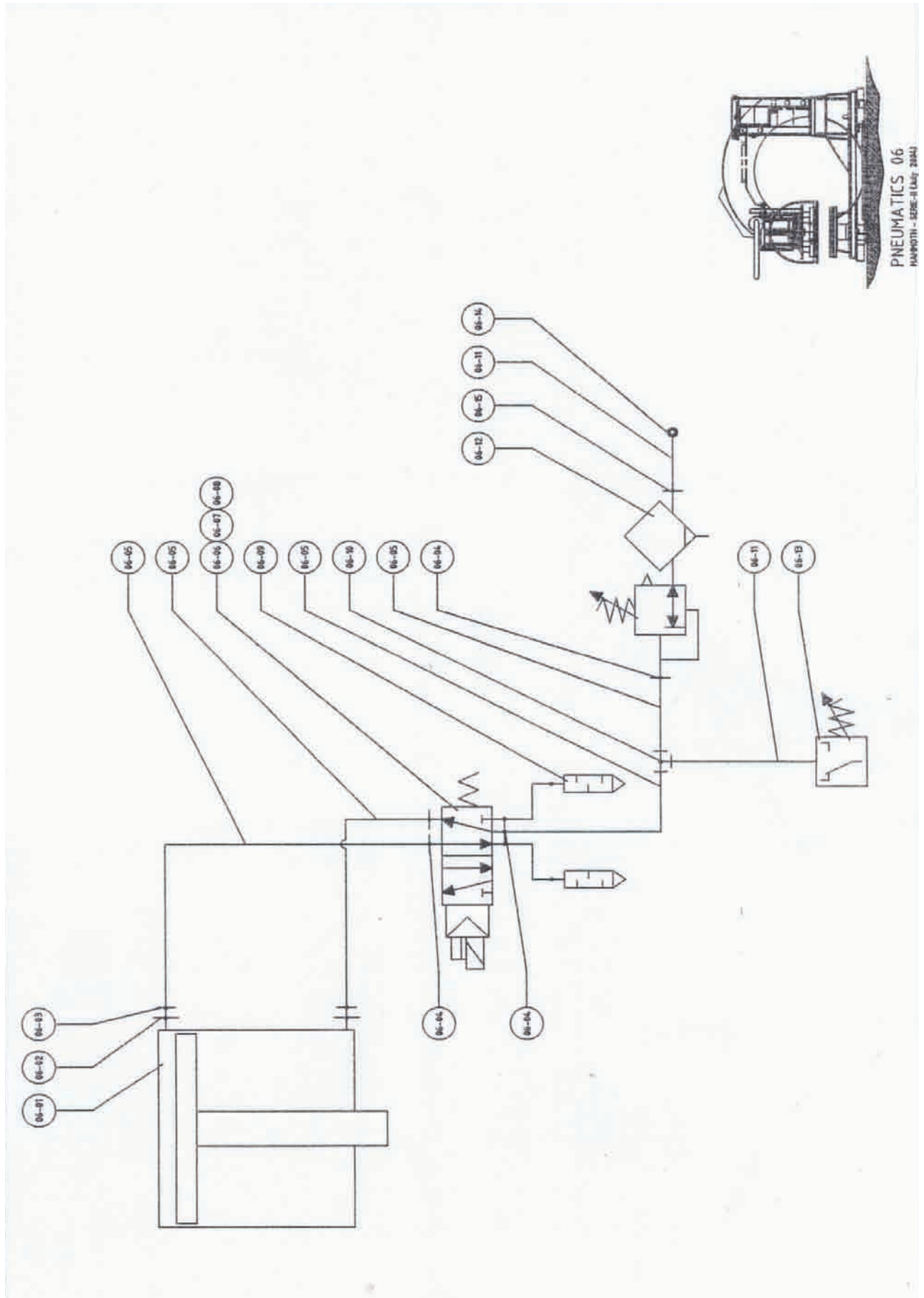
Drawing 06 High model from January 2019 onwards



Parts list 06 High model from January 2019 onwards

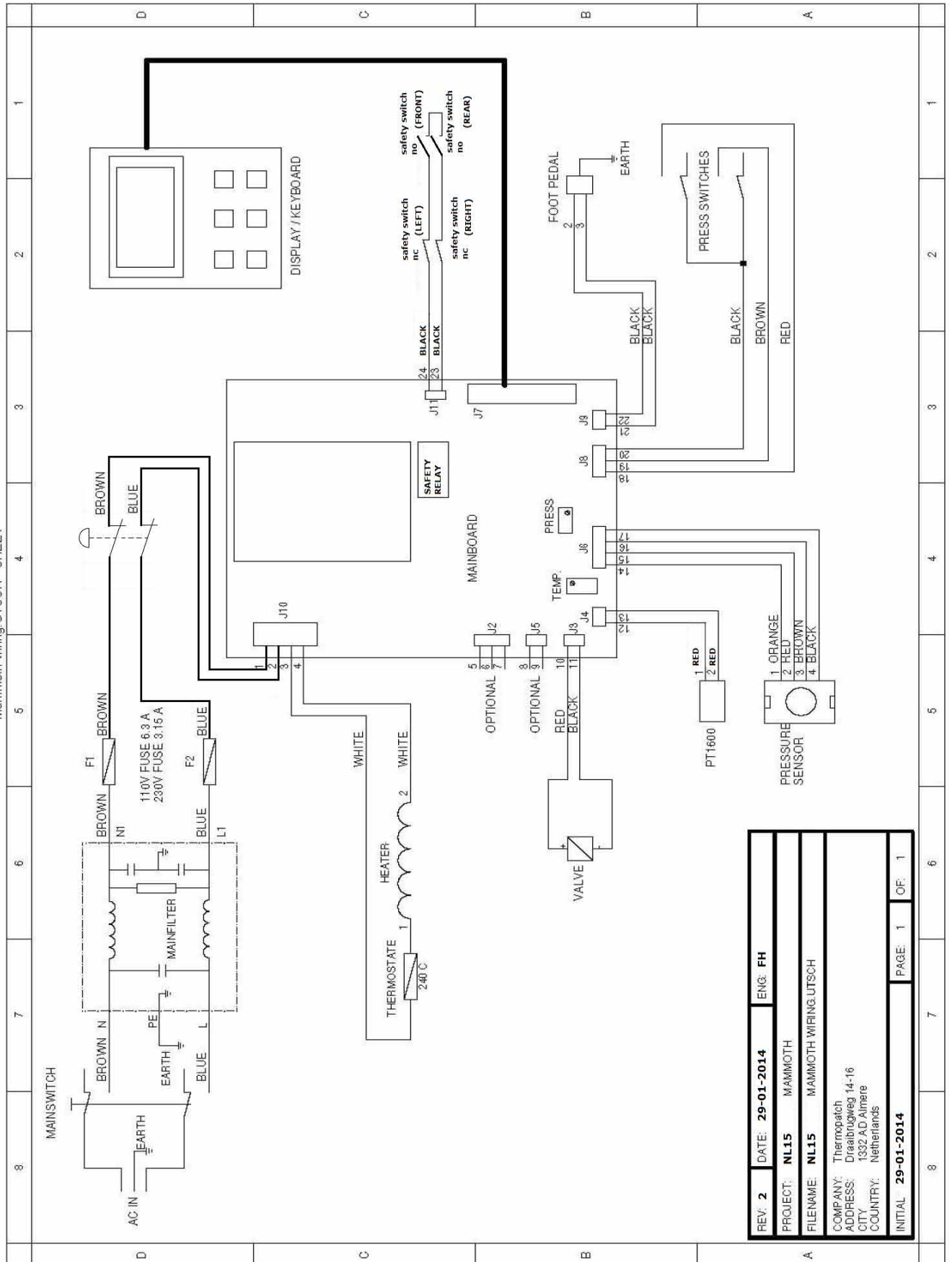
Item nr.	Thermopatch Code	Description	Quantity
1	SPAMA-059-E	Mounting Frame	1
4	SPAMA-034-D	Distance bush column	1
5	SPAMA-055	Main column	1
6	SPAMA-005g	Distance bush	2
7	SPAMA-01-02-A	Cylindrical mounting	2
8	SPAMA-201	Guide bottom plate	2
10	SPAMA-060-F	Main cover	1
11	SPAES-033	Support plate pin	4
12	SPAES-032	Support plate sealing pad	2
13	*	M12x200 Hexagon Socket Head Cap Screw	3
14	*	M16X45 Hexagon head screw	2
15	*	M8 plain washer	4
16	*	M16x10 Hexagon head screw with flange	4
17	SPAMA-01-04-VA-QR	Sealing pad 140x140 mm quick release NL15SQR/NL24	2

Drawing 06 pneumatic diagram with parts



Drawing 07 Electrical wiring diagram

Mammoth wiring_UTSCH - SHEET



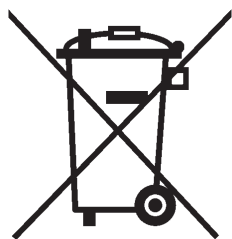
REV: 2	DATE: 29-01-2014	ENG: FH
PROJECT: NL15	MAMMOTH	
FILENAME: NL15	MAMMOTH WIRING_UTSCH	
COMPANY:	Thermopatch	
ADDRESS:	Draalbrugweg 14-16	
CITY:	1932 A.D. Almere	
COUNTRY:	Netherlands	
INITIAL	29-01-2014	PAGE: 1 OF: 1

10. Faults

If a problem should occur, please consult the list below; if the problem you are facing cannot be solved by yourselves contact your supplier.

Fault	Possible cause	Oplossing
Heating plate does not heat up.	1. ON/OFF switch is not set to ON 2. Machine is not connected to the electricity grid 3. Electronics not connected to the machine 4. Temperature sensor defective 5. Electronics wrongly set 6. Electronics defective 7. Heating element defective	Check Check Check Check Check Check Check and replace when necessary
Heating plate is too hot or too cold.	1. Check the temperature settings	Correct
Machine opens too soon	1. Check the sealing time settings	Correct
Machine does not close	1. Pressure or temperature is not correct 2. Swivel arm is not in final position 3. Contact switch is not correctly positioned	Check Bring swivelling arm back to end position Correct
Insufficient adhesion of patches, label tapes, labels or fixing of the transfers	1. Press time too short 2. Incorrect pressure 3. Heating plate too cold 4. Press pad of lower plate worn out 5. Teflon below heating plate dirty or worn	Increase time settings by 2 seconds and check results Set pressure correctly with knob and check results Check temperature Replace Clean with soft cloth or replace
The colour of the textile penetrates the transfer	1. Temperature set too high 2. Pressure set too high 3. Sealing time set too long	Follow heat sealing instructions carefully

11. End of life



4 A TR

SPAFUSE-4T

Kies voor het afvoeren van de machine aan het einde van de levensduur voor een verantwoorde verwerking. Elektrische machines, toebehoren en verpakkingen moeten zoveel mogelijk op een voor het milieu verantwoorde wijze worden hergebruikt.

- Demonteer de machine in groepen: staaldelen / pneumatische componenten / elektrische componenten
- Deze kunnen gescheiden worden ingeleverd en hergebruikt.



U dient altijd aan de op het moment en lokaal geldende eisen en richtlijnen van veilig werken en verantwoord afvoeren te voldoen.

12. Disclaimer

De informatie in deze documenten is vertrouwelijk, bevoorrecht en alleen voor de informatie van de beoogde ontvanger en mag niet worden gebruikt, gepubliceerd of gedistribueerd zonder de voorafgaande schriftelijke toestemming van Thermopatch B.V.

De uitgebrachte meningen zijn te goeder trouw en elke zorgvuldigheid is betracht bij het opstellen van deze documenten.

Thermopatch BV doet geen toezeggingen en geeft geen garanties van welke aard dan ook met betrekking tot deze documenten, inclusief maar niet beperkt tot de nauwkeurigheid of volledigheid van enige informatie, feiten en / of meningen daarin weergegeven.

Thermopatch B.V., haar dochterondernemingen, de directeuren, werknemers en agenten kunnen niet aansprakelijk worden gesteld voor het gebruik en de afhankelijkheid van de meningen en bevindingen in dit document.

Voor elke garantie verwijst Thermopatch B.V. naar zijn algemene voorwaarden.

Thermopatch B.V. levert de machines conform CE uit in de standaard configuratie, zie de specificaties in deze handleiding.

Bij toepassen van perskussens in andere formaten dan het als standaard geleverde perskussen vervalt mogelijk de conformiteit met de CE verklaring.

Thermopatch zal niet verantwoordelijk gehouden kunnen worden voor mogelijke non conformiteit en schade en letsel als gevolg hiervan.

De keuze van de klant voor andere dan standaard configuratie is voor eigen verantwoordelijkheid.

Thermopatch Corporate Headquarters
Thermopatch European Headquarters
Thermopatch Australia Pty Ltd
Thermopatch Canada Inc

USA
The Netherlands
Australia
Canada

T +1 315 446-8110
T +31 36 549 11 11
T +61 395325722
T +1 519 748-5027

F +1 315 445-8046
F +31 36 532 03 98
F +386 2 80 55 232
F +1 519 748-1543

sales@thermopatch.com
sales@thermopatch.nl
marktpatchaust@bigpond.com.au
broussel@thermopatch.com

thermopatch.com

V. 4.0 NL
Sep2018