

# Y151 Thermo-Seal

## Handleiding



 **LET OP!**

**Alle personen die bij montage, ingebruikname, bediening, onderhoud en reparatie van dit product betrokken zijn, moeten deze instructies ter beschikking gesteld worden.**

# Copyright

© 2015, Thermopatch bv, Almere, Nederland. Niets van deze uitgave mag worden gereproduceerd zonder voorafgaande schriftelijke toestemming van Thermopatch. Thermopatch en het Thermopatch logo, Thermoseal en Thermocrest zijn geregistreerde handelsmerken van Thermopatch.

# Introductie

Geachte gebruiker,  
Welkom bij de grote groep van Thermopatch-gebruikers. Uw aanschaf is vanaf de fabricage met de grootste zorg omringd. Wij zorgen er graag voor dat u zo lang mogelijk profijt hebt van uw Thermopatch-product. De producten van Thermopatch zijn ontworpen met extra aandacht voor uw gemak. Mocht u enige tekortkoming of schade ontdekken bij ontvangst van dit product, neem dan direct contact op met uw Thermopatch leverancier.

De handleiding is opgesteld volgens de norm NEN 5509 en daarmee in overeenstemming met de Machinerichtlijn 2006/42/EG. Deze is bedoeld voor alle gebruikers van de machine, maar ook voor degene die de **Y-151 Thermo-Seal** installeert en onderhoudt. Het doel is u vertrouwd te maken met de bediening, aanwijzingen te geven voor veilig werken, en richtlijnen voor periodiek onderhoud.



## LET OP!

*Zorg ervoor dat u op de hoogte bent van de inhoud van deze handleiding vóór de aanvang van de werkzaamheden met de Y-151 Thermo-Seal zodat u veilig en optimaal gebruik kunt maken van de machine.*

# Inhoud

Copyright	2
Introductie	3
Inhoud	4
Conformiteitsverklaring	5
1. Algemene Beschrijving	6
1.1 Wat heeft u ontvangen?	7
2. Bedoeld gebruik	8
3. Technische specificaties	9
3.1 Specificaties van de Y-151	9
4. Totaaloverzicht veiligheidsmaatregelen en waarschuwingen	10
4.1 Veiligheid	10
5. Transport and storage	12
5.1 Transport	12
5.2 Opslag	12
6. Bedieningsinstructie	13
6.1 Opstarten van de Y-151 Thermo-Seal	13
6.2 Het plaatsen van het merkband	14
6.3 Het bedienen van de machine	15
6.4 Het controle paneel	16
6.5 Aanpassing van de Y151 Thermo-Seal	17
6.6 Tijdelijk Merken	19
6.6.1 Labels plakken en Organisatie	20
7. Assemblage en installatie	23
7.1 Installatie	23
8. Onderhoudsvoorschriften	26
9. Technical annexes	29
9.1.1 Parts for regular replacement for maintenance	29
9.1.2.1 Elektrisch Schema	30
9.1.2 Elektrisch	30
9.1.2.2 Electrical Chassis Assembly	31
9.1.2.3 Heater Unit Assembly	32
9.1.2.4 Press Arm Switch Assembly	33
9.1.3.1 Pneumatic Diagram	35
9.1.3 Pneumatisch	35
9.1.3.2 Press Arm Cylinder Assembly	36
9.1.3.3 Air Filter Pressure Regulator Assembly	37
9.1.4.1 Dynamic Knife Actuating Spring Assembly	38
9.1.4 Mechanisch	38
9.1.4.2 Dynamic Knife Assembly	39
9.1.4.3 Machine Top Cover Assembly and Accesories	40
9.1.4.4 Printer Head Assembly	41
9.1.4.5 External Tape Guide Assembly	42
9.1.4.6 Machine Top Cover & LCD Panel Assembly	43
9.1.4.7 Dynamic Knife Actuating Spring Assembly	44
9.2 Additional Installation Instructions	45
10. Storingen	60
11. Einde Levensduur	62

# CONFORMITEITSVERKLARING




Wij,  
**Thermopatch B.V.**  
**Draaibrugweg 14**  
**1332 ALMERE - NEDERLAND**

verklaren geheel onder eigen verantwoordelijkheid dat de machine:  
**Thermopatch Y-151 Thermo-Seal**,  
waarop deze verklaring betrekking heeft, in overeenstemming is met de bepalingen van de volgende richtlijn(en):  
2006/42/EG (Machinerichtlijn)  
2004/108/EG (EMC Richtlijn)

Gebaseerd op DEKRA IEC 610101-1 test report nr.  
2150009.50-PEP

Nederland, Almere, 21-01-2014



Jan Bausch,  
Directeur

# 1. Algemene Beschrijving

De **Y-151 Thermo-Seal** is een machine voor het tijdelijk merken van kleding en ander textiel. De machine werkt elektrisch en pneumatisch, op perslucht.

De etiketten voor tijdelijk merken worden in één enkele bewerking geprint, gesneden en opgeplakt op het te merken artikel. Thermo-Seal merkband is in 11 verschillende kleuren verkrijgbaar. Na het wassen of chemisch reinigen, kunnen de etiketten verwijderd worden van artikel zonder dat het label lijmresten achterlaat.

Het tijdelijk merken van textiel artikelen wordt bewerkstelligd zonder gebruik van oplosmiddelen en andere schadelijke materialen.

Door middel van een inktcassette wordt een code afgedrukt (maximaal 12 tekens) op Thermopatch Thermo-Seal merkband. De meeste kleding of textiel artikelen kunnen direct worden gemerkt.

Textiel van kwetsbare weefsels kan op een alternatieve manier van een label worden voorzien. Hiervoor kan een extra lang stuk merkband worden geprint, afgesneden en door het knoopsgat heen aan elkaar worden geplakt met de machine.

Door invoeren via het toetsenbord kunnen codes op het merkband worden geprint. Door het vervolgens omhoog bewegen van de persarm zal het pneumatisch aangedreven systeem het geprinte label doorvoeren en opplakken.

Tijd, temperatuur en andere optionele instellingen kunnen worden ingevoerd door middel van het toetsenbord van de machine. De tijd en temperatuur, evenals andere informatie, kunnen worden bekeken via het LCD scherm op het toetsenbord. Het nieuw ontworpen hitte element en elektronica zorgen voor een lagere energieconsumptie en een veiliger werkomgeving.



### 1.1 Wat heeft u ontvangen?

De **Y-151 Thermo-Seal** zit verpakt in een kartonnen doos met schuimelementen aan beide zijden van de machine.

Diverse componenten van de Y151 zijn bij de machine apart meeverpakt.

De **Y-151 Thermo-Seal** wordt met de volgende zaken geleverd:

- **Y-151 Thermo-Seal** machine met toetsenbord
- Inktcassette INKCALC2410
- Netsnoer 230 volt #41969
- Bandcassetterek #47068
- Merkbandcassette, 6 stuks #47083
- Een rol wit Thermo-Seal merband #THSL4635-01
- Luchtfilter en drukregelaar #47094
- Lucht slang #DH-6795
- Rubber perskussen #DH-3187
- Bolkop inbusbouten, 2 stuks #21061-26-N
- Inbussleutel, 4 mm #24085-14
- Ez-Off Cleaner Thermopatch #DH-6873 or SPADH-6873

Indien één van deze artikelen ontbreekt aan de zending, kunt u contact opnemen met uw Thermopatch leverancier.

### 1.2 Garantie bepalingen

Thermopatch verwijst naar de garantie bepalingen en productaansprakelijkheid zoals deze zijn vastgelegd in onze verkoopvoorwaarden. Deze kunnen worden opgevraagd bij uw Thermopatch leverancier.

## 2. Bedoeld gebruik

De **Y-151 Thermo-Seal** is een machine voor het tijdelijk merken van kleding en ander textiel.  
Het tijdelijk merken van textiel artikelen wordt bewerkstelligd zonder gebruik van schadelijke materialen zoals oplosmiddelen.

### **WAARSCHUWING!**

*Ander gebruik dan hierboven omschreven kan tot gevaarlijke situaties en schade leiden en valt hiermee tot 'oneigenlijk gebruik' en sluit Thermopatch b.v. uit van iedere aansprakelijkheid.*



## 3. Technische specificaties

### 3.1 Specificaties van de Y-151



#### 230 Volt

Vermogen	575 Watt
Voeding	230 Volt, 50/60 Hz
Temperatuur	176 °C
Machine hoogte	389 mm
Machine breedte	556.5 mm
Machine diepte (incl. aansluitingen)	432.5 mm
Netto gewicht	18.5 kg
Perskussen, formaat	14.3 x 34.7 mm
Hitte element, formaat	35 x 80 mm
Zekeringen	3.15 A traag [5 x 20mm]

#### 115 Volt

Vermogen	575 Watt
Voeding	115 Volt, 50/60 Hz
Temperatuur	349 °F
Machine hoogte	15.3"
Machine breedte	21.9"
Machine diepte (incl. aansluitingen)	17.1"
Netto gewicht	40.7 LB
Perskussen, formaat	0.56" x 1.37"
Hitte element, formaat	1.38" x 3.15"
Zekeringen	6.3 A traag [5 X 20mm]

#### Verbruiksartikelen voor de Y-151

Thermo-Seal Merkband:  
THSL4635-01 White  
THSL4635-02 Tan  
THSL4635-03 Blue  
THSL4635-04 Gray  
THSL4635-05 Lavender  
THSL4635-07 Yellow  
THSL4635-08 Green  
THSL4635-09 Red  
THSL4635-11 Orange  
THSL4635-13 Pink  
THSL4635-14 Gold

Inktcassette:  
INKCALC-2410



## 4. Totaaloverzicht veiligheidsmaatregelen en waarschuwingen

### 4.1 Veiligheid

Bij normaal gebruik van de **Y-151 Thermo-Seal** kan er vrijwel niets mis gaan.

Desondanks geven wij hier een aantal aanwijzingen waarmee u bestaande risico's tot een minimum kunt beperken.

- Schakel altijd de stroom uit (stekker uit het stopcontact) wanneer u klein onderhoud moet verrichten of de machine gaat reinigen.
- Zorg voor voldoende ruimte rondom de machine. Snoeren en aansluitingen mogen niet bekneld raken. Hoewel de warmtestraling van de pers gering is, moet er voldoende ruimte zijn ter afkoeling.
- Vermijd contact met de persarm en het verwarmingselement.

#### **LET OP!**

*Zorg ervoor dat u op de hoogte bent van de inhoud van deze handleiding vóór de aanvang van de werkzaamheden met de Y-151 Thermo-Seal, zodat u veilig en optimaal gebruik kunt maken van de machine.*

#### **LET OP!**

*Schakel altijd de stroom uit (stekker uit het stopcontact) wanneer u klein onderhoud moet verrichten of de machine gaat reinigen.*

#### **LET OP!**

*Zorg voor voldoende ruimte rondom de machine. Kabels en leidingen mogen niet bekneld raken. Hoewel de warmtestraling van de pers gering is, moet er voldoende ruimte zijn ter afkoeling.*

#### **LET OP!**

*Vermijd contact met de persarm en het verwarmingselement.*

#### **LET OP!!**

*Trek de stof goed strak om het perskussen en houd uw handen zo ver mogelijk verwijderd van het kussen voordat u de machine bedient.*

### Waarschuwingssymbolen

Op de Y-151 Thermo-Seal zijn ter waarschuwing volgende symbolen aangebracht:

△ WAARSCHUWING!



*Hete oppervlakte*

△ Waarschuwing!



*Electrische spanning*



Trek de stekker uit het stopcontact voor onderhoud

Voor continue bescherming tegen brandgevaar, alleen door Thermopatch geadviseerde zekeringen gebruiken.

## 5. Transport and storage

### 5.1 Transport

De Y151 is verpakt in een kartonnen doos met schuimplastic opvulstukken ter bescherming van de machine tijdens transport. Indien u de machine later moet verplaatsen is het aan te raden deze op een dergelijke manier te verpakken. Laat de pers helemaal afkoelen alvorens u deze verplaatst.

### 5.2 Opslag

Indien de machine opgeslagen dient te worden, adviseert Thermopatch om hiervoor de originele verpakking te gebruiken. De machine dient op een pallet, van de vloer en droog te worden opgeslagen.

## 6. Bedieningsinstructie

### 6.1 Opstarten van de Y-151 Thermo-Seal

De Y151 Thermo-Seal is voorzien van een bijgeleverde inktcassette, artikelnummer INKCALC -2410. Deze is nodig om de gewenste codes op het tijdelijke merkband te kunnen printen.

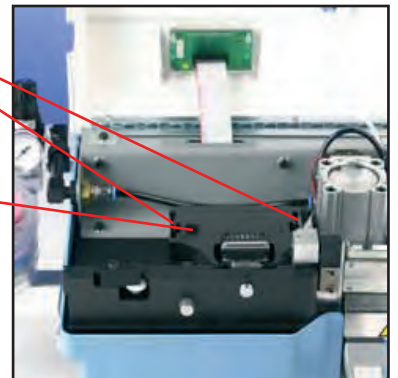
Om de inktcassette te kunnen plaatsen:

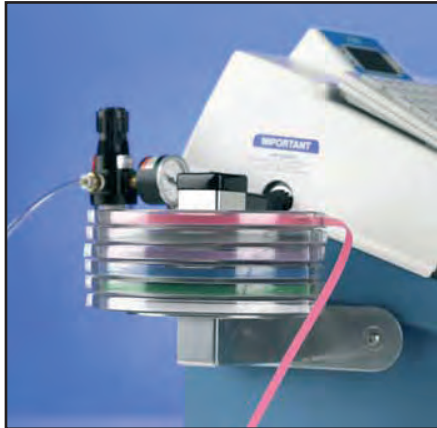
1. Opent u de scharnierende bovenkap helemaal, totdat deze wordt tegengehouden.
2. Haalt u de inktcassette uit de plastic verpakking.



3. Klikte u de beide nokjes aan elke kant van de cassette op hun plaats en geleidt u het inktlint tussen de printmasker en de printkop door. Wanneer juist geplaatst, zal de cassette geheel op zijn plaats klikken.

4. Draait u het inktlint transport knopje een paar slagen met de klok mee zodat eventuele vouwen die kunnen ontstaan bij het inzetten van de cassette, worden gladgetrokken.





## 6.2 Het plaatsen van het merkband

1. Zet de schakelaar achterop, bij de voeding, op Aan (I).
2. Plaats het merkband in een bandcassette en plaats deze op het bandcassetterek.
3. Trek een stukje band van ongeveer 30 cm uit de cassette.
4. Steek het merkband in de ingang van de bandgeleider, met de lijmkant naar voren wijzend.
5. Voer het band verder door de bandgeleider totdat deze niet verder kan.
6. Houdt de toets 'Load Tape' F1 toets omgedrukt en het merkband zal zich naar voren bewegen en zichtbaar worden voor het warmte element. Door de persarm omhoog te bewegen zal het laden van het band worden voltooid. Door deze actie wordt het band afgesneden en is de machine klaar voor gebruik.

Komt u een las in de rol tegen, gemarkeerd met een zilverkleurig stukje plakband, knip deze er dan uit. Voer hierna de laad procedure opnieuw uit om het band door de bandgeleider te voeren.

### 6.3 Het bedienen van de machine

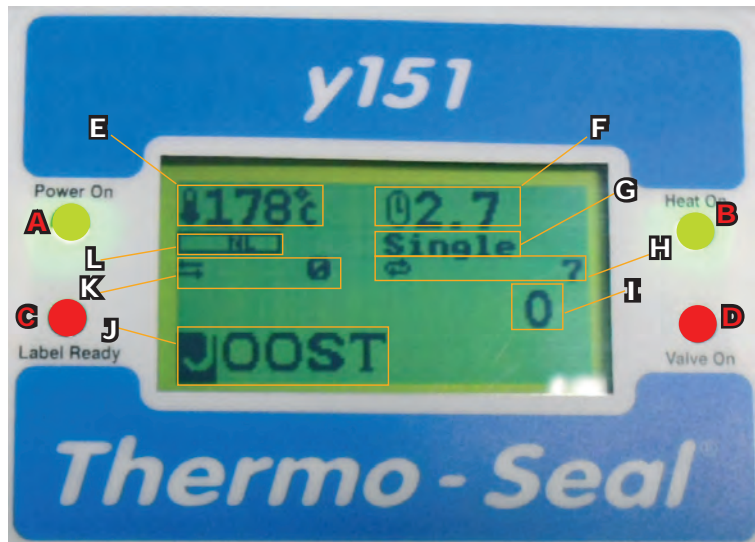
Voordat u begint met het printen en inplakken met de Y151 Thermo-Seal machine, moet u zich ervan verzekeren dat alle installatieaanwijzingen zijn opgevolgd (zie hoofdstuk 7. Assemblage en Installatie).

De volgende stappen moeten zijn voltooid:

- U heeft het merkband in de bandgeleider gevoerd
- Het groene LED-lampje "Power ON" brandt op het LCD paneel.
- Het groene LED-lampje " Heat ON" brandt op het LCD-paneel.
- U heeft vastgesteld dat er geen vuil of water in de luchttoevoer zit.
- U heeft vastgesteld dat er geen lekkage is in de luchtvoorziening.
- U heeft de druk op 4 bar (60 psi) ingesteld
- De inktcassette zit goed vastgeklikt in de houder

## 6.4 Het controle paneel

Maak u vertrouwd met de eigenschappen, boodschappen en iconen die kunnen verschijnen op het LCD paneel voordat u begint met printen en plakken met de **Y151 Thermo-Seal**. Onderstaande afbeelding toont de **Y151 Thermo-Seal** klaar voor gebruik.



- A. De brandende, groene LED Power On geeft aan dat de stroom aanstaat.
- B. De brandende, groene LED Heat On geeft aan dat het verwarmingselement aan staat en bezig is op te warmen naar de werktemperatuur. Als het LED knippert geeft dit aan dat de werktemperatuur is bereikt.
- C. De brandende, rode LED Label Ready geeft aan dat het etiket klaar is om geplakt te worden.
- D. De brandende, rode LED Valve On geeft aan dat de machine klaar is voor plakken.
- E. Werktemperatuur icoon: de temperatuur wordt weergegeven in Celsius of Fahrenheit.
- F. Perstijd: de ingestelde tijd is 2.7 seconden. Optioneel kan de tijd worden ingesteld op 4.8 seconden als er sprake is van dikke, vochtige of vervuilde zaken.
- G. Werkinstelling: Etiket aantal, enkel etiket of doorlopend.
- H. Teller totale productie: geeft het aantal labels aan dat is geplakt sinds de machine is geplaatst. Deze teller kan niet opnieuw worden ingesteld.
- I. Bundel hoeveelheid: geeft aan hoeveel labels er zijn geplakt per bundel. De teller telt terug van het aantal dat is ingevoerd in de Bundle Quantity rij, door de machine gebruiker.
- J. Tekst invoer regel: 5-12 alfanumerieke karakters kunnen worden ingevoerd om op een etiket te printen.
- K. Dagelijkse productie teller: geeft het aantal etiketten aan dat is geprint sinds de machine aanstaat. De teller wordt opnieuw ingesteld als de machine uitgezet wordt.
- L. Etiket lengte: NL staat voor normale etiketlengte. EL staat voor extra lange etiketlengte.



## 6.5 Aanpassing van de Y151 Thermo-Seal

De **Y151 Thermo-Seal** machine software heeft een aantal fabrieksmatige instellingen zoals: Perstemperatuur (Sealing Temperature), Taalinstelling van het Display (Display Language), de merkbandlengte (Label Marking Tape Length) en het wachtwoord voor de bijzondere instellingen modus (Special Settings Mode).

De software van de machine kan worden aangepast naar uw eigen behoeften. In de **Special Settings Mode** via het Keyboard Options F8 menu zijn de fabrieksinstellingen te wijzigen.

De standaard instellingen van de **Y151 Thermo-Seal** zijn voldoende voor de dagelijkse verwerking van kleding en ander textiel. Er zijn echter sneltoetsen, **Thermo-Seal Function Keys** voorhanden zodat er veranderingen in deze standaard instellingen kunnen worden aangebracht. Met deze sneltoetsen kunt u snel inspelen op de uitzonderingen die u tegenkomt, zonder de fabrieksinstellingen steeds opnieuw te moeten wijzigen.

KEY	DISPLAY	OMSCHRIJVING
F1	Cut tape	Merkband snijden
F2	Load tape	Merkband laden
F3	2.7 / 4.8	Wisselen tussen "Normal" en "Heavy" perstijd
F4	NL / EL	Wisselen tussen "Normal" and "Extended" length
F5	Display totals	Wisselen tussen tonen "Totals" AAN/UIT
F6	Double strike	Druk tekst op label donkerder af
F7	Reset Day Counter Sure? Y/N	Reset van de "Daily Counter" (dagteller)
F8	1 = Settings 2 = Special Mode 3 = End	Activeert het Instellingen (Settings) Menu Activeert het Special Menu Menu's verlaten en terug naar hoofdscherm (display)
F9	Repeat last label	Herhaalt de tekst van het vorige label
F10	Insert On / Off	Toont het laatste karakter in de tekstregel.
NUMLOCK	Current Operating Temperature	Wisselt tussen de werktemperatuur en het hoofdscherm
BACKSPACE	No Display shown	Sluit bundels of series af; het scherm is klaar voor nieuwe invoer.

Menu Optie #1 Instellingen Menu				
Menu	Display	Omschrijving	Aanpassing	Standaard
1 = Temperatuur	Temperatuur	Verander Temperatuur	↑/↓ pijltoetsen met 1 °C/°F	176°C / 349 °F
			← /→ pijltoetsen met 10 °C/°F	
2 = Perstijd	1 = Normaal	Verander normale perstijd	↑/↓ pijltoetsen met 0.1 seconde	2.7 sec
	2 = Verlengd	Verlengde perstijd (zwaar)	← /→ Links/Rechts pijltoetsen met 1.0 seconden	4.8 sec
	3 = voor knoopsgat-label	Tweede perstijd (lang knoopsgat-label)	↑/↓ pijltoetsen Aan/Uit ← /→ pijltoetsen Aan/Uit	Aan
3 = Label lengte	1 = Norm. Label	Normaal label	↑/↓ pijltoetsen 1 unit ← /→ pijltoetsen 10 units	10 100
	2 = Verl. Label	Verlengd label		
4 = Karakters	Karakters	Verander het aantal karakters of cijfers	↑/↓ pijltoetsen 1 karakters ← /→ pijltoetsen 10 karakters	6
	Cijfers			
5 = Automatische nummering	Auto Nummering UIT	Zet Auto Nummering aan of uit	↑/↓ or ← /→ pijltoetsen zet Auto Nummering Aan of Uit	
6 = Taal	Talen: 1 = Deutsch 2 = English 3 = Espagnol 4 = Français 5 = Nederlands	Keuze uit bedieningstalen	Met ↑/↓ pijltoetsen circuleert u door het talenmenu. Voor het selecteren drukt u Enter.	English
7 = Celsius / Fahrenheit	°C / °F	Verandert de temperatuurschaal	Met ↑/↓ pijltoetsen kiest u de gewenste temperatuurschaal.	Celsius (°C)
8 = Seriële Poort	Seriële communicatie UIT	Functie instelling Seriële Poort	Met ↑/↓ pijltoetsen kiest u de gewenste instelling	Off
9 = Functie Mode	1 = Label Aantal 2 = Label Enkel 3 = Continue	Bedieningsinstelling	Kies het gewenste menu nummer	1
	<b>Sub Menu</b>		<b>Sub Menu</b>	
	1 = Factuur vooraf 2 = Factuur achteraf 3 = geen Factuur	Gebruik van Factuur	Kies het gewenste nummer uit het menu	3

Menu Optie #2 Speciale Modus					
Menu	Display	Omschrijving	Instelling	Standaard	
	Type Wachtwoord	Password is vereist om aanpassingen in de standaard instellingen te maken	Type het Wachtwoord en druk op ENTER toets	Wachtwoord: Y150TP	
1	Fabrieksinstelling Zeker? Y - N	Veranderingen aanbrengen in de fabrieksinstellingen	Druk Y for Ja, N for Nee	N	
2	Wachtwoord aan	Zet wachtwoordfunctie AAN of UIT	↑/↓ Toets voor AAN of UIT	AAN	
3	Wachtwoord aanpassen? Zeker? Y - N	Verander wachtwoord en stel deze in als nieuw wachtwoord	Druk op Enter Y voor JA en N voor Nee Tik huidig wachtwoord en druk op ENTER	Default Password: Y150TP	
	<b>Sub Displays</b>				
	Wijzig wachtwoord opnieuw	Verzoek om nieuw wachtwoord  Bevestiging nieuw wachtwoord	Geef nieuw wachtwoord op  Geef nieuw wachtwoord nogmaals op		
	Geslaagd	Nieuw wachtwoord is ingesteld			
4	Temperatuur Offset	Verander instelling Temperature offset	↑/↓ Toets stelt in per 1 °C of 1 °F ←/→ Toets stelt in per 10 °C or °F	0	
5	Linker marge 10	Stel linker marge etiket afstand in	↑/↓ Toets stelt in per 1 unit ←/→ Toets stelt in per 10 units	10	
6	Afdrukkwaliteit 2	Aanpassingen in de afdrukkwaliteit	↑/↓ Toets stelt in per 1 unit	2	

### 6.6 Tijdelijk Merken

Tijdelijk, verwijderbaar merken wordt toegepast in waterrijen, ziekenhuizen, hotels, textiel leveranciers, textielverzorgers en diverse andere industrieën.

Bijna alle kleding of ander textiel kan door middel van direct of indirect merken gemerkt worden. Vanwege de grote verscheidenheid aan stoffen en weefsels is het belangrijk om onderstaande instructies te volgen:

De standaard werkteemperatuur van de Y151 Thermo-Seal is ingesteld op 176 °C (349 °F). Materialen die gevoelig zijn voor hitte kunnen niet direct gemerkt worden.

Kledinglabels die aangeven alleen bij lage temperatuur gewassen of gestreken te mogen worden kunnen ook betekenen dat de kleuren gevoelig zijn voor hoge temperaturen. Ook kan de finish van het weefsel een verandering in kleur veroorzaken door blootstelling aan hoge temperaturen. **Indien u niet zeker bent van de mate van gevoeligheid van het weefsel of textiel, merkt u deze dan indirect.**

Als daar geen mogelijkheid voor is, wast u het weefsel of textiel dan in een wasnet dat voorzien is van een markering. Weest u voorzichtig met het tijdelijk merken van kleding die aangemerkt is als alleen geschikt voor chemisch reinigen. Deze aanmerking betekent over het algemeen dat de textiel of kleding gevoelig is voor hitte, druk en was-middelen.

### 6.6.1 Labels plakken en Organisatie

Er zijn 11 verschillende kleuren merkband beschikbaar voor organisatorische of sorteringdoeleinden. Het gekleurde merkband kan zowel voor hele, klantgebonden opdrachten als voor individuele partijen gebruikt worden.

#### Bundle Lot-systeem

Een populaire wijze van merken is het Bundle Lot Systeem. Kledingstukken van verscheidene klanten kunnen gemixt worden tijdens het wassen en toch makkelijk uitgesorteerd worden.

**De gebruikelijke etiketten voor het Bundle Lot Systeem zien er als volgt uit:**

1. A01-05	2. 3A01-05
A= Weeknummer 01= Lotnummer in deze Wk 05= Klant bundelnummer	3= Aantal stuks in de order A= Weeknummer 01= Lotnummer in deze Wk 05= Klant bundelnummer.

De merkbandkleur wordt gewijzigd aan het eind van elke partij. Het partijnummer wordt dan verhoogd met 1 en het bundelnummer wordt teruggezet op 1.

De kleuren worden altijd in dezelfde volgorde toegepast.

#### Day Lot-systeem

In het Day Lot Systeem is voor alle ontvangen artikelen op een bepaalde dag een kleur toegewezen. Alle wasgoed wordt verwerkt in een cyclus van 1 - 2 dagen en deze gehele partij wordt gezamenlijk gesorteerd. Zaken die misplaatst zijn of niet tot de partij behoren zijn op grond van de kleur makkelijk te onderscheiden.

1. M 12345 or 1-12345	2. 01M2345	3. 03M2345
M of 1 = Maandag of Dag 1 12345 = Factuurnummer 2345 = Factuurnummer	01 = Weeknummer M = de Dag 2345 = Factuurnummer	03 = Aantal stuks in order M = de Dag

### Route Location-systeem

Dit merksysteem gebruikt het gekleurde etiket om routing of magazijnlocatie aan te geven. In veel gevallen worden de items verwerkt, gevouwen en verpakt verstuurd naar de sorteerafdeling. Het aantal magazijnlocaties is beperkt door het aantal beschikbare kleuren (11)

1. 24-1234	2. 3-24-1234
24 = Location Number 1234 = Invoice or Bundle Number	3= Number of pieces in the order The rest is the same as left.

### Factuurnummer-systeem

Het nummer op het etiket bestaat uit het factuurnummer. Het wordt vaak aangevuld met het aantal stuks, dag van levering, de magazijnlocatie of het partijnummer. Aan het eind van elke dag wordt normaal gesproken de kleur van het etiket gewijzigd.

1. 3-24-12345	2. 3M1234
3 = Aantal stuks 24 = Lokatie 12345 = Factuurnummer	3= Aantal stuks M = Dag van levering 1234 = Factuurnummer

### Hotelkamer Nummer-systeem

Deze werkwijze maakt gebruik van het etiket met het kamernummer en datum dat het artikel is ontvangen. De kleur verandert elke dag, zodat ontbrekende artikelen makkelijk te indentificeren zijn. Soms wordt het aantal artikelen in de order als eerste nummer van de code gebruikt.

1. 20-1234	2. 03-1235
20 = Datum ontvangen 1234 = Kamernummer	3= Aantal stuks op de order 1235 = Kamernummer

### Verpleeghuis/Verzorgingshuis

De meeste zorginstellingen gebruiken tegenwoordig permanente etikettering om de kleding van de bewoners te identificeren. Als er een tijdelijke markering wordt toegepast is dat meestal om de locatie aan te geven. De nummering geeft dan meestal het kamernummer of de locatie van het appartement aan.

1. B 453	2. 1435
B= Gebouw 435 = Kamernummer	1435 = Kamer- of Appartementnummer

## 6.6.2 Merken met de labels

### Normaal merken met labels

Etiketten worden direct op de kleding of textiel geplakt. De plaatsing van het etiket moet op de juiste plaats op het kledingstuk of textiel gedaan worden.

### Merken met labels op dikke, vuile of vochtige kleding en andere textiel

Het markeren van dikke, vuile of vochtige kleding of textiel artikelen dient op dezelfde wijze gedaan te worden zoals beschreven in sectie 'Normaal merken met de labels'. Echter, dikke, vuile of vochtige artikelen hebben meer hitte nodig om het etiket stevig te kunnen bevestigen. Daarvoor is de instelling "Zwaar" (Heavy) bestemd, die het etiket 4.8 seconden lang aandrukt. De gebruiker kan met de F3 Thermo-Seal functietoets wisselen tussen Normaal en Zwaar.

### Kwetsbare kleding of andere textiel

Etiketten die niet direct op kwetsbare kleding of textiel aangebracht kunnen worden, kunnen indirect gemerkt worden met de 'Extra Lengte' optie. Deze kan met de F4 Thermo-Seal functietoets bediend worden. Als de Extra Lengte optie geactiveerd is, zal het display "EL" tonen. Het etiket 'Extra Lengte' is reeds voorzien van de gewenste code. Het etiket wordt voor het hitte element geplaatst en is klaar om geplakt te worden. Steek het lange label door het bovenste knoopsgat of andere opening in kledingstuk of textiel artikel. De geprinte code moet zichtbaar zijn en het label moet worden omgevouwen, met de losse einden tussen het hitte element en persarm.

#### LET OP!

*Thermopatch kan niet aansprakelijk gehouden worden voor enige schade aan kleding en textielartikelen veroorzaakt door gebruik van deze machine.*

### Het gebruik van Flags op kwetsbare kleding

Er is een alternatieve indirecte merkmethode beschikbaar met 'flags'. Het etiket met de gewenste code is geprint, wordt gesneden en op een Flag geplakt. De Flag wordt vervolgens aan een knoop van het kledingstuk bevestigd op een manier zodat deze niet los kan raken.

#### LET OP!

*Om een juiste bevestiging te krijgen, dienen einden van het extra lange etiket parallel aan elkaar gehouden te worden, door deze op het kledingstuk samen te drukken.*

#### WAARSCHUWING!

*Let erop dat uw vingers niet in aanraking komen met het hitte-element.*

### Onderbreken van de perscyclus

De gebruiker kan op elk gewenst moment het proces van printen, snijden of plakken onderbreken door de ESC toets in de drukken.

Hierna kunnen noodzakelijke aanpassingen gedaan worden.

## 7. Assemblage en installatie

### 7.1 Installatie

Neem de Thermo-Seal Y151 uit de doos en plaats de machine op een stabiele werktafel in de nabijheid van een gearde contactdoos.

### 7.2 Elektrische aansluiting

De Thermo-Seal Y151 wordt met het meegeleverde netsnoer aangesloten op het elektriciteitsnet (230 V wisselstroom).

**De 230v machineversie gebruikt twee 250V – 3.15 A zekeringen.**

**Voor 115v machineversies zijn twee 250V – 6.3 A zekeringen nodig.**

Het bovenste plaatje toont de 230 V instelling op de netentree.



### 7.3 Pneumatische aansluiting

De **Y151 Thermo-Seal** dient ook voorzien te worden van droge, schone lucht om de luchtcilinders van de persarm en het dynamische mes te bedienen. De minimum vereiste druk die de **Y151 Thermo-Seal** binnenkomt, moet tenminste 5 Bar bedragen.



#### ATTENTIE!

*Dit is niet de definitieve drukinstelling voor het luchtfilter en de drukregelaar op deze machine.*



Dit is echter niet de definitieve instelling van de luchtfilter-drukregelaar!

De Y151 Thermo-Seal dient ook voorzien te worden van droge, schone lucht om de luchtcilinders van de persarm en het dynamische mes te bedienen. De minimum vereiste druk die de Y151 binnenkomt, moet tenminste 5 Bar bedragen.

Om vast te stellen of de luchtdruk correct is ingesteld kunt u op de meter aan de voorkant van het luchtfilter kijken. De druk staat in PSI en Bar aangegeven.

- Sluit een droge, schone luchtleiding aan op de luchtfilter drukregelaar.
- Schroef de luchtfilter drukregelaar in het elleboogje met schroefdraad, zodanig dat de meter kan worden afgelezen.
- Verbindt de luchtslang door deze stevig in de connector te drukken. Controleer dat deze stevig vast zit en dat de meter werkt.
- Om de luchtdruk in te stellen, trekt u de knop van de luchtfilter drukregelaar omhoog waardoor deze zich ontgrendelt.
- Draai de knop rustig met de klok mee om de druk te verhogen of tegen de klok in om de druk te verlagen tot de wijzer op de meter 60 PSI ofwel 4 Bar aangeeft.
- Druk de knop vervolgens weer naar beneden waardoor deze vergrendeld zit.



#### LET OP!

*De maximale toegestane druk is 100 PSI of 7 Bar. De machine is fabrieksmatig ingesteld op 60 PSI ofwel 4 Bar.*



#### LET OP!

*Olie en water in de luchtvoorziening zal kleppen en cilinders beschadigen. Schade veroorzaakt door water of olie **valt buiten** enige garantie.*



#### 7.4 Monteren van het bandcassetterek

De **Y151 Thermo-Seal** wordt compleet geleverd met een bandcassette rek en 6 bandcassettes. Het rek kan een maximum van 8 bandcassettes bevatten.

Voor het bevestigen heeft u een 4 mm inbus sleutel nodig, welke is bijgeleverd. Het bandcassetterek moet aan de linkerkant van de Y151 Thermo-Seal worden gemonteerd met de twee lange M6 x 1.0 x 40 mm schroeven, die zijn meegeleverd.

Steek de schroeven door de gaten in het bandcassetterek in het machinechassis. Gebruik de inbussleutel om de schroeven aan te draaien.

Schuif de bandcassettes (6) over de vierkante houder van het bandcassetterek. De juiste positie van de cassette is met het scharnier wijzend naar de achterkant en de opening naar de voorkant van de machine.



# 8. Onderhoudsvorschriften

## 8.1 Onderhoud



### VOORZICHTIG!

*Voordat u begint met onderhoud dienen de luchtslang van de luchtfilter drukregelaar losgekoppeld te worden en de stekker uit het stopcontact gehaald te worden.*

Rond opgestarte bewerkingen af, voordat u onderhoud gaat plegen aan de Y151 Thermo-Seal machine.

Zodra de cyclus is afgerond kunt u met het onderhoud starten.

Onderhoud zal de levensduur van de machine verlengen. Hierna volgt het aanbevolen schoonmaakschema voor de verschillende onderdelen van de Y151 Thermo-Seal machine.

### Dagelijkse schoonmaak & Onderhoud

Om een optimale prestatie uit uw machine te halen, zouden de volgende onderdelen dagelijks gereinigd moeten worden:

- **Hitteschild:** maak deze dagelijks schoon zoals aangegeven op pagina 27 'Hitteschild'.
- **Rubber perskussen.**
- **Bandgeleider:** maak deze schoon volgens de instructies in op pagina 27 'Bandgeleider'.

### Wekelijkse schoonmaak & Onderhoud

Om een optimale prestatie uit uw machine te halen, zouden de volgende onderdelen wekelijks gereinigd moeten worden:

- **Bovenkap en LCD paneel:** verwijder stof en pluis.
- **Binnenkant van de machine:** verwijder stof en pluis.

### Halfjaarlijkse schoonmaak & Onderhoud

Om een optimale prestatie uit uw machine te halen, zouden de volgende onderdelen elk half jaar (6 maanden) gereinigd moeten worden:

- **Het electronica compartiment:** verwijder voor toegang de afdekkappen links en rechts.
- **Hitteschild:** inspecteren, schoonmaken of vervangen.
- **Rubber perskussen:** inspecteren, schoonmaken of vervangen.
- **Externe teflonbedekking van de bandgeleider:** inspecteren, schoonmaken of vervangen.



### Heater Shield

Maak het hitteschild een aantal malen per dag schoon. Gebruik hiervoor de bijgeleverde schoonmaakpasta 'Ez-Off'. Dit artikel is ook te bestellen onder SPADH-6873.

Om het hitteschild schoon te maken doet u een beetje pasta op een schone, droge doek en maak het hitteschild schoon terwijl deze nog warm is, maar niet heet genoeg om u te branden.

Gebruik geen chemicaliën, oplosmiddelen of schuurmiddelen die het hitteschild kunnen krassen.

Een hitteschild dat niet meer glad is, dient vervangen te worden om te voorkomen dat inktresten zich ophopen. Dit kan leiden tot een slechte printkwaliteit van het etiket. Opgeschoopte inkt of vuil op het hitteschild kunnen een isolerende werking hebben welke kan leiden tot een te lage perstemperatuur.

**Dit is de meest voorkomende oorzaak van het verlies van labels in was- en reinigingsprocessen.**

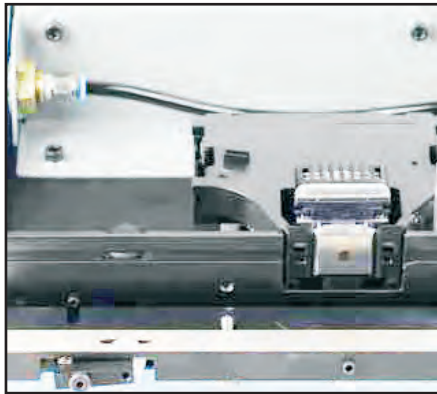
### Bandgeleider

De bandgeleider in de **Y151 Thermo-Seal** is te bereiken vanaf de voorkant van de machine, onder de scharnierende bovenkap. Open de machine en ga met een schone, droge doek langs beide oppervlakken.



### Bandgeleidende "O"-Ring vervangen

De 'O'-ring transporteert het merkband door de bandgeleider. Dit onderdeel zal door gebruik slijten. De levensduur is afhankelijk van het gebruik van de machine. De volgende uitleg met opvolgende afbeeldingen zal u door de procedure van verwijderen en monteren van een nieuwe 'O'-ring leiden.



Zet de machine uit en trek de stekker uit het stopcontact voordat u de bovenkap van de machine opent om toegang te krijgen tot de bandgeleidende 'O'-ring. De linker afbeelding laat de machine geopend zien met het buitenste deel van de bandgeleider verwijderd.



Maak de twee inbusbouten losvast (*haal ze er niet uit!*) die het binnenste deel van de bandgeleider op zijn plaats houden. Kantel deze vervolgens naar voren. Verwijder de 'O'-ring door deze naar boven over de merkbandtransportspindel te schuiven.

Monteer de nieuwe 'O'-ring over dezelfde spindel door deze naar beneden te schuiven totdat deze in de hiervoor bestemde groef glijdt.

Zodra de nieuwe 'O'-ring is gemonteerd, steekt u een voelmaat van 0.4 mm tussen aan beide zijden van de binnenste bandgeleider en het chassis. Draai de inbusbouten weer aan en monteer de buitenste bandgeleider weer op zijn plaats.

## 9. Technical annexes

### 9.1 Tekeningen en onderdelenlijst

Op de volgende pagina's kunt u de technische tekeningen en daarmee corresponderende onderdelenlijsten vinden van de Y151 Thermo-Seal machine. De technische tekening gaat steeds vooraf aan de daarmee corresponderende onderdelenlijst.

U zult ontdekken dat de technische tekeningen en daarmee samenhangende onderdelen per categorie zijn gerangschikt.

Deze categorieën zijn:

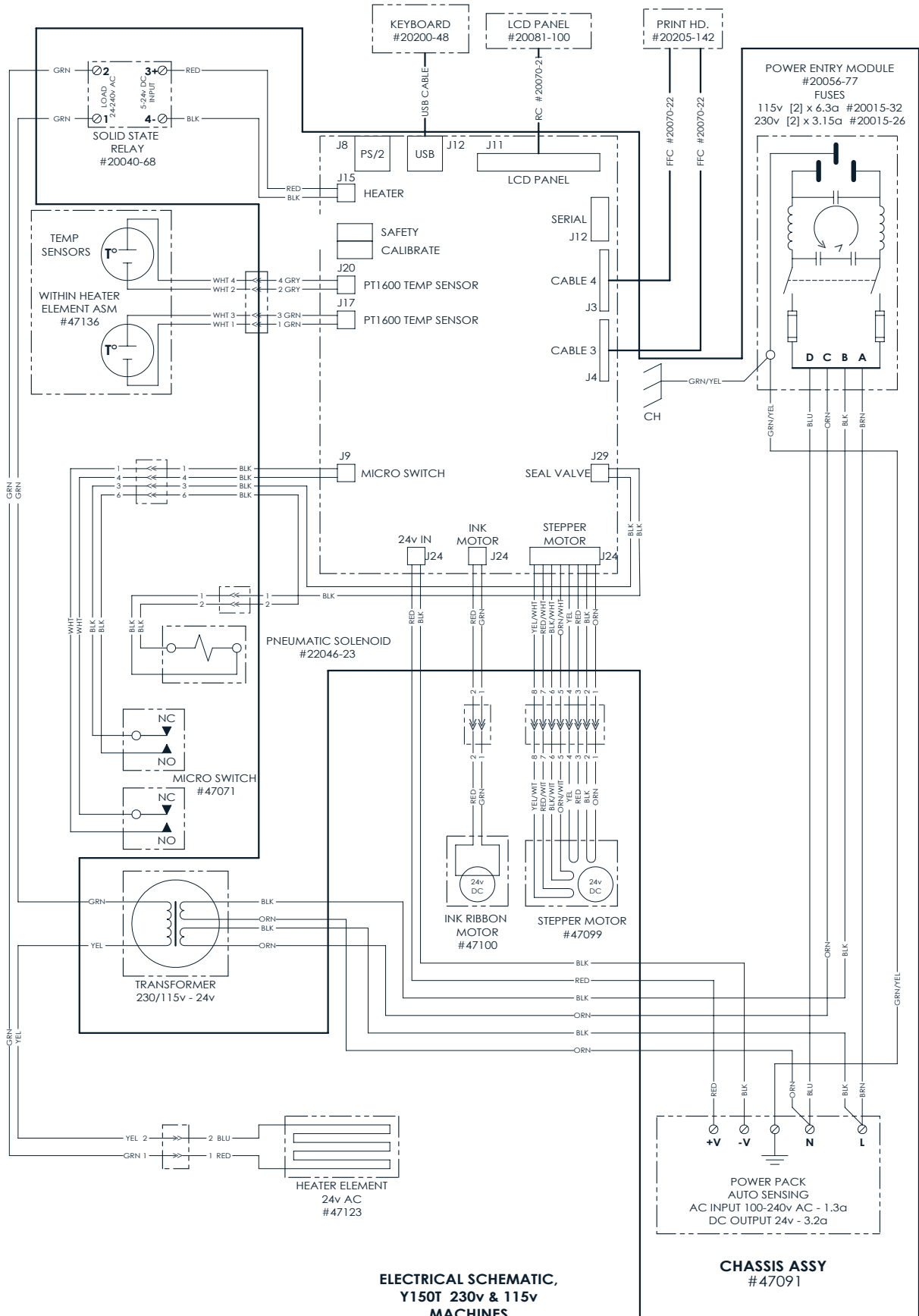
- Elektrisch, paragraaf 9.1.2
- Pneumatisch, paragraaf 9.1.3
- Mechanisch, paragraaf 9.1.4

#### 9.1.1 Parts for regular replacement for maintenance

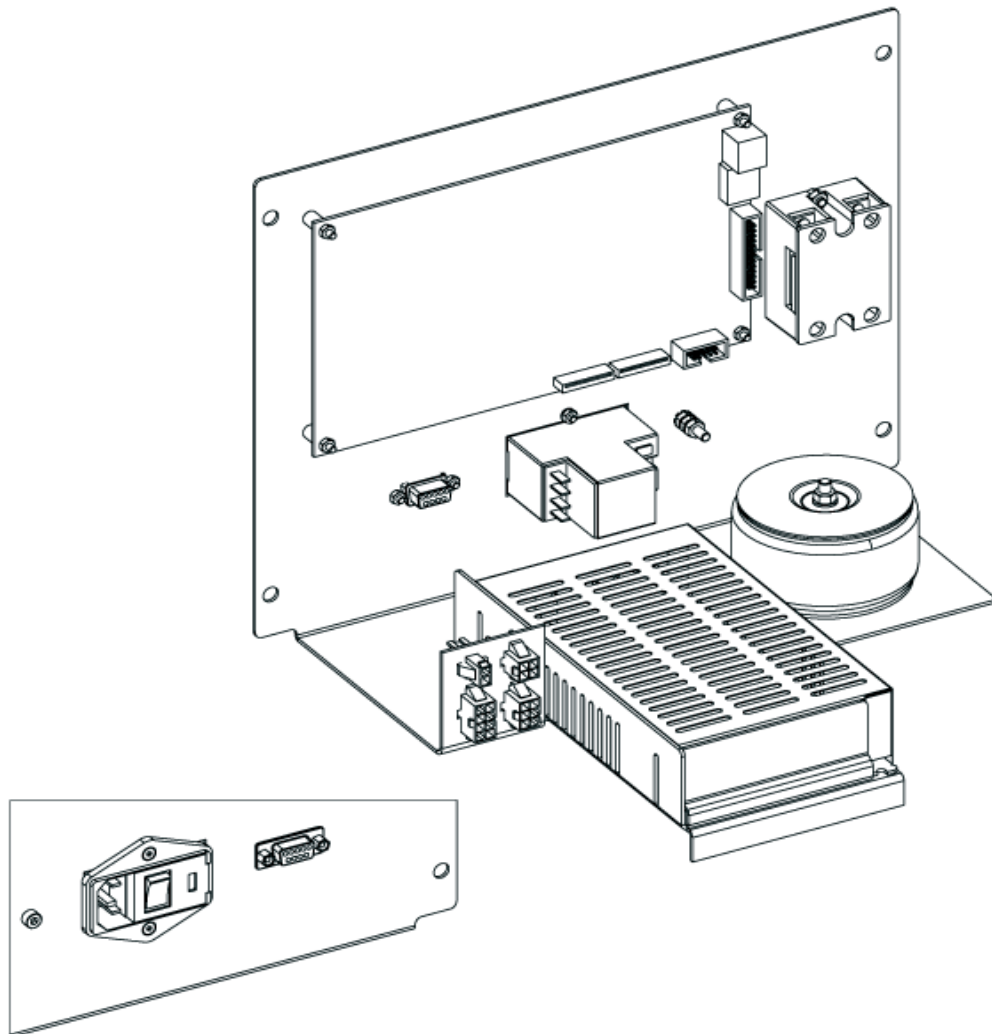
- |                            |                |
|----------------------------|----------------|
| • Y-151 perskussen, rubber | SPADH-3187     |
| • O-ring voor bandgeleider | SPADH-24089-06 |
| • Teflon voor bandgeleider | SPADH-47108    |
| • Inkcassette              | INKCA-LC2410   |
| • Ez-Off schoonmaakpasta   | SPADH-6873     |

## 9.1.2 Elektrisch

### 9.1.2.1 Elektrisch Schema

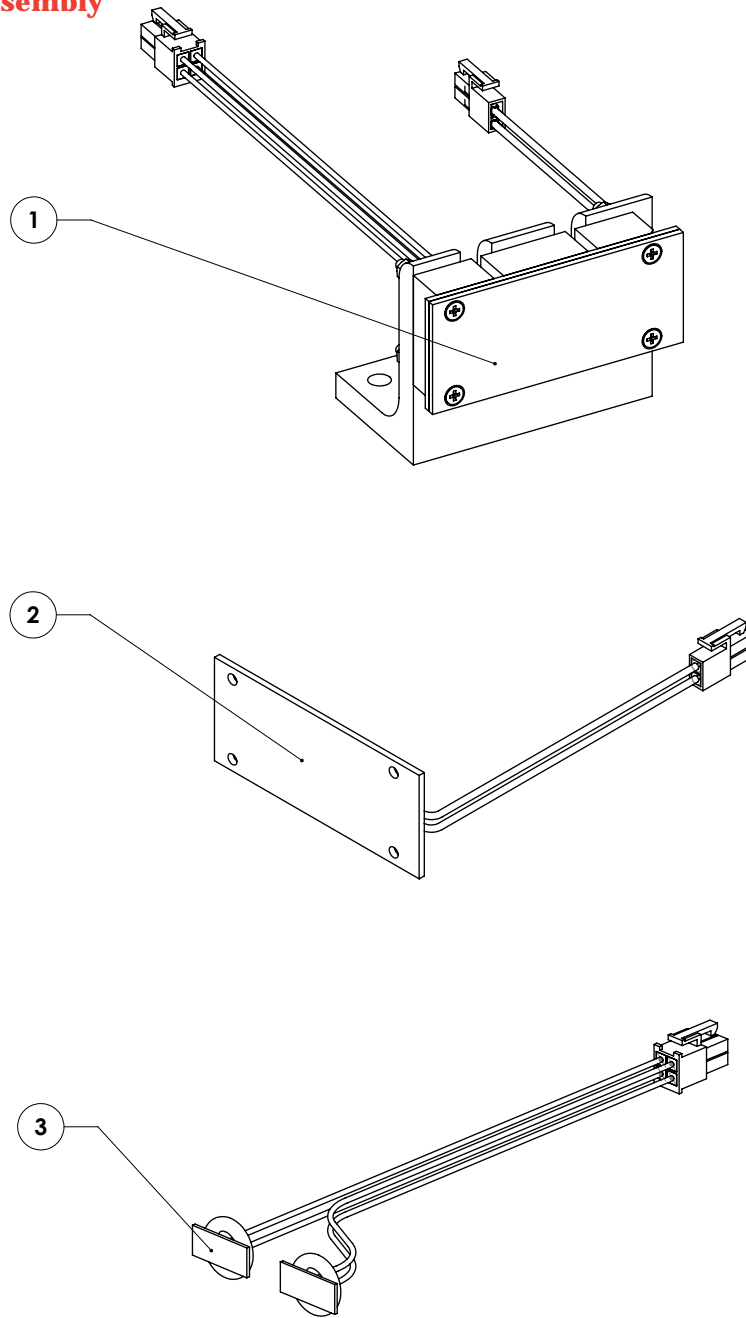


### 9.1.2.2 Electrical Chassis Assembly



Partnumber 47091

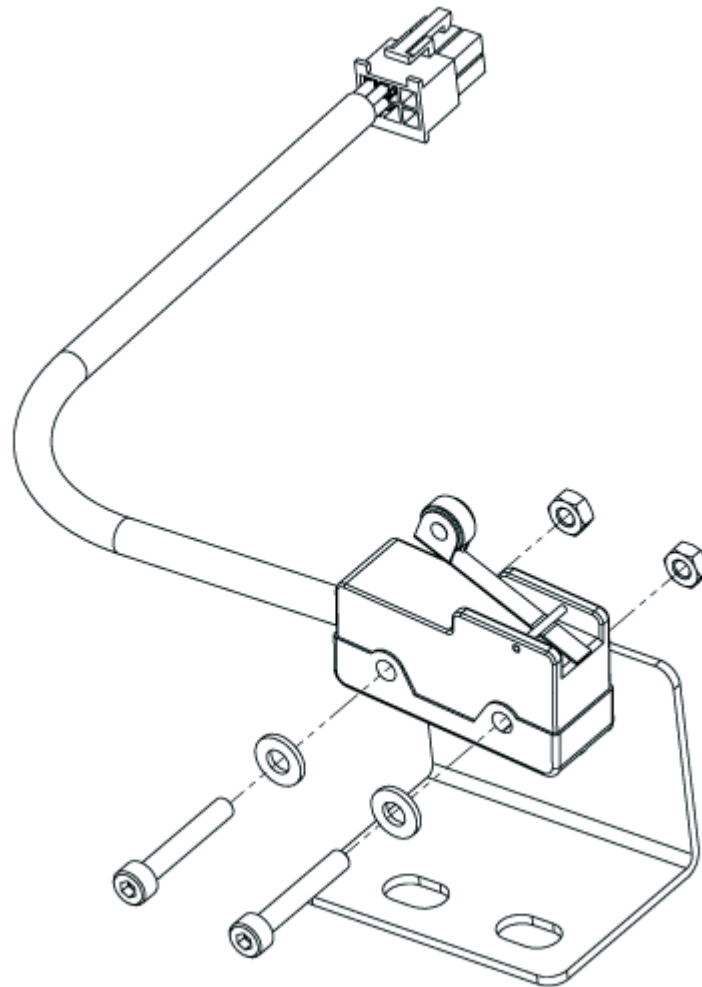
### 9.1.2.3 Heater Unit Assembly



Item#	Description	Quantity	Partnumber
1	heater unit assembly	1	47111
2	heating element assembly	1	47123
3	RTD Temperature Sensor Assembly	1	47136

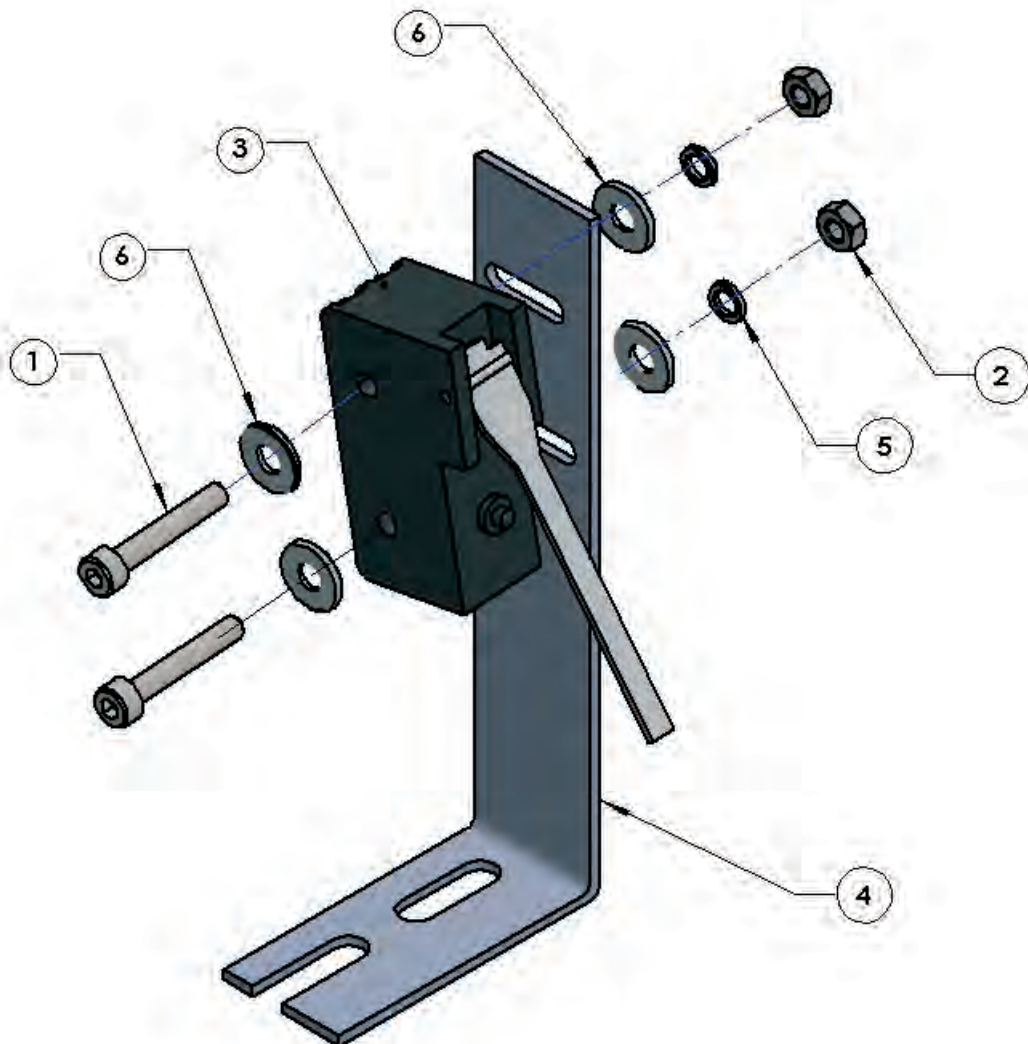


#### 9.1.2.4 Press Arm Switch Assembly



#### Partnumber 47071

**Note:** This Press Arm Switch (47071) is installed in machines prior to July 2015, through Serial Number: Y1512AE342.



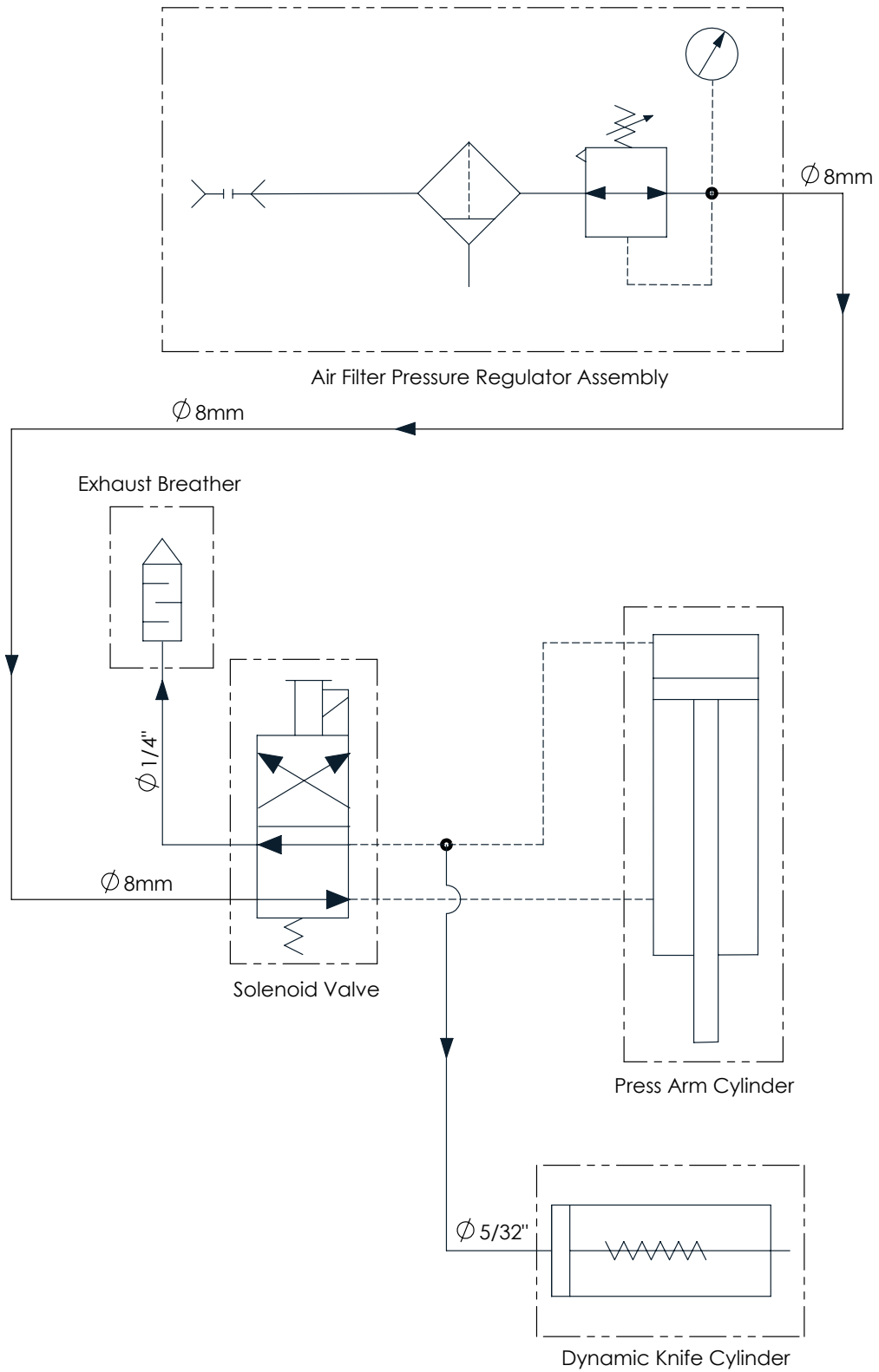
### Press Arm Switch Assembly-2

**Note:** This Press Arm Switch-2 is installed in machines beginning in July 2015 and thereafter (Serial Number: Y1512AE343 and thereafter).

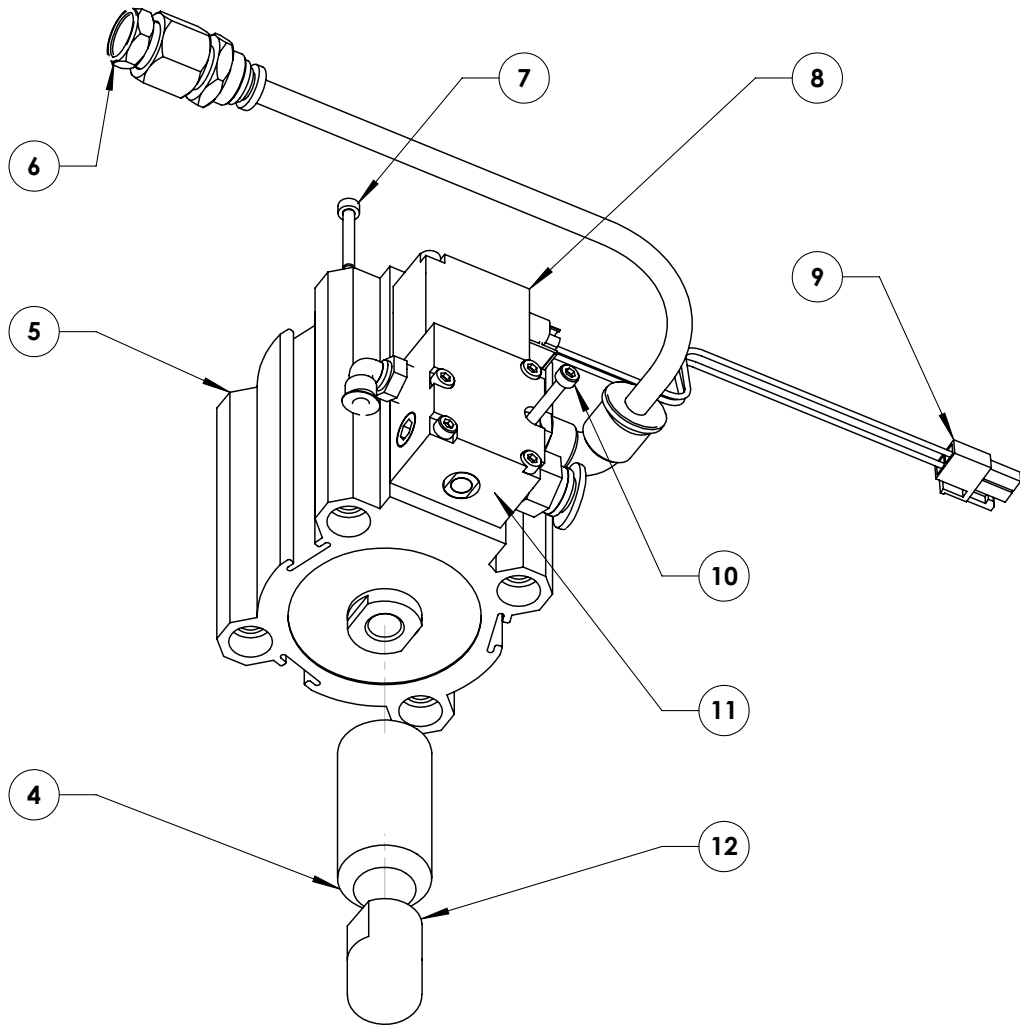
Item#	Description	Quantity	Partnumber
1	M4 X 0.7 X 25 MM HEX SCHS	2	21043-13-C
2	HEX NUT, M4 X 0.7	2	21045-06-E
3	OMRON SWITCH: DZ-10GW-1B	1	20055-101
4	MOUNTING BRACKET	1	47313
5	M4 SPLIT LOCKWASHER	2	21046-05-A
6	M4 FLAT WASHER	4	21047-05
11	Solenoid Valve	1	21043-14-B
12	Press Arm Cylinder Rod End	1	47023

## 9.1.3 Pneumatisch

### 9.1.3.1 Pneumatic Diagram

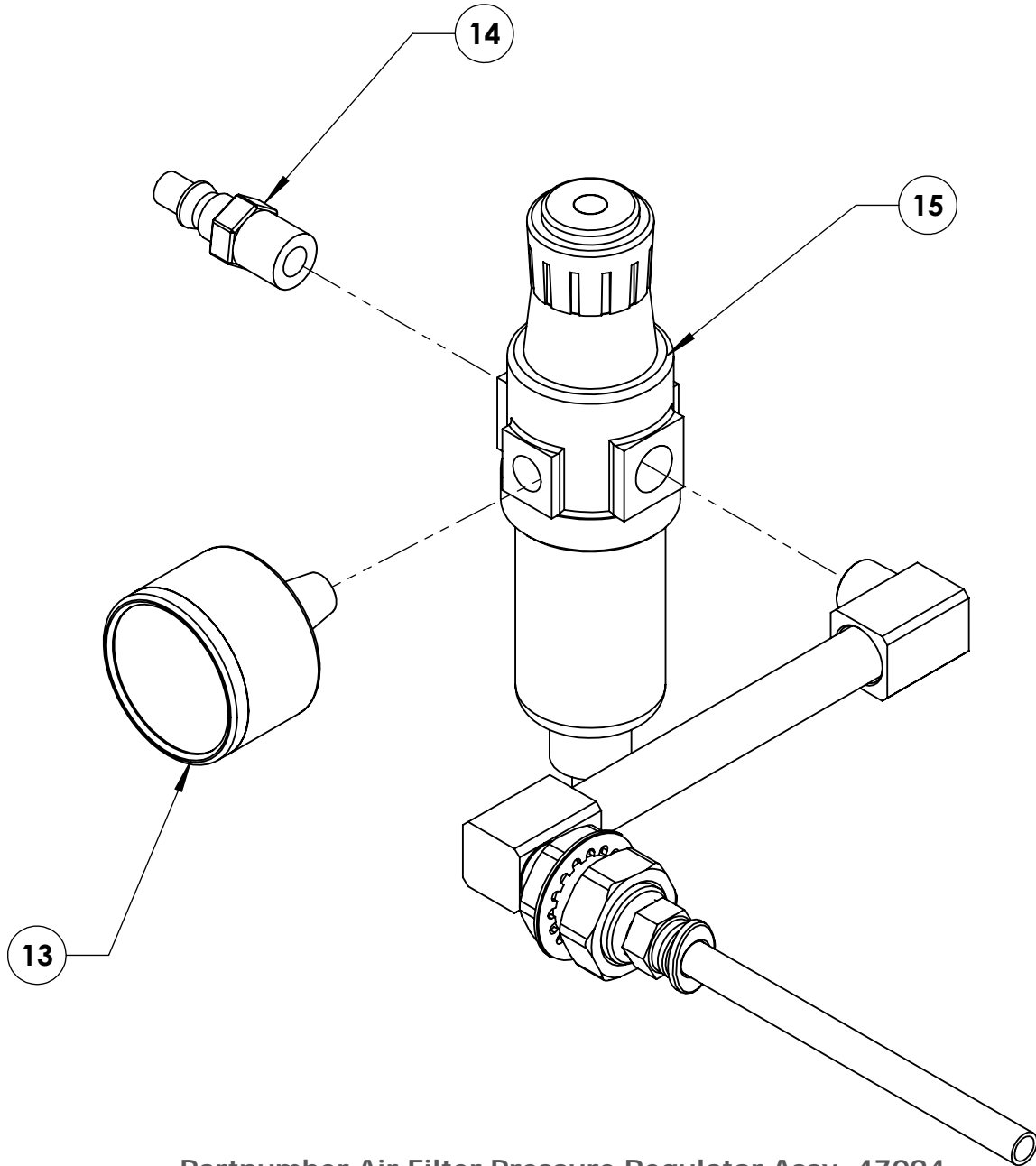


### 9.1.3.2 Press Arm Cylinder Assembly



Item#	Description	Quantity	Partnumber
4	Socket Hex Set Screw, M10 X 1.5 X 30mm	1	21049-13-H
5	Press Arm Cylinder	1	22010-74
6	Exhaust Breather	1	22046-24
7	Socket Hex Cap Screw, M6 X 1.0 X 90mm	1	21043-25-E
8	Pneumatic Solenoid Valve	1	22046-23
9	Solenoid Valve Wire Harness	1	47084
10	Socket Hex Cap Screw, M3 X 0.5 X 30mm	1	22046-23
11	Solenoid Valve	1	21043-14-B
12	Press Arm Cylinder Rod End	1	47023

### 9.1.3.3 Air Filter Pressure Regulator Assembly

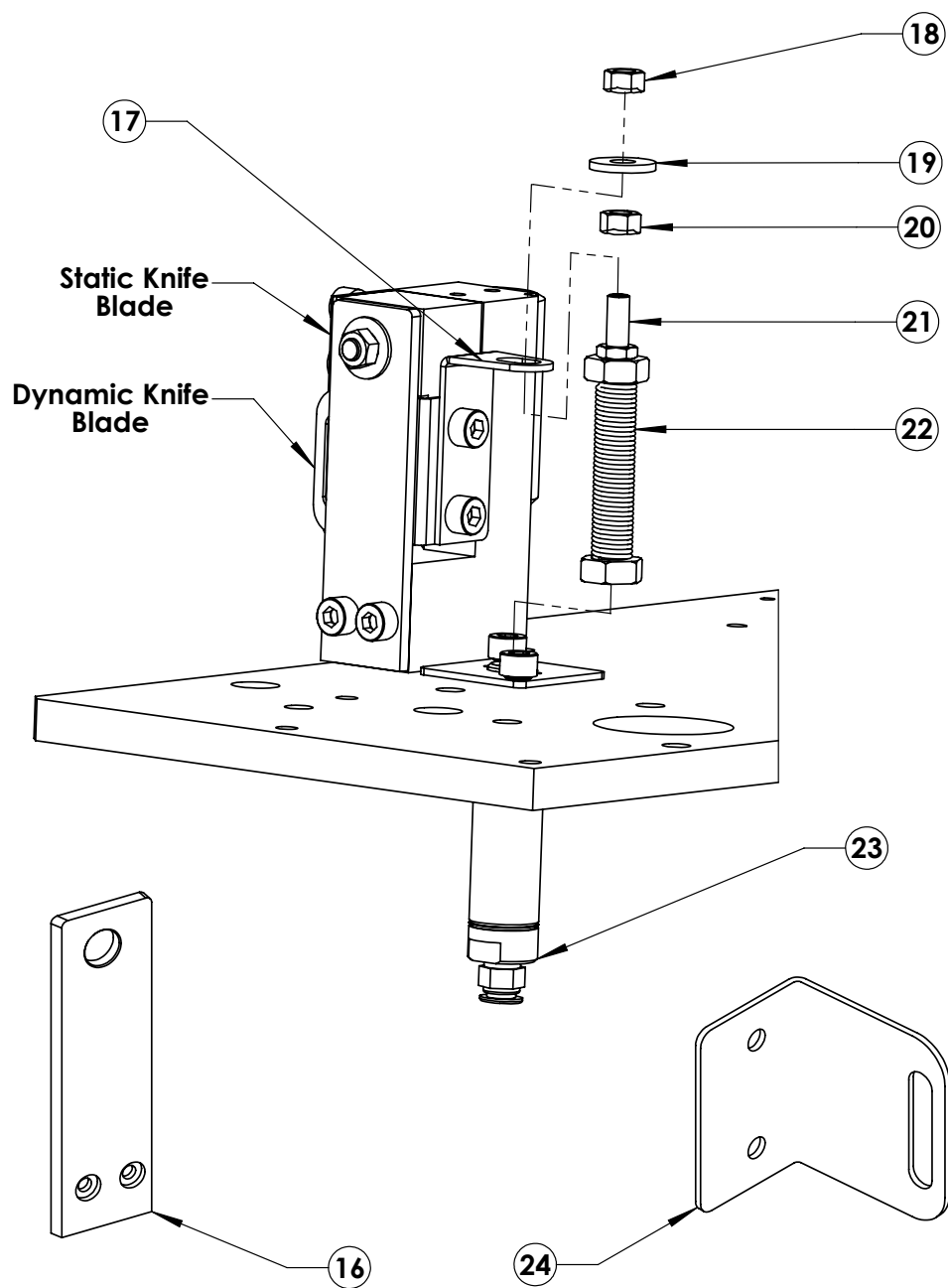


Partnumber Air Filter Pressure Regulator Assy. 47094

Item#	Description	Quantity	Partnumber
13	Air Pressure Gauge	1	22045-101
14	Quick Connect Hole Adapter	1	DH-6797
15	Air Filter Pressure Regulator	1	22045-91

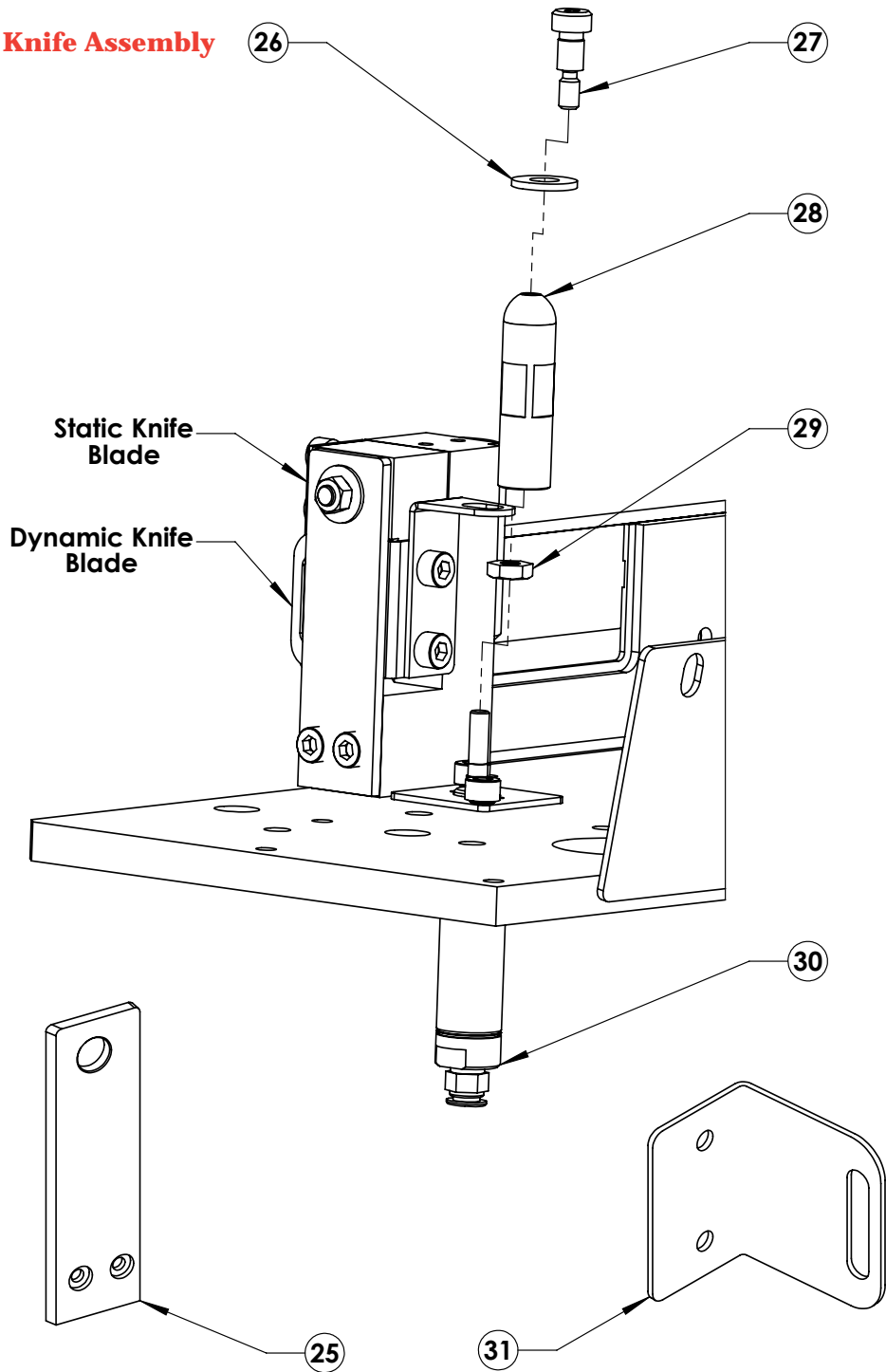
## 9.1.4 Mechanisch

### 9.1.4.1 Dynamic Knife Actuating Spring Assembly



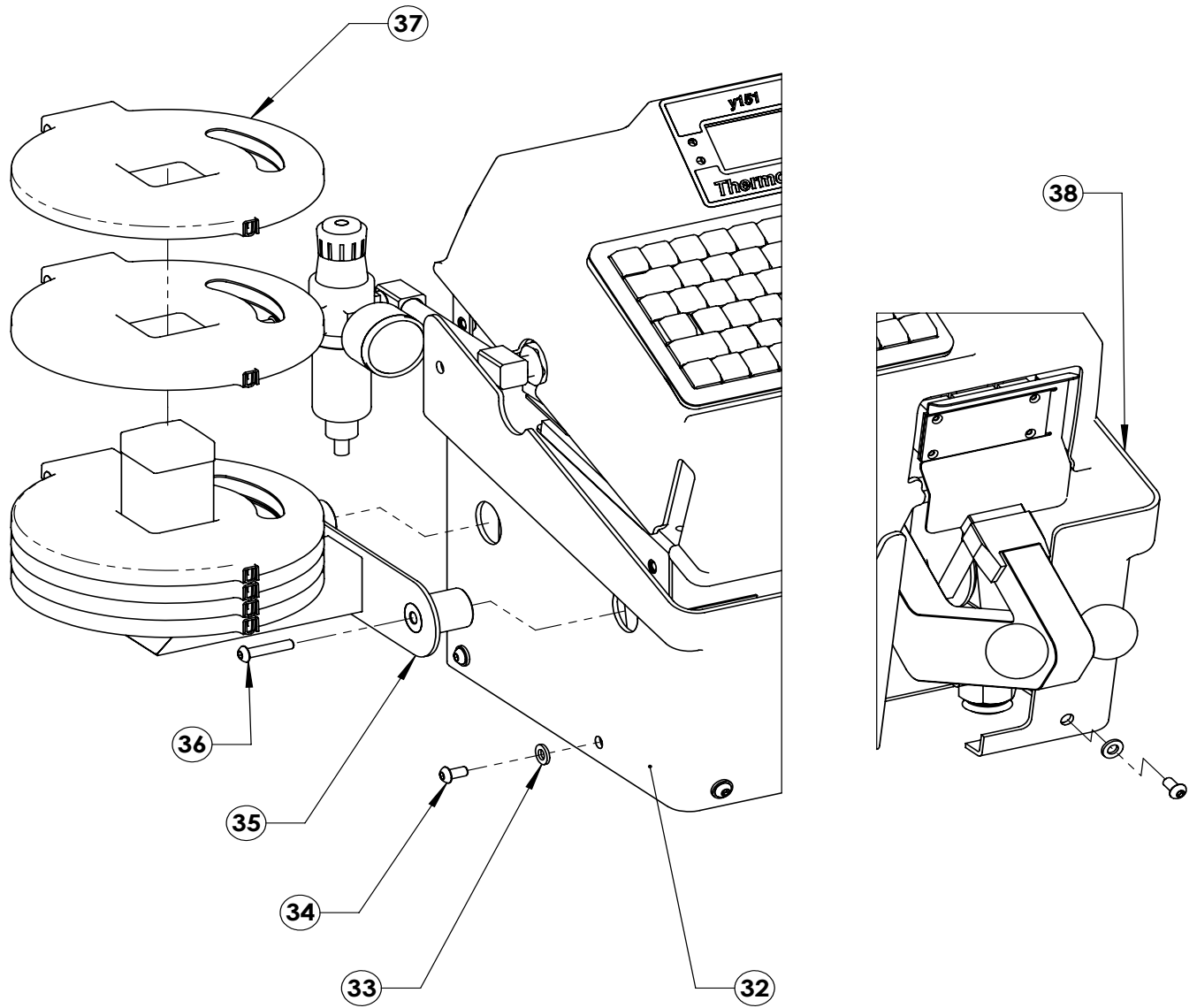
Item#	Description	Quantity	Partnumber
16	Static Knife Blade	1	47109
17	Cutter Actuator	1	47228
18	Nylon Locknut	1	21051-31-G
19	M5 Flat Washer	1	21047-06
20	M5 Hex Nut	1	21045-07-A
21	Set Screw	1	92311A431
22	Knife Actuation Spring Assy	1	47292
23	Dynamic Knife Actuation Cylinder	1	47204
24	Dynamic Knife Blade	1	47227

**9.1.4.2 Dynamic Knife Assembly**  
**Y-150 only**



Item#	Description	Quantity	Partnumber
25	Static Knife Blade	1	47109
26	Nylon Washer, D 1/4" Inside	1	21028-63
27	Socket Hex Shoulder Screw, 1/4" x 3/8" long (#10-31 unc)	1	21006-01-G
28	Dynamic Knife Push Pod	1	47203
29	Hex Jam Nut, M5 x 0.8	1	21045-07-A
30	Dynamic Knife Actuator Cylinder	1	47204
31	Dynamic Knife Blade	1	47227

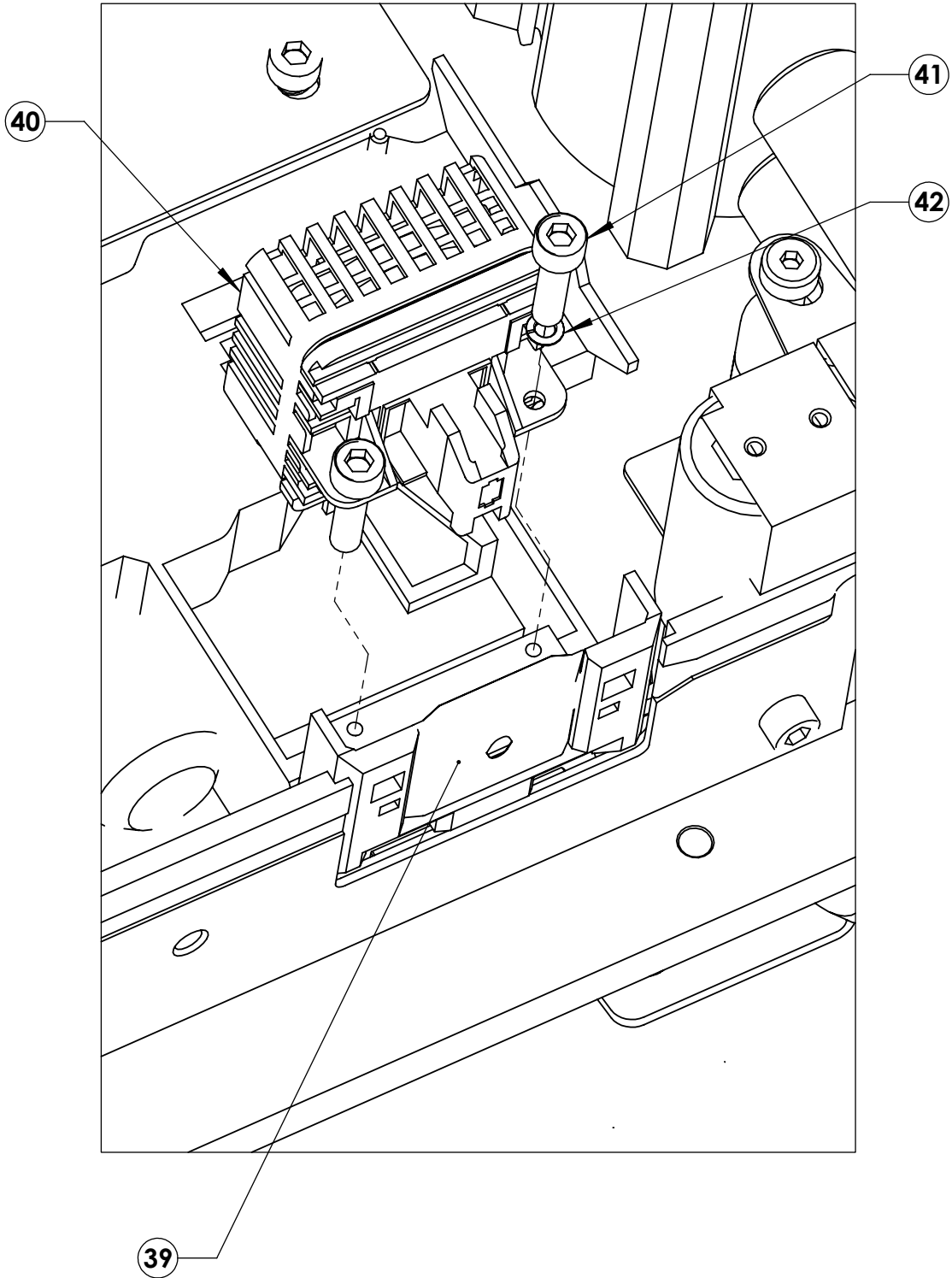
### 9.1.4.3 Machine Top Cover Assembly and Accesories



Item#	Description	Quantity	Partnumber
32	Leftside Lower Machine cover	1	47066
33	M6 Nylon Washer	1	21028-63
34	Hex Socket Button Head Screw, M6 x 1.0 x 12 mm	1	21006-01-G
35	Label Tape Cassette Rack	1	47068
36	Hex Socket Button Head Screw, M6 x 1.0 x 40 mm	1	21061-26-N
37	Label tape Cassette	6	47083
38	Rightside Lower Machine Cover	1	47065

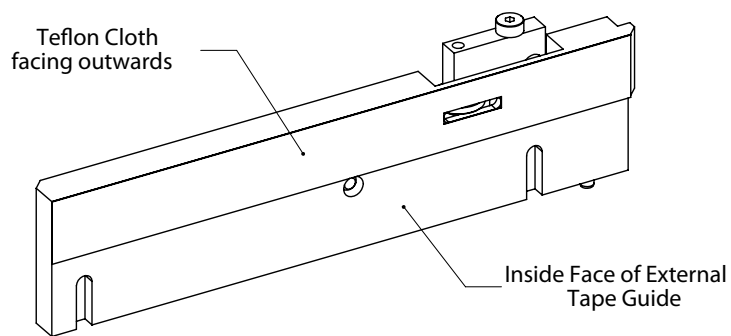
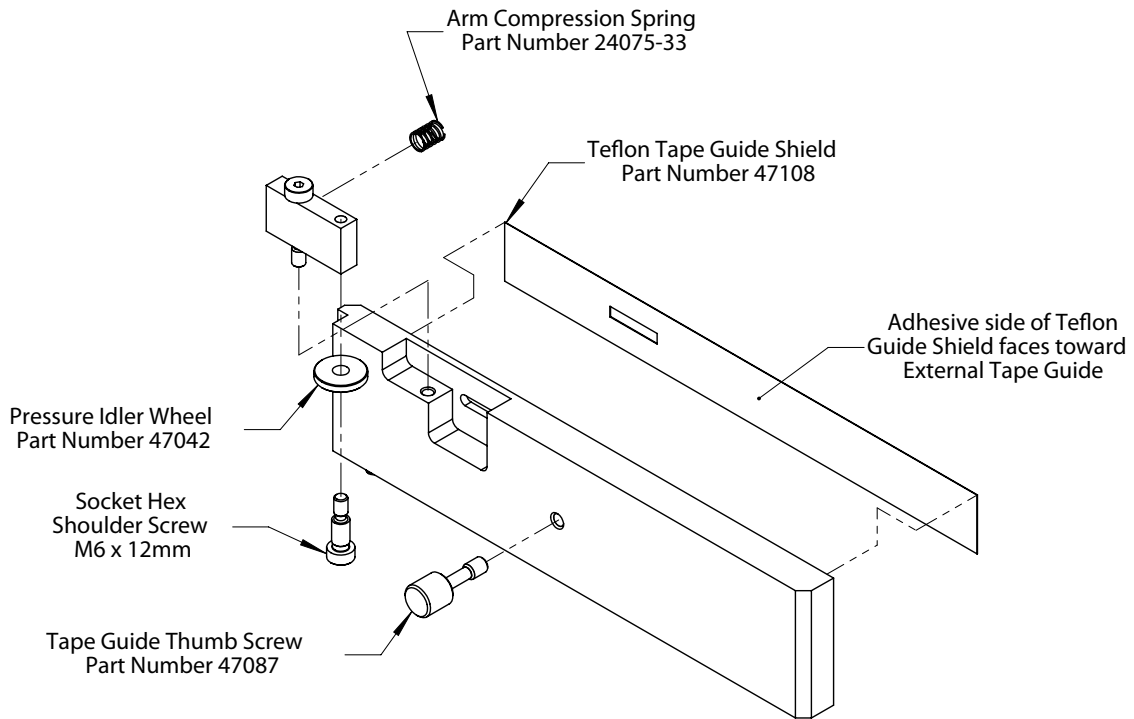


### 9.1.4.4 Printer Head Assembly



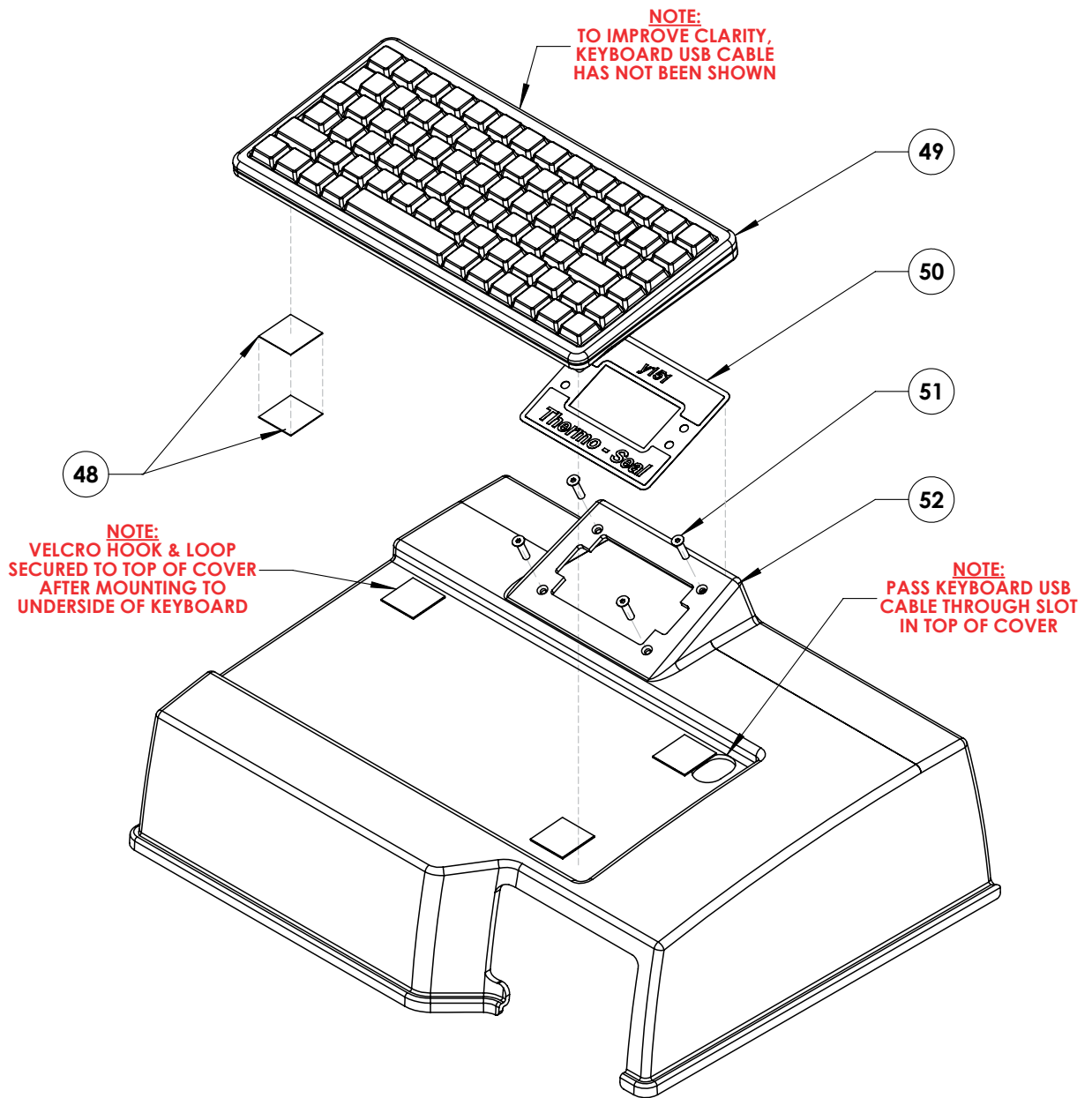
Item#	Description	Quantity	Partnumber
39	Printer Head Mask	1	20205-143
40	Printer Head	1	20205-142
41	Socket Hex Cap Screw, M3 x 0.5 x 12 mm	1	21043-07-B
42	M3 Spring Lockwasher	1	21046-03-A

### 9.1.4.5 External Tape Guide Assembly



Item#	Description	Quantity	Partnumber
43	Tape Guide Thumb Screw	1	47087
44	Socket Hex Shoulder Screw, M6 x 12 mm	1	21067-02-B
45	Pressure Idler Wheel	1	47042
46	Arm Compression Spring	1	24075-33
47	Teflon Tape Guide Shield	1	47108

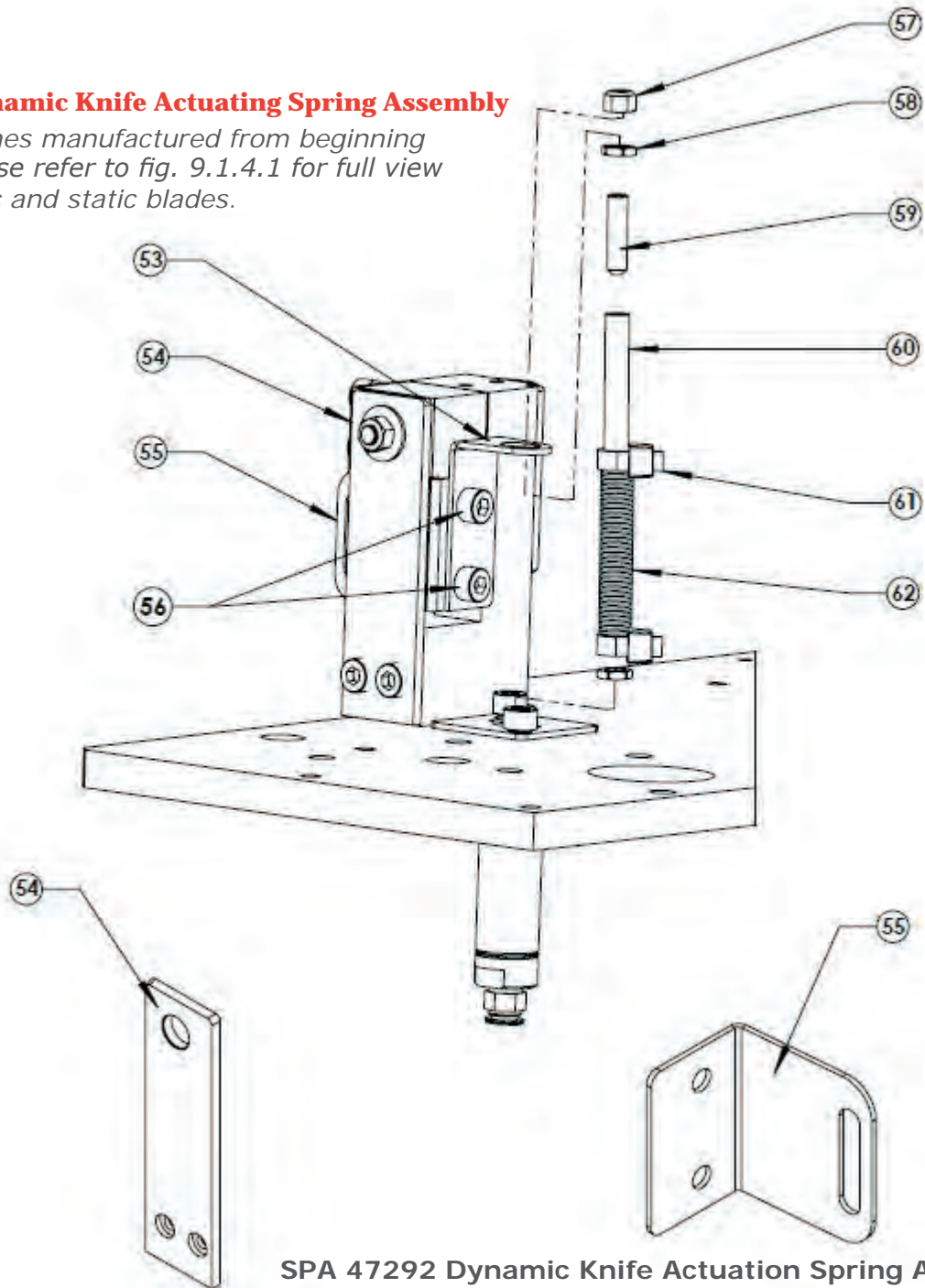
### 9.1.4.6 Machine Top Cover & LCD Panel Assembly



Item#	Description	Quantity	Partnumber
48	Velcro Hook, s/PSA Backing	1	47087
49	Compact Slim Line Keyboard	1	21067-02-B
50	LCD Panel Enclosure Label	1	47042
51	Flat Head Hex Socket Screw, M3 x 0.5 x 8 mm	1	21053-01-A
52	Machine Top Cover	1	47054

### 9.1.4.7 Dynamic Knife Actuating Spring Assembly

For machines manufactured from beginning 2015. Please refer to fig. 9.1.4.1 for full view of dynamic and static blades.



SPA 47292 Dynamic Knife Actuation Spring Assembly

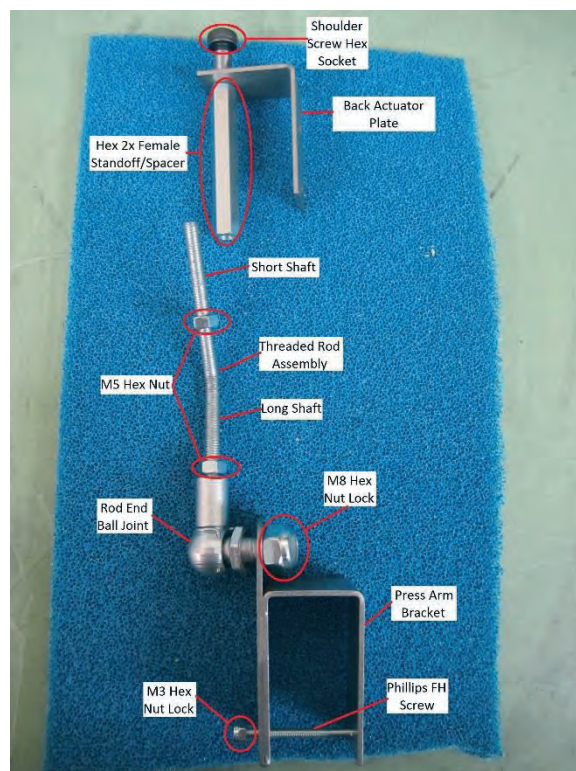
Item#	Description	Quantity	Partnumber
53	Actuator Bracket	1	SPA47193
54	Static Knife Blade	1	47109
55	Dynamic Knife blade	1	47227
56	Button Head Socket Cap Screws M3 0.5 x 10 z	2	21043-06-BHKZ
57	M5 Hex Lock Nut, M5 x 0.8 z	1	FABLOCKNUT
58	M5 Hex Nut, M5 x 0.8 z	2	FABNUT
59	Socket Head Screw, M5 x 20 mm	1	FABSHSETSCREW
60	Clear Plastic Tube, 6 mm x 50 mm	1	SPATUBING6MM
61	Tie Wraps	2	SPAMA-SU2-E2
62	Spring, 8 mm x 40 mm	1	SPA47291
	SPA47292 Dynamic Knife Installation Instructions	1	SPA47292INST

## 9.2 Additional Installation Instructions

### TP Part number 47318-INSTR Y151T-110/220 Mechanical Knife Kit (47318-KIT) Installation Instructions

#### Kit contents:

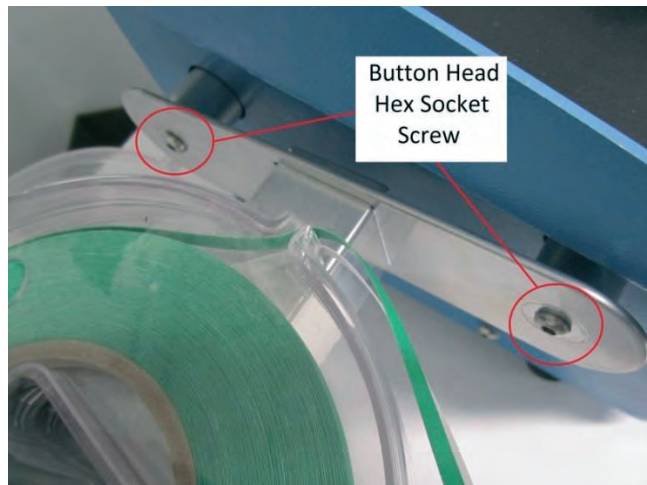
Quantity	TP Part Number	Description
1	21067-02-B	SHOULDER SCREW HEX SOCKET M6X12 (M5x0.8 THD)
1	47315	Back Actuator Plate
1	21028-70	HEX 2X Female Standoff/Spacer (M5 x 50 MM x 9)
2	21045-07-A	HEX NUT M5 x 0.8
1	47316	Threaded Rod Assembly (M5 x 0.8)
1	24091-77	ROD END, BALL JOINT, M8 THREAD (WX-22 M8/M5)
1	21051-33-G	NUT, HEX LOCK (M8 x 1.25)
1	21047-07	M6 Flat Washer
1	47317	Press Arm Bracket
1	21029-69	Phillips Flat Head Screw (M3 x 0.5 x 35mm)
1	21051-32-G	NUT, HEX LOCK (M3 x 0.5)
1	22020-07	5/32" PLUG
2	21061-17-R	Button Head Socket Screws (M3 x 0.5 x 6mm)
1	47318-INSTR	Mechanical Knife Kit Installation Instructions
1	24085-20	1.5 MM ALLEN HEX KEY WRENCH
1	24085-17	2.5 MM ALLEN HEX KEY WRENCH
1	24085-12	3.0 MM ALLEN HEX KEY WRENCH



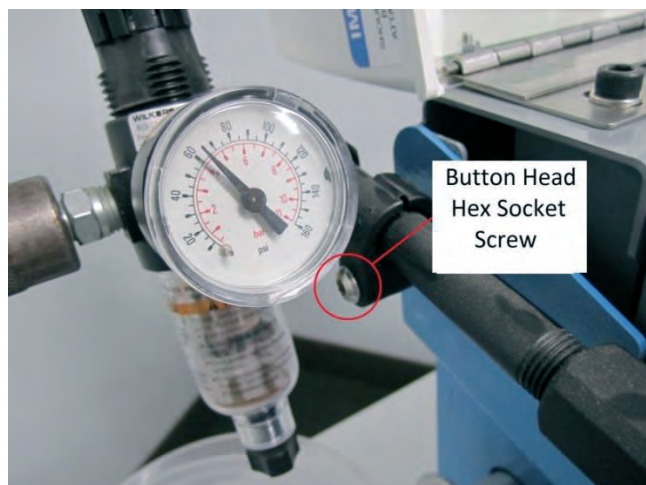
1	24085-14	4.0 MM ALLEN HEX KEY WRENCH
---	----------	-----------------------------

### Instructions to remove the Dynamic Knife Actuation Spring Assembly (SPA47292)

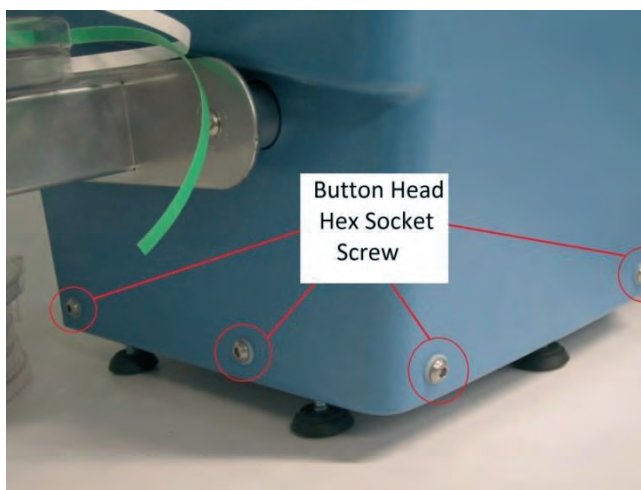
1. Turn off and remove all power to the Y151T-110/220 Machine
2. Lift up the Top Cover of the Y151T-110/220 Machine
3. Remove the Label Tape Cassette and Label Tape Cassette Rack
  - Locate the Label Tape Cassette and Label Tape Cassette Rack on the left hand side of the Y151T-110/220 Machine
  - Insert a 4 mm Allen Hex Key Wrench into the (2) Button Head Hex Socket Screw (21061-26-N) on the Label Tape Cassette Rack holding the Label Tape Cassette



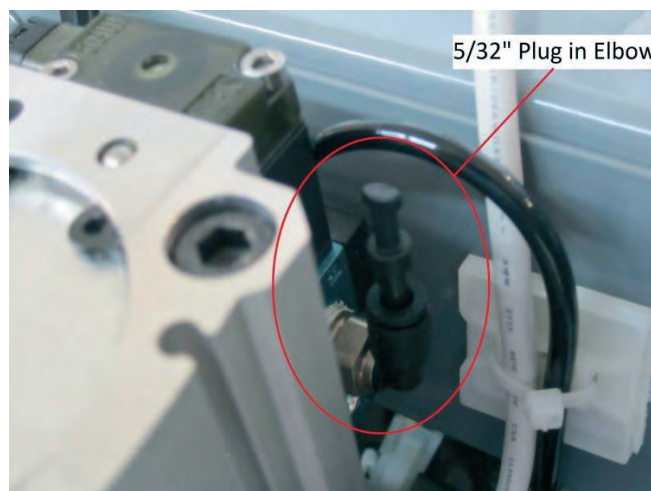
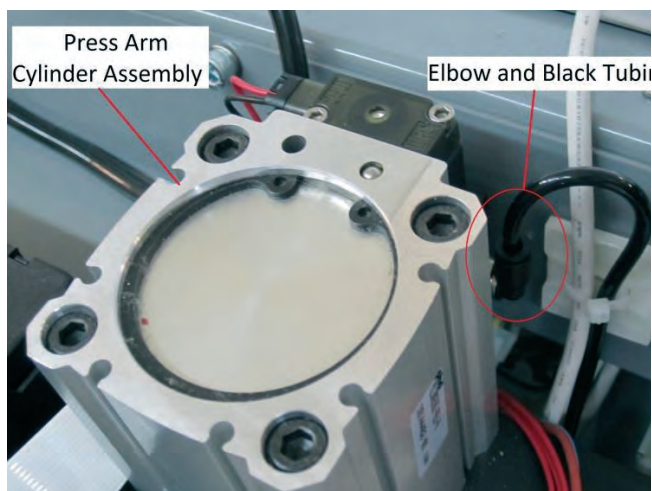
- Remove both Button Head Hex Socket Screws and remove the Label Tape Cassette Rack and Label Tape Cassette
4. Remove the Air Regulator/Filter /Gauge from the Y151T-110/220 Machine
    - Locate the Air Regulator/Filter/Gauge on the left hand side of the Machine
    - Insert a 4 mm Allen Hex Key Wrench into the Button Head Hex Socket Screw (21061-26-N) that is holding the Air Regulator/Filter/Gauge onto the Left Side Lower Machine Cover



- Remove the Button Head Hex Socket Screw and place the Air Regulator/Filter/Gauge down
- 5. Remove the Left Side Lower Machine Cover from the Y151T-110/220 Machine
- Locate the Left Side Lower Machine Cover
- Insert a 4 mm Allen Hex Key Wrench into the (4) Button Head Hex Socket Screw (21061-20-N) located on the Left Side Lower Machine Cover
- Remove all (4) Button Head Hex Socket Screw and Nylon Washer from the Left Side Lower Machine Cover

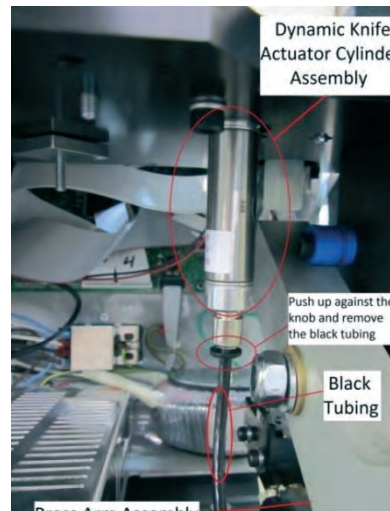


- Remove the Left Side Lower Machine Cover from the Y151T-110/220 Machine
- 6. Remove the black tubing from the Press Arm Cylinder Assembly
- Locate the Press Arm Cylinder Assembly
- Locate the black tubing attached to elbow located on the right hand side of the Press Arm Cylinder Assembly
- Remove the black tubing from the elbow by pushing down on the black tubing on the elbow and pulling up on the black



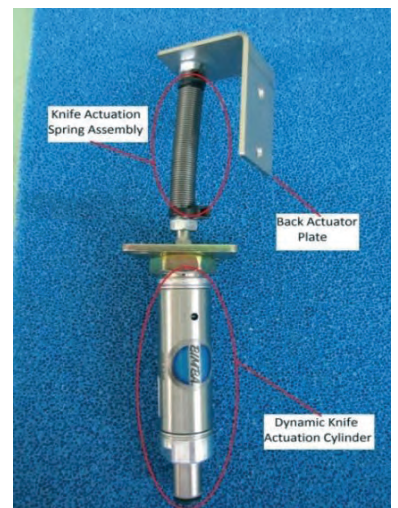
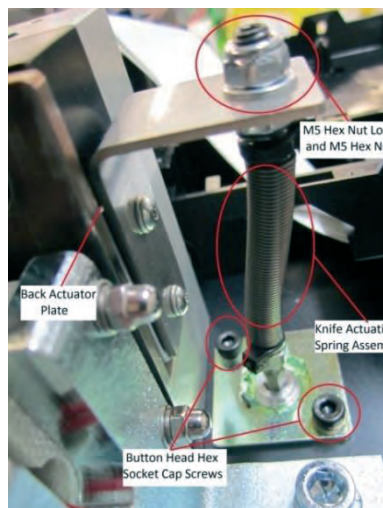
tubing

- Insert a 5/32" Plug (22020-07) into the elbow
- 7. Remove the black tubing from the Dynamic Knife Actuator Cylinder
- Locate the black tubing at the bottom of the Dynamic Knife Actuation Cylinder (47204)
- Remove the black tubing from the bottom of the Dynamic



Knife Actuation Cylinder by pushing up against the black knob and pulling down on the black tubing

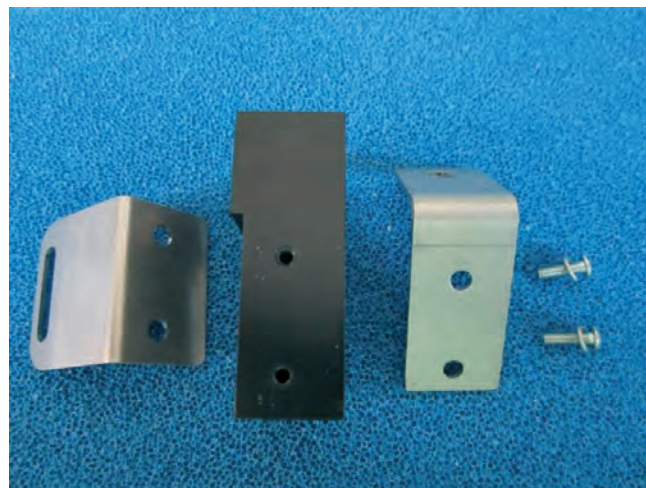
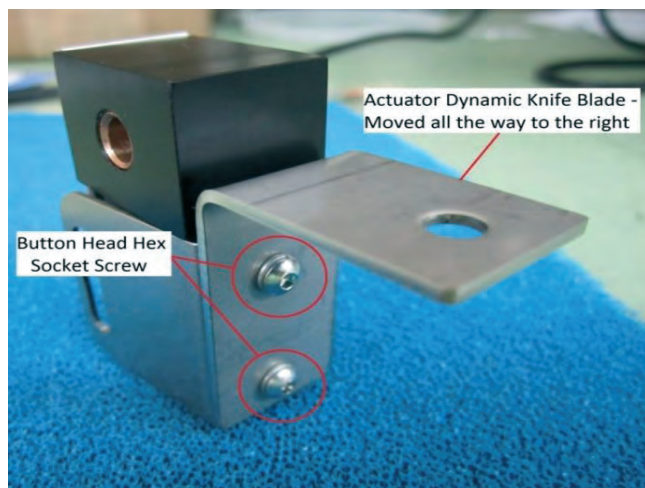
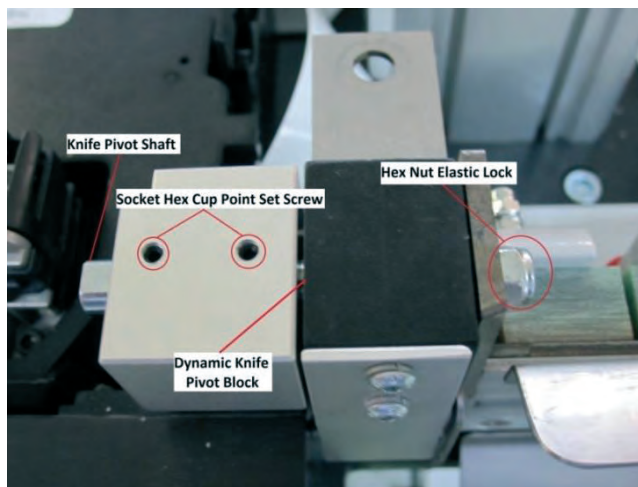
- 8. Remove the Dynamic Knife Actuator Spring Assembly (SPA47929) from the Y151T-110/220 Machine
- Push up against the Press Arm Assembly and keep it in place
- Place a 8mm Wrench around the M5 Hex Lock Nut
- Remove the M5 Hex Lock Nut and M5 Hex Nut
- Release the Press Arm Assembly into its original position.
- Locate (2) Button Head Hex Socket Screw
- Insert a 2.5 mm Allen Hex Key Wrench into the Button Head Hex Socket Cap Screw
- Remove all Button Head Hex Socket Cap Screw
- Carefully pull out and remove the Dynamic Knife Actuator



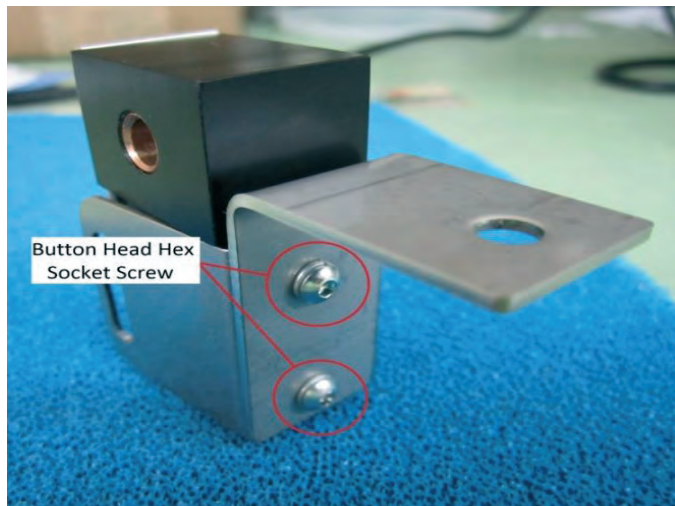
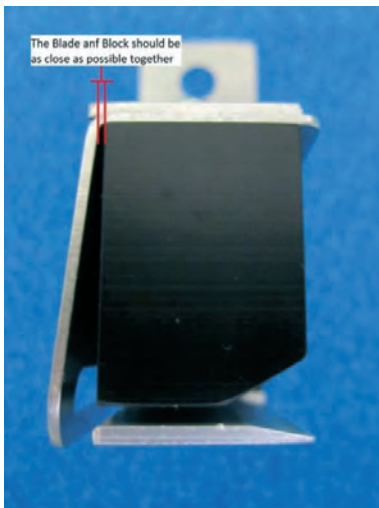


### Spring Assembly from the Y151T-110/220 Machine

- Keep all hardware and parts
- 9. Remove the Dynamic Knife Pivot Block
  - Locate the M5 Hex Nut Elastic Lock (21051-31-G) on the Dynamic Knife Assembly
  - Insert a 8mm Wrench around the M5 Hex Nut Elastic Lock
  - Remove the M5 Hex Nut Elastic Lock and the Flat Washer
  - Locate the (2) Socket Hex Cup Point Set Screw (21049-06-C) on top of the Stanchion, Right
  - Insert a 1.5 mm Allen Hex Key Wrench into the (2) Socket Hex Cup Point Set Screw
  - Loosen the (2) Socket Hex Cup Point Set Screw until the Knife Pivot Shaft (47110) can be freely pulled out
  - Remove the Knife Pivot Shaft and the Dynamic Knife Block Assembly from the Y151T-110/220 Machine
  - Locate the (2) Button Head Hex Socket Screw (21061-17-R) and Lock Washer (21046-03-A) that is holding the Cutter Actuator to the Dynamic Knife Block Assembly.
  - Insert a 2.5 mm Allen Hex Key Wrench into the (2) Button Head Hex Socket Screw
  - Remove both Button Head Hex Socket Screw

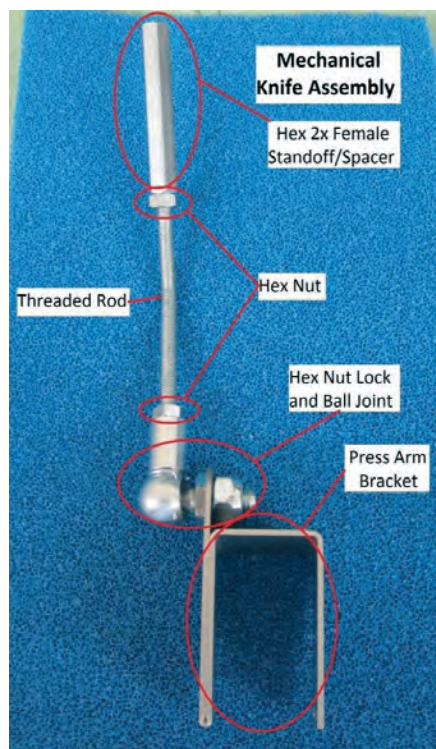
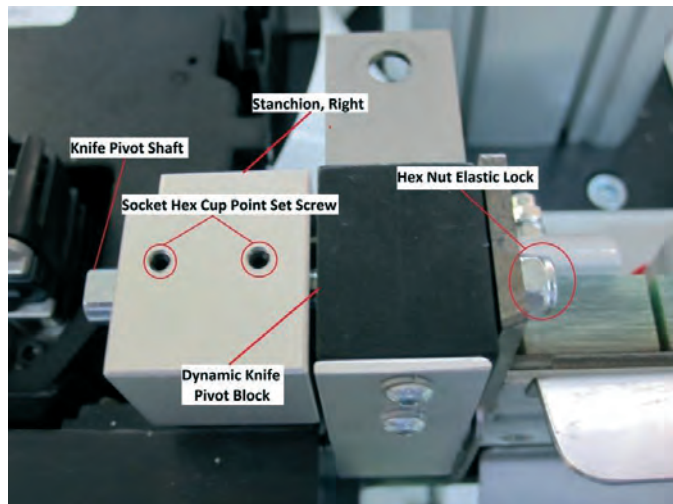


- Remove the Cutter Actuator and the Blade Dynamic Knife from the Dynamic Knife Block Assembly
10. Assemble the Dynamic Knife Block Assembly  
Locate the following parts:
- (2) Button Head Hex Socket Screw (21061-17-R)
  - (2) Lock Washer, Split Lock (21046-03-A)
  - Dynamic Knife Blade (47227)
  - Dynamic Knife Blade Actuator (47228)
  - Dynamic Knife Pivot Block (47229)
  - Place the Dynamic Knife Blade around the Dynamic Knife Pivot Block with the folded part of the Dynamic Knife Blade wrapped around the angle part of the Dynamic Knife Pivot Block
  - Make sure the Dynamic Knife Blade and the Dynamic Knife Block are tightly together at the corners
  - Place the Dynamic Knife Blade Actuator onto the Dynamic Knife Blade and Dynamic Knife Pivot Block
  - Align the holes with the Dynamic Knife Blade and the Dynamic Knife Pivot Block
  - Move the Dynamic Knife Blade Actuator to the right as most as possible while still being aligned with the other parts
  - Insert the Button Head Hex Socket Screw and the Lock Washer, Split Lock into the holes provided
  - Insert a 2.5 mm Allen Hex Key Wrench into the Button Head Hex Socket Cap Screw and screw tightly



- Repeat the above steps with the other Button Head Hex Socket Cap Screw and Lock Washer, Split Lock
11. Re-Installing Dynamic Knife Block Assembly
- Locate the following parts:
  - (2) Socket Hex Cup Point Set Screw (21049-06-C)
  - Knife Pivot Shaft (47110)
  - Flat Washer Plain M5 (21047-06-A)
  - Hex Nut Elastic Lock (21051-31-G)
  - Insert the Knife Pivot Shaft into the Dynamic Knife Block Assembly through the Stanchion, Right

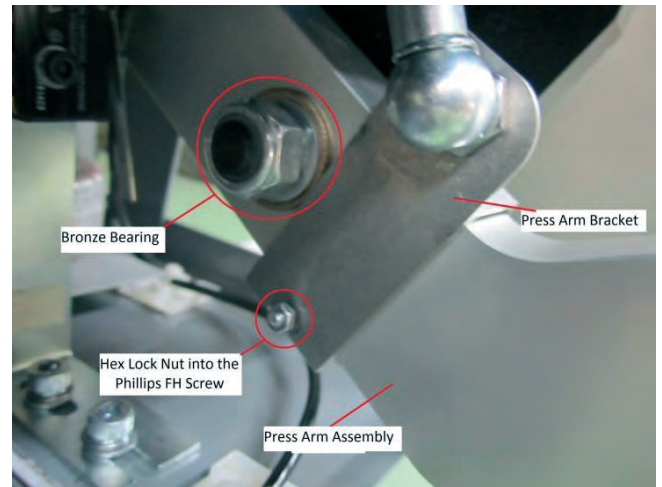
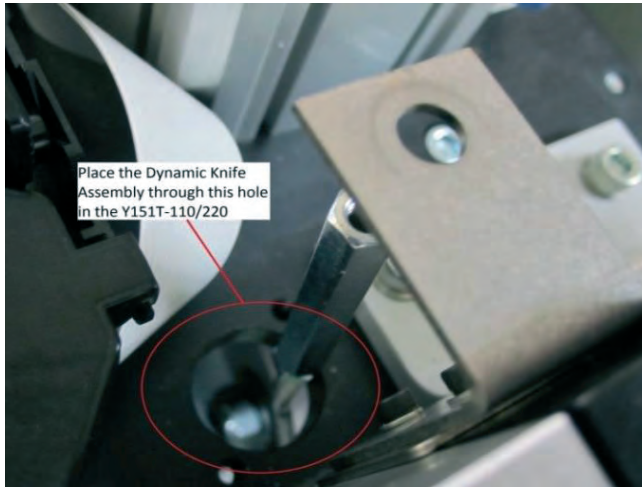
- Insert (2) Socket Hex Cup Point Set Screw on top of the Stanchion, Right
- Insert a 1.5 mm Allen Hex Key Wrench into the Socket Hex Cup Point Set Screw and screwed on just to touch the Knife Pivot Shaft
- Turn the Socket Hex Cup Point Set Screw one more half turn counter clockwise, the shaft can now slide but not turn
- Repeat the above step with the other Socket Hex Cup Point Set Screw



- Insert the M5 Flat Washer Plain and M5 Hex Nut Elastic Lock into the Knife Pivot Shaft from the right hand side
- Insert a 8mm Wrench around the M5 Hex Nut Elastic Lock and screw on loosely
- *Make sure the Press Arm is able to move freely without any hesitation*
- *If there is a hesitation, loosen up the M5 Hex Nut Elastic Lock*

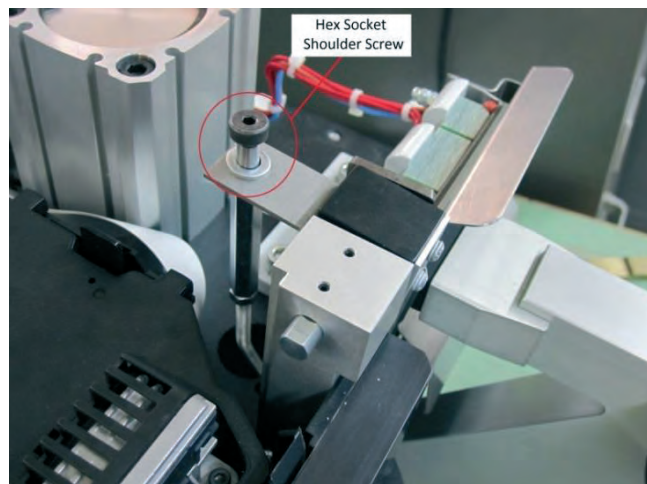
## 12. Part 1: Assemble the Mechanical Knife Assembly

- *Locate the following parts*
- Mechanical Knife Assembly
- Press Arm
- Press Arm Bracket (47317)
- Phillips FH Screw (21029-69)
- Hex Lock Nut (21051-32-G)
- Hex 2x Female Standoff/Spacer (21028-70)
- (2) Hex Nut (21045-07-A)
- Hex Nut Lock (21051-33-G)
- Rod End Ball Joint (24091-77)
- Insert the Hex 2x Female Standoff/Spacer onto the short shaft of the Threaded Rod and screw tightly
- Carefully place the Mechanical Knife Assembly into the hole provided by the Y151T-110/220 Machine
- Slide the Press Arm Bracket around the Press Arm and slide it to the back until it touches the bronze bearing
- Insert the Press Arm Bracket around the Press Arm
- Insert the Phillips FH Screw into the Press Arm Bracket from the right to left
- Insert a M3 Hex Lock Nut into the Phillips FH Screw
- Insert a flat head screw driver into the Phillips FH Screw and keep it in place



- Insert a 6 mm Wrench around the Hex Lock Nut and screw tightly
13. Part 2: Assemble the Mechanical Knife Assembly
- Locate the following parts
  - *Shoulder Screw, Hex Socket (21067-02-B)*
  - *Flat Washer (21047-07)*
  - *Back, Actuator Plate (47315)*
  - *Hex 2x Female Standoff/Spacer (21028-70)*
  - Push up against the Press Arm Assembly and keep it in place
  - Align the Hex 2x Female Standoff/Spacer and the Back Actuator Plate
  - Insert the Flat Washer and the Shoulder Screw, Hex Socket into the Hex 2x Female Standoff/Spacer through the Back Actuator Plate
  - Insert a 8 mm Wrench around the Hex 2x Female Standoff/Spacer and hold tightly
  - Insert a 3 mm Allen Hex Key Wrench into the Shoulder Screw Hex Socket (21067-02-B) and screw until the head/ring of the Hex Socket Shoulder Screw touches the Back Actuator Plate, without the Press Arm changing position.

**Note: Adjust accordingly; the Press Arm movement**



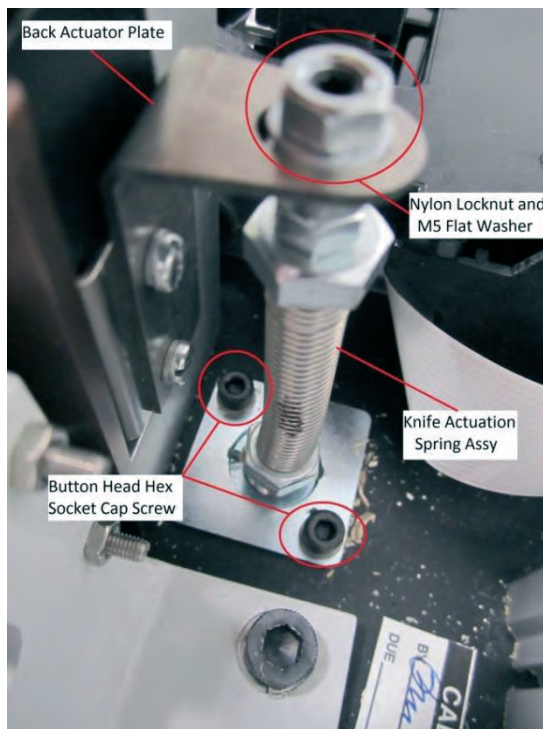
**should not be stopped by the Dynamic Knife construction**

14. Assemble the Left Side Lower Machine Cover to the Y151T-110/220 Machine
  - Locate the following parts
  - *Left Side Lower Machine Cover*
  - *(4) Button Head Hex Socket Screw (21061-20-N)*
  - *(4) Flat Washer*
  - Align the Left Side Lower Machine Cover along the cut out holes provided
  - Insert the Button Head Hex Socket Screw
  - Insert a 4 mm Allen Hex Key Wrench into the Button Head Hex Socket Screw and screw tightly
  - Repeat the above steps with the other Button Head Hex Socket Screw
15. Assemble the Air Regulator/Filter /Gauge from the Left side Lower Machine Cover
  - Locate the following parts
  - *Air Regulator/Filter/Gauge*
  - *Button Head Hex Socket Screw (21061-26-N)*
  - Locate the hole provided to attached the Air Regulator/Filter/ Gauge onto the Y151T-110/220 Machine
  - *Located on the left hand side of the Y151T-110/220 Machine*
  - Insert the Button Head Hex Socket Screw into the Air Regulator/Filter/Gauge into the hole provided on the Y151T-110/220
  - Insert a 4 mm Allen Hex Key Wrench into the Button Head Hex Socket Screw (21061-26-N) and screw tightly
16. Assemble the Label Tape Cassette and Label Tape Cassette Rack
  - Locate the following parts
  - *Label Tape Cassette*
  - *Label Tape Cassette Rack*
  - *(2) Button Head Hex Socket Screw (21061-26-N)*
  - Locate the holes provided to attached the Label Tape Cassette Rack onto the Y151T-110/220 Machine on the left hand side of the Y151T-110/220 Machine
  - Insert the Button Head Hex Socket Screw into the Label Tape Cassette Rack into the hole provided on the Y151T-110/220 Machine
  - Insert a 4 mm Allen Hex Key Wrench into the Button Head Hex Socket Screw and screw tightly
  - Repeat the above steps to the other Button Head Hex Socket Screw
17. Turn on all power to the Y151T-110/220 Machine
18. Load the Label Tape Cassette and feed the label into the Y151T-110/220 Machine
19. Test the Y151T-110/220 Machine
  - Make sure the Dynamic Knife is cutting the label with a clean cut edge
20. Repeat Step 11 and adjust the Dynamic Knife Pivot Block If the Dynamic Knife is not cutting the label with a clean cut edge
  - if the Dynamic Knife is cutting the label with a clean cut edge, proceed to step 21

**Note: - OPTIONAL - You can remove the Socket Hex Cup Point Set Screw on top of the Stanchion, Right if the Dynamic Knife is cutting the label with a clean cut edge**

21. Pull down the Top Cover of the Y151T-110/220 Machine  
**Instructions to remove the Dynamic Knife Actuation Spring Assembly (47292)**

1. Follow the Dynamic Knife Actuation Spring Assembly Removal Instructions
  - Follow Steps 1-7 from "Dynamic Knife Actuation Spring Assembly (SPA47292) Removal Instructions"
2. Remove the Dynamic Knife Actuator Spring Assembly from the Y151T-110/220 Machine
  - Push up against the Press Arm Assembly and keep it in place
  - Place a 5/16" Wrench around the Nylon Locknut
  - Remove the Nylon Locknut and M5 Flat Washer
  - Release the Press Arm Assembly into its original position.
  - Locate (2) Button Head Hex Socket Screw
  - Insert a 2.5 mm Allen Hex Key Wrench into the Button Head Hex Socket Cap Screw
  - Remove all Button Head Hex Socket Cap Screw
  - Carefully pull out and remove the Dynamic Knife Actuator



3. Spring Assembly from the Y151T-110/220 Machine
  - Follow the Dynamic Knife Actuation Spring Assembly Removal Instructions
  - Follow Steps 9-21 from "Dynamic Knife Actuation Spring Assembly (SPA47292) Removal Instructions"

## Y151T-110/220 Press Arm Switch Assembly (47314) Installation Instructions 47314-INSTR

Parts provided:

Quantity	TP Part Number	Description
2	21043-13-C	M4 X 0.7 X 25 MM HEX SCHS
2	21045-06-E	HEX NUT, M4 X 0.7
1	20055-101	OMRON SWITCH: DZ-10GW-1B
1	47313	MOUNTING BRACKET
2	21046-05-A	M4 SPLIT LOCKWASHER

- The wiring harness is not included with the Press Arm switch assembly as shown below

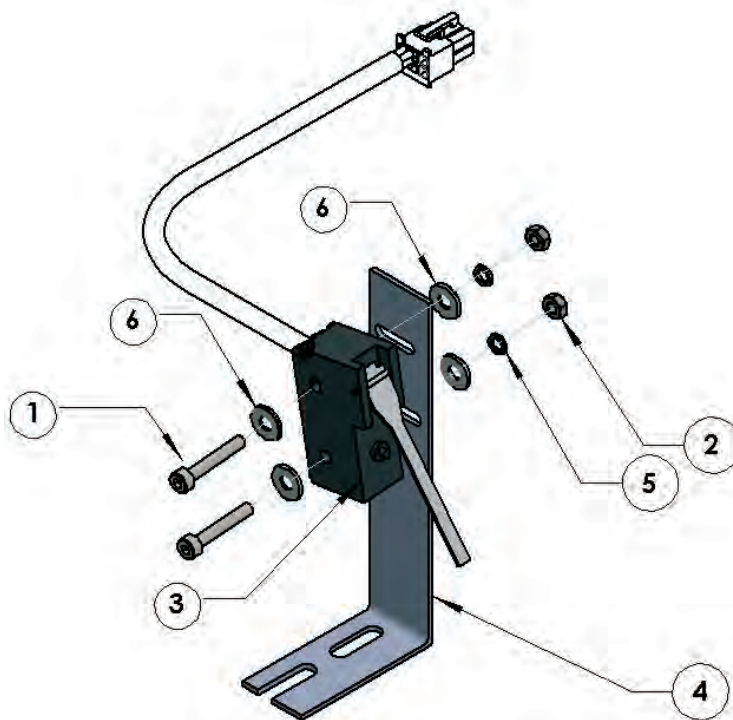


FIGURE 1. Press Arm Switch Assembly (47314)

### TOOLS REQUIRED

- PHILLIPS HEAD (CROSS HEAD) SREW DRIVER (NOT INCLUDED WITH THE MACHINE)
- 4 MM DIN 911 HEX DRIVE SHORT ARM STANDARD L SHORT ARM HEX KEY (P/0 47311 METRIC TOOL KIT)
- 5 MM DIN 911 HEX DRIVE SHORT ARM STANDARD L SHORT ARM HEX KEY (P/0 47311 METRIC TOOL KIT)

- PRE-ASSEMBLE THE PRESS ARM SWITCH (47314) AS SHOWN IN FIGURE 1.
- DO NOT TIGHTEN THE HEX NUTS (ITEM 2)
- REMOVE PRESS ARM SWITCH ASSEMBLY (47071)
- *For Machines with Serial Number built **TO July 2015, through Serial Number: Y1512AE342.***
- **TURN OFF THE POWER FROM THE MACHINE. REMOVE THE PLUG FROM THE WALL SOCKET.**
- REMOVE 5 MM HEX SCREWS FROM THE BASE OF THE SWITCH FRAME USING THE 5 MM HEX KEY WRENCH
- CAREFULLY REMOVE THE PRESS ARM SWITCH ASSEMBLY FROM THE MACHINE
- DISCONNECT THE 4 WIRE SCREW TERMINALS FROM THE PRESS ARM SWITCH USING A PHILLIPS HEAD (CROSS HEAD) SCREW DRIVER. DO NOT DISCARD THE HARDWARE

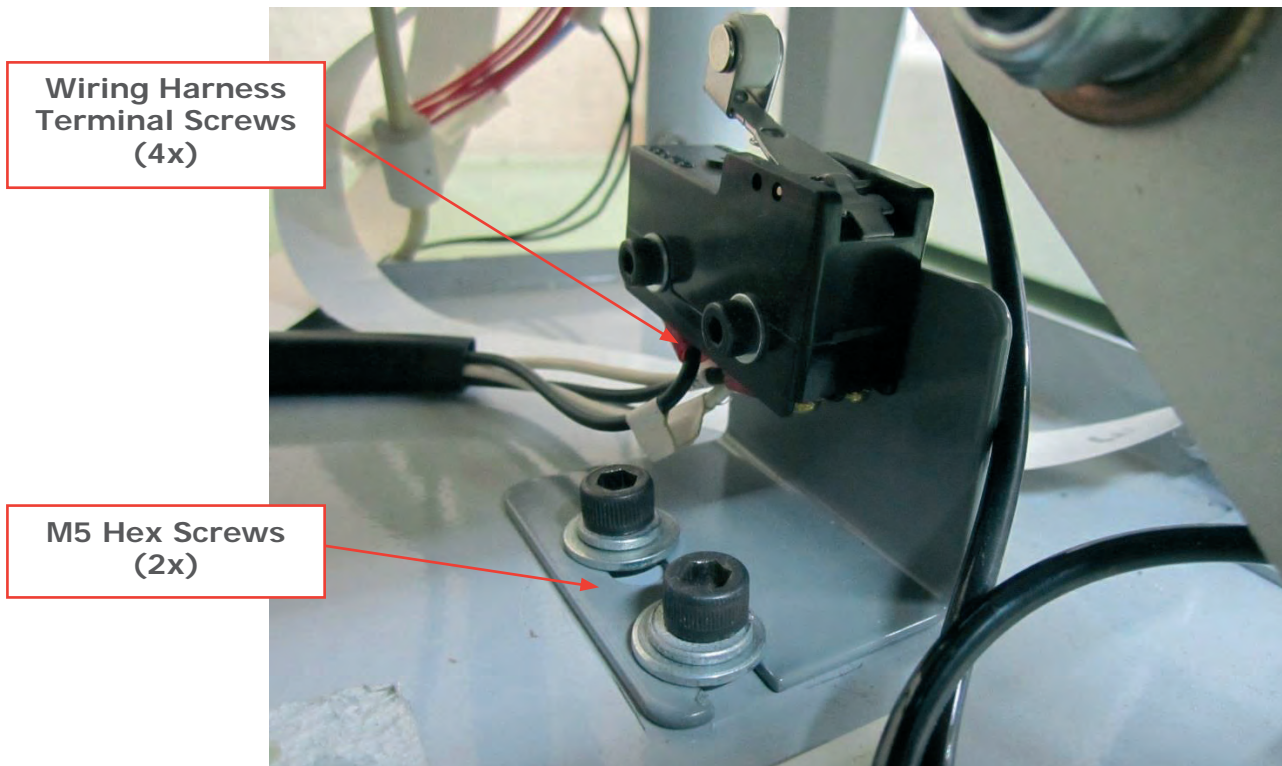


FIGURE-2. Press Arm Switch Assembly (47071)



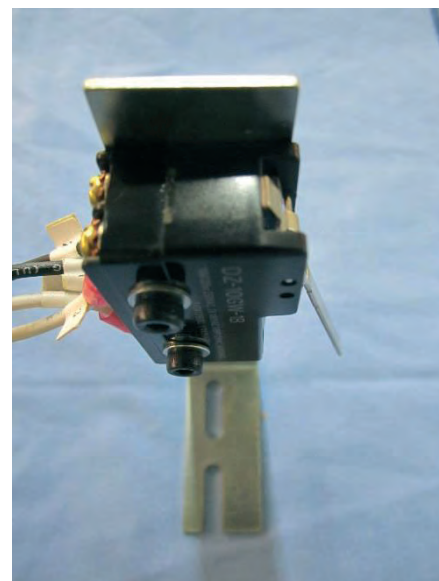
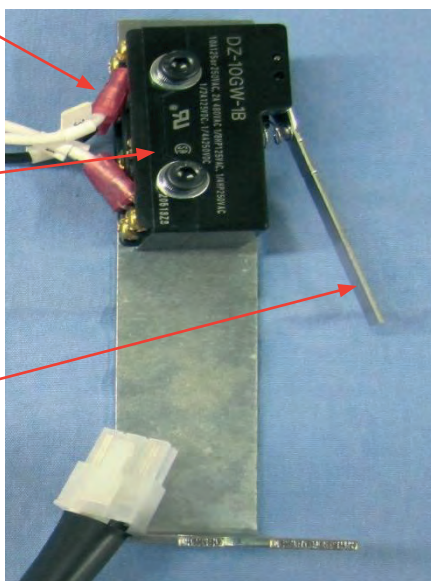
ASSEMBLING THE PRESS ARM SWITCH (47314) AS SHOWN IN FIGURE-3.

- CAREFULLY RECONNECT THE PRESS ARM SWITCH WIRING HARNESS FOUR WIRES TO THE SWITCH SCREW TERMINALS WITH THE PHILLIPS HEAD (CROSS HEAD) SCREW DRIVER.

Wiring Harness Terminal Screws (4x)

M4 Hex Screws (2x)

Lever



Wire No. 2

Wire No. 3

Wire No. 1

Wire No. 4

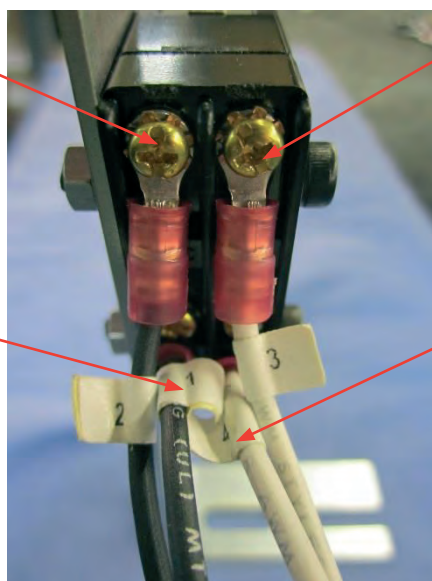
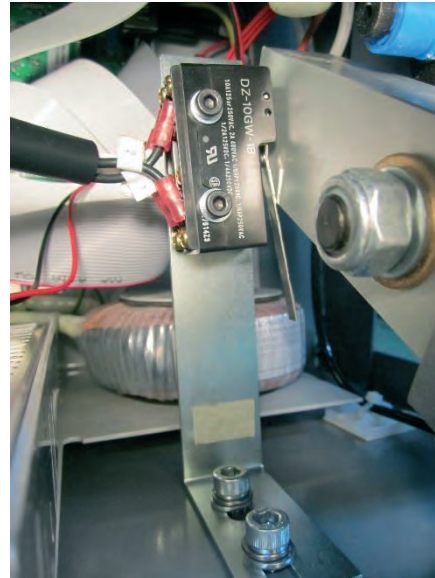


FIGURE-3. ASSEMBLING AND WIRING OF THE PRESS ARM SWITCH

#### INSTALLATION OF THE NEW PRESS ARM SWITCH (47314)

- CAREFULLY INSTALL THE NEW PRESS ARM SWITCH INTO THE BOTTOM OF THE CHASSIS AS SHOWN IN FIGURE-4.

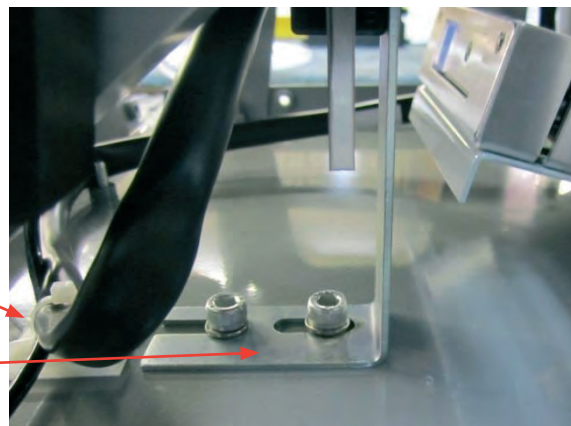


**FIGURE-4. INSTALLATION OF THE PRESS ARM SWITCH ASSEMBLY**

- MOVE THE PRESS ARM SWITCH BRACKET SO THAT THE MOUNTING HARDWARE IS TOUCHING THE REAR SIDE OF THE MOUNTING HOLES AS SHOWN IN FIGURE-5. TIGHTEN THE HARDWARE USING A 5 MM HEX KEY WRENCH.

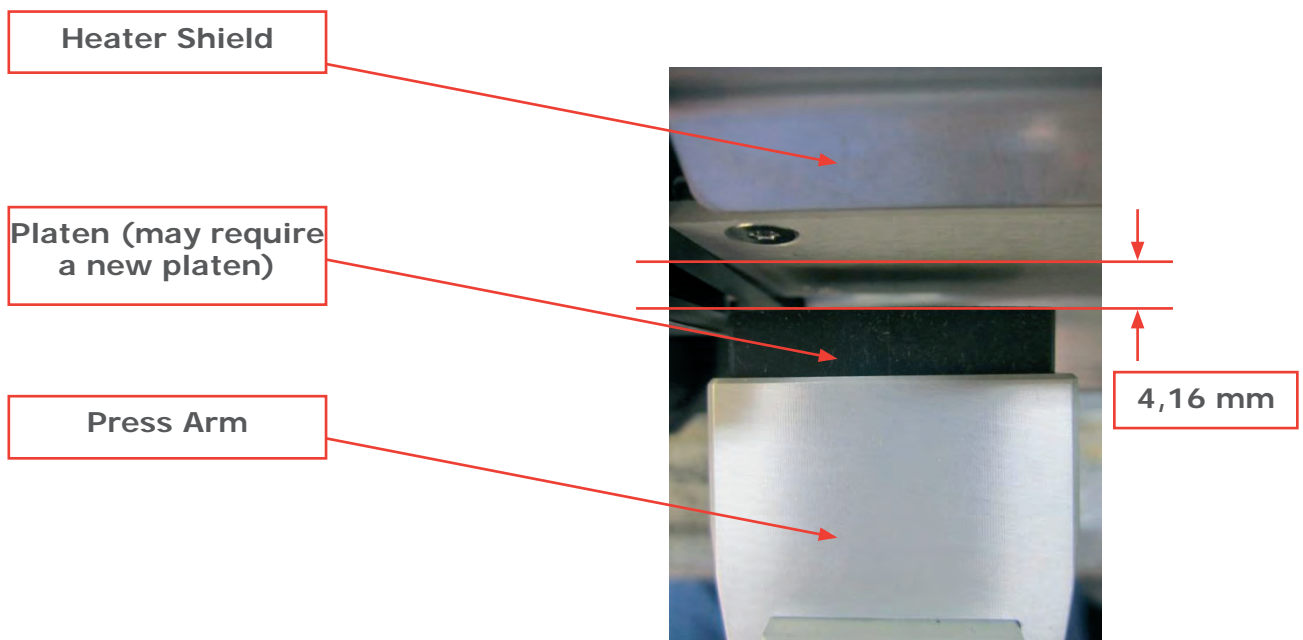
Front side of  
Bottom Chassis

M5 Screw Slots  
(2x)



**FIGURE-5. PRESS ARM SWITCH ASSEMBLY M5 MOUNTING SCREWS**  
ADJUSTING THE POSITION OF THE PRESS ARM SWITCH.

- THE SWITCH POSITION WILL BE ADJUSTED BY MOVING THE SWITCH USING THE UPPER SLOTTED HOLES ON THE BRACKET WHILE THE SWITCH LEVER IS MAKING CONTACT WITH THE PRESS ARM. THE ADJUSTMENT PROCEDURE WILL REQUIRE THE USER TO ADJUST THE POSITION OF THE SWITCH WHILE HOLDING THE PRESS ARM IN ITS UPWARD POSITION.
- **INSTALL THE POWER PLUG INTO WALL SOCKET. TURN-ON THE POWER TO THE MACHINE.**
- POSITION THE PRESS ARM SWITCH SO THAT THE SWITCH LEVER ACTIVATES (CLICKS) WHILE MAKING CONTACT WITH THE PRESS ARM WHEN THE PRESS ARM IS IN THE UPWARD POSITION.
- [MOVE THE PRESS ARM TO THE UPWARD POSITION SO THAT THE PLATEN IS APPROXIMATELY 4.16 MM (0.164 INCHES) FROM THE HEATER SHIELD IN AS SHOWN IN FIGURE-6.]



# 10. Storingen

Controleer of alle instellingen en installatie in orde zijn voordat u de volgende informatie raadpleegt. Voor sommige reparaties is ondersteuning van een technische dienst nodig.

Storing	Mogelijke oorzaak	Oplossing
Machine werk niet	<ul style="list-style-type: none"> <li>Niet aangesloten op stopcontact Er staat geen spanning op het stopcontact</li> <li>De zekeringen van de voeding zijn doorgebrand</li> </ul>	<ul style="list-style-type: none"> <li>Controleer aansluiting</li> <li>Controleer het stopcontact</li> <li>Check fuses in Power Entry Module</li> </ul>
De persdruk wisselt	<ul style="list-style-type: none"> <li>Lek in luchtslang</li> <li>Vuil of water in de luchtslang, drukregelaar of electromagnetische klep</li> </ul>	<ul style="list-style-type: none"> <li>Repareren of vervangen</li> <li>demonteren en schoonmaken</li> </ul>
De machine perst niet	<ul style="list-style-type: none"> <li>Te weinig luchtdruk</li> <li>Persarmbevestigingsschakelaar defect</li> <li>Electromagnetische klep werkt niet</li> </ul>	<ul style="list-style-type: none"> <li>Controleer en stel drukregelaar af</li> <li>Controleer bedrading of vervang schakelaar</li> <li>Controleer de bedrading en controleer op lekkage;</li> <li>Vervangen</li> </ul>
Geen warmte	<ul style="list-style-type: none"> <li>Geen spanning op machine.</li> <li>Element defect, of Temperatuursensor defect, of Solidstate relais defect, of Electronisch controlebord defect</li> </ul>	<ul style="list-style-type: none"> <li>Check outlet and fuses</li> <li>Vervangen</li> </ul>
Foutmelding: Heater Defective	<ul style="list-style-type: none"> <li>Defect hitte element</li> </ul>	<ul style="list-style-type: none"> <li>Vervangen</li> </ul>
foutmelding: PT 1600 Defective	<ul style="list-style-type: none"> <li>PT 1600 temperatuur sensor defect</li> </ul>	<ul style="list-style-type: none"> <li>Vervangen</li> </ul>
Temperatuur te hoog / te laag	<ul style="list-style-type: none"> <li>Temperatuur instelling zijn gewijzigd</li> <li>Temperatuur sensors zijn defect</li> </ul>	<ul style="list-style-type: none"> <li>Instellingen herstellen</li> <li>Vervangen</li> </ul>
Slechte heat seal resultaten	<ul style="list-style-type: none"> <li>Temperatuurinstelling niet correct</li> <li>Luchtdrukinstelling niet correct</li> <li>Perstijd niet correct</li> <li>Hitteschild los, of vuil</li> <li>Perskussen versleten of vuil</li> </ul>	<ul style="list-style-type: none"> <li>zie tabel, pag 18</li> <li>Zie 7.3 Pneumatische instellingen.</li> <li>zie tabel, pag 18</li> <li>Corrigeren, schoonmaken</li> <li>Vervangen, schoomaken</li> </ul>
Slechte printkwaliteit	<ul style="list-style-type: none"> <li>Inkcassette is droog</li> <li>Inkcassette transporteert niet</li> <li>Printkop defect</li> <li>Tekst spatiëring niet goed</li> </ul>	<ul style="list-style-type: none"> <li>Vervangen</li> <li>Vervangen</li> <li>Vervangen</li> <li>Zie tabel, pag 18</li> </ul>
Geprinte tekst heeft horizontale strepen	<ul style="list-style-type: none"> <li>Printkop is defect</li> <li>Electronisch controlebord is defect</li> </ul>	<ul style="list-style-type: none"> <li>Vervangen</li> <li>Vervangen</li> </ul>
Het Dynamisch mes snijdt het merkband niet	<ul style="list-style-type: none"> <li>Dynamisch mes is bot, versleten</li> <li>Bedieningscilinder van het Dynamisch mes werkt niet</li> </ul>	<ul style="list-style-type: none"> <li>Vervangen</li> <li>Controleer de luchtaansluitingen; Vervangen.</li> </ul>

Storing	Mogelijke oorzaak	Oplossing
Merkband is vastgelopen in bandgeleider	<ul style="list-style-type: none"> <li>Bandgeleider is vuil</li> <li>Las in merband, of gevouwen merkband in de bandgeleider</li> </ul>	<ul style="list-style-type: none"> <li>Maak de bandgeleider van binnen en buiten schoon, zie pag. 26 Bandgeleider</li> <li>Verwijder het merkband en knip het gelaste of gevouwen deel eruit.</li> </ul>
Onleesbaar, of helemaal geen vertoning op LCD display	<ul style="list-style-type: none"> <li>Losse verbinding bij LCD paneel, of het controle bord.</li> <li>Defecte bandkabel</li> <li>Defect LCD Paneel</li> </ul>	<ul style="list-style-type: none"> <li>Herstel de verbinding van de kabel aan het LCD paneel of het controle bord.</li> <li>Vervangen</li> <li>Vervangen</li> </ul>
Onjuiste karakterspaties op het merkband	<ul style="list-style-type: none"> <li>Verstopping in de bandgeleider</li> <li>Versleten O-ring van de spindel aandrijving.</li> <li>Defecte stappenmotor</li> </ul>	<ul style="list-style-type: none"> <li>Maak bandgeleider schoon, zie pag. 26 Bandgeleider</li> <li>Zie Bandgeleidende O-ring, pg. 27; Vervangen</li> <li>Vervangen</li> </ul>
Ongewenste afdrukken op kleding of ander textiel	<ul style="list-style-type: none"> <li>Inkt ophoping op rubberen perskussen</li> <li>Inkt ophoping op hitte schild</li> </ul>	<ul style="list-style-type: none"> <li>Schoonmaken of vervangen</li> <li>Schoonmaken of vervangen</li> </ul>
Verkleuring van kleding of ander textiel, na het merken	<ul style="list-style-type: none"> <li>Het textiel is temperatuur gevoelig, of het textiel care label is niet gevolgd, of de tijd is te lang ingesteld, of de temperatuur is te hoog ingesteld.</li> </ul>	<ul style="list-style-type: none"> <li>Gebruik Extra Lang label.</li> <li>Verlaag de perstijd,</li> <li>Verlaag de temperatuurinstelling</li> </ul>
Labels komen aan de linkerzijde los	<ul style="list-style-type: none"> <li>Zware mechanische belasting tijdens het wassen of reinigen.</li> <li>Temperatuur is te laag ingesteld.</li> <li>Persdruk is te laag ingesteld.</li> <li>Perstijd is te kort ingesteld.</li> </ul>	<ul style="list-style-type: none"> <li>Vervang perskussen</li> <li>Corrigeer de temperatuur</li> <li>Corrigeer de druk</li> <li>Corrigeer de tijd</li> </ul>

## 11. Einde Levensduur



Kies voor het afvoeren van de machine aan het einde van de levensduur voor een verantwoorde verwerking.

Elektrische machines, toebehoren en verpakkingen moeten zoveel mogelijk op een voor het milieu verantwoorde wijze worden hergebruikt.

- Demonteer de machine in groepen: staaldelen / pneumatische componenten / elektrische componenten
- Deze kunnen gescheiden worden ingeleverd en hergebruikt.

### **LET OP!**

*U dient altijd aan de op het moment en lokaal geldende eisen en richtlijnen van veilig werken en verantwoord afvoeren te voldoen.*

Thermopatch Corporate Headquarters  
Thermopatch European Headquarters  
Thermopatch Australia Pty Ltd  
Thermopatch Canada Inc

USA  
The Netherlands  
Australia  
Canada

T +1 315 446-8110  
T +31 36 549 11 11  
T +61 395325722  
T +1 519 748-5027

F +1 315 445-8046  
F +31 36 532 03 98  
F +386 2 80 55 232  
F +1 519 748-1543

sales@thermopatch.com  
sales@thermopatch.nl  
marktpatchaust@bigpond.com.au  
broussel@thermopatch.com

thermopatch.com

V. 4.0 NL  
Okt. 2015